

1.3.6. ESOŠĀ APBŪVE UN TĀS ATTĪSTĪBA.

Vairums vēl šodien saglabājušos māju Torņakalnā celtas pēc 1812.gada ugunsgrēka, kura laikā Pārdaugavā nodedzināja ap 700 ēku. Jaunās apbūves principus noteica 1814.gadā apstiprinātais „celtņu izbūves projekts priekšpilsētās”. Paraugfasāžu izmantošana jebkura rakstura privātajām koka vai mūra jaunbūvēm tika ieviesta kā obligāta prasība, līdz ar to priekšpilsētu apbūvē panāca zināmu stilistisku vienotību. Līdz 1819.gadam Pārdaugavā uzbūvēja ap 1000 mazstāvu koka savrupmāju. Detālplānojuma teritorijā vēl līdz pat 19.gs. sākumam faktiski vienīgā apbūve bija Kobronskanstes cietoksnis, un tikai līdz ar Plostu tilta ierīkošanu iesākās Akmeņu ielas apbūve un gadsimta beigās arī Mītavas dzelzceļa stacijas izbūve. Ap 1880.gadu jau bija apbūvētas Akmeņu ielas abas puses no Daugavmalas līdz Akmeņu ielas īpašumiem Nr.26/28.

Detālplānojuma teritorijas daļa starp Uzvaras bulvāri, Valguma, Akmeņu ielu un Raņķa dambja turpinājumu līdz Jelgavas ielai atrodas UNESCO Pasaules mantojuma sarakstā iekļautā Rīgas vēsturiskā centra aizsardzības zonā. Pēc SIA „Metrum” pieprasījuma 2008.gada 8.decembrī Valsts Kultūras pieminekļu aizsardzības inspekcija (VKPAI) sagatavoja un izsniedza atzinumu Nr.10-04/4144 „Par ēku Torņakalnā kultūrvēsturiskās vērtības līmeņa noteikšanu”.

Apbūve Rīgas vēsturiskā centra (RVC) aizsardzības zonā.

Rīgas vēsturiskā centra aizsardzības zonā atrodas daļa no Detālplānojuma teritorijas, kas ietver kvartāla daļu starp Uzvaras bulvāri, Valguma ielu, Akmeņu ielu un dzelzceļu. Rīgas vēsturiskā centra un tā aizsardzības zonas teritorijas izmantošanas un apbūves noteikumos šim teritorijas fragmentam noteiktas prasības ar atšķirīgiem apbūves noteikumiem izmantošanai un apbūvei.

Akmeņu ielā 13 (Akmeņu un Valguma ielas stūris) 19.un 20.gs. mijā darbojās J.Vepera traktieris. 19.gs. 80.tajos gados savu pirmo grāmatu veikalu atvēra izdevējs un sabiedriskais darbinieks V.Altbergs. Šobrīd ēkas tiek izmantotas galvenokārt kā dzīvojamās ēkas ar nelielām biroju un veikalu telpām 1.stāvā. Zemesgabalā saglabājusies gan vēsturiskā koka apbūve (gar Valguma ielu), gan mūra apbūve gar Akmeņu ielu, iezīmējot raksturīgo perimetrālo apbūvi kvartālā, kā arī veidojot interesantu iekšpagalmu. Saskaņā ar VKPAI atzinumu ēkas Nr.001 un 002 atzītas kā Kultūrvēsturiski vērtīgas ēkas.



54.attēls Akmeņu iela 13, Valguma ielas fasāde, 2007.gads. Foto M.Kalvāne



55., 56..attēls Akmeņu iela 13, stūra ēkas fasādes fragments un koka ēkas logs ar slēģiem pie Valguma ielas, 2007.gads. Foto M.Kalvāne



57., 58..attēls Akmeņu ielas 13 iekšpagalms un Akmeņu ielas apbūves sētas fasādes, 2007.gads. Foto M.Kalvāne



59., 60..attēls Akmeņu ielas 13 koka ēkas caurbrauktuve un pagalma skats, 2007.gads. Foto M.Kalvāne

Akmeņu ielā 15 vecajā ēkā 19. un 20.gs. mijā atradās K.J.Henninga traktieris. 1913.gadā uzcelts īres nams ar veikaliem. 20to gadu beigās darbojās A.Gērta grāmatu apgāds un grāmatu un rakstāmlietu tirgotava. Pie Akmeņu ielas malā izvietotā ēka ir viena no augstākajām ēkām šajā kvartālā (6 stāvi) un pilsētībūvnieciski iezīmē Jelgavas ielas un Akmeņu ielas krustojumu. Zemesgabalā izvietota arī otra sētas māja, kurā organizēta ieejas no esoša iekškvartāla ceļa (19.gs. bijusi iela), kurš gan ir iekļauts zemesgabalā, taču vienlaicīgi nodrošina piebraukšanu arī iekškvartālā esošajām ēkām. Ēkas ir izmantotas kā dzīvojamās, ar veikalu un biroju telpām 1.stāvā gar Akmeņu ielu. Saskaņā ar VKPAI atzinumu ēka Nr.001 atzīta kā Kultūrvēsturiski vērtīga ēka.



61., 62..attēls Skats uz apbūvi Akmeņu ielā 15 un iekškvartāla ceļš starp Akmeņu ielu 15 un 17, 2007.gads. Foto M.Kalvāne

1882.gadā Rīgā pieņemtā sabiedriskās ugunsdrošības programma paredzēja 4 jaunu depo celtniecību. Viens no tiem tika uzcelts 1886.gadā Pārdaugavā, **Akmeņu ielā 17**, pēc arhitekta R.Šmēlinga projekta. Pret ielu pavērstas divas trīsstāvu personāla korpusu gala fasādes, bet starp korpusiem ir 6 boksi ugunsdzēsības transportam un vārti. Pagalma dziļumā ir bij. Zirgu stallu korpusi, kas pielāgoti tehniskās apkopes vajadzībām. Arī šodien šajā ēkā izvietots Valsts ugunsdzēsības un glābšanas dienests un ugunsdzēsēju depo. Saskaņā ar VKPAI atzinumu ēka Nr.001 atzīta kā Kultūrvēsturiski vērtīga ēka.



63.attēls Ugunsdzēsēju depo Akmeņu ielā 17, 2007.gads. Foto M.Kalvāne

1868.gada 21.novembrī atklāja Rīgas – Mītavas (Jelgavas) dzelzceļa līniju. Šā dzelzceļa Rīgas pasažieru stacijas ēka atradās Torņakalnā, ar adresi Akmeņu ielā (17/19). Mītavas stacijas ēkas celtas 1867.-1868.gadam, celtniecību vadīja inženieris Panders. Tā bija divstāvu apmesta ķieģeļu celtnie, kas izskatījās pēc koka ēkas. Tajā atradās pieņemamā telpa ar kasi I un II klases pasažieriem un atsevišķu kasi un zāli III klases pasažieriem, dāmu un kungu istabām, telegrāfa nodaļa, kā arī stacijas priekšnieka, līnijas pārvaldnieka, līnijas valdes kancelejas, galvenā kase, noliktava, dažādas telpas stacijas kalpotājiem. Laika posms no 1868 līdz 1872.gadam bija visintensīvākais stacijas vēsturē. Stacija saistīja Rīgu ar Zemgales novadu. Iepretī stacijai laukumā 19.gs. atradās arī tirgus (iekļauts oficiālo Rīgas tirgu sarakstā). Tirgus tika likvidēts pēc Dzelzs tilta uzbūvēšanas. No 1872.gada šī stacija zaudēja savu nozīmi līdz ar dzelzceļa tilta izbūvi pār Daugavu. Kravu plūsma gāja pa tiltu uz Daugavas labo krastu un kravas pārkraušanas punkts kreisajā krastā vairs nebija nepieciešams. 1872.gadā Mītavas staciju pārdēvēja par Rīga-3, vēlāk par Torņakalna preču staciju. Stacijas ēkai bija izveidots lokveida piebraucamais ceļš un stacijas priekšlaukumā bija iekārtots arī tirgus. Par vēsturiskā piebraucamā ceļa novietni liecina saglabājušies vecie koki gan bijušās stacijas ēkas priekšā, gan zemesgabala Akmeņu ielā 17 rietumu malā (iezīmē arī bijušās Kobronskanstes sānielas trasi).



64.attēls Mītavas stacija, F.G.Vegera litogrāfija 1869.g. Avots: Latvijas dzelzceļa muzejs.

Šobrīd ir saglabājusies ēkas centrālā daļa, kam piešķirta adrese – **Akmeņu ielā 38**. Ēka laika gaitā pārveidota par dzīvojamo namu. Ēka stipri pārbūvēta un atpazīstama tikai pēc apjoma un saglabājušās koka frontona daļas ar kokgriezumu detaļām. Bijušajā stacijas priekšlaukumā (arī tirgus laukumā) jau 1886.gadā tika uzbūvēts ugunsdzēsības depo, ar adresi Akmeņu ielā 17, kas pilnībā aizsedza bijušo stacijas ēku. Saskaņā ar VKPAI atzinumu ēka Nr.001 atzīta kā Kultūrvēsturiski vērtīga ēka.



65., 66.attēls Saglabājušās Mītavas stacijas ēkas frontons ar kokgriezumiem un pati ēka, 2007.gads.

Foto M.Kalvāne

Blakus zemesgabalā **Akmeņu ielā 38A** šobrīd izvietota divstāvu ķieģeļu dzīvojamā ēka, kas arī izbūvēta daļēji vecās stacijas ēkas vietā, iespējams rekonstrējot vēsturiskās ēkas daļu, vai izmantojot tās pamatus, jo ēkas izvietojums sakrīt ar vecās stacijas ēkas būvlaidi. Saskaņā ar VKPAI atzinumu ēka Nr.001 atzīta kā ēka ar nelielu kultūrvēsturisko vērtību. Starp ēkām izveidots pagalmi, kas tiek izmantots automašīnu novietošanai, bet zemesgabalu dienviddaļa apbūvēta ar vienkārtīgu koka šķūņiem.



67., 68.attēls. Ēka Akmeņu ielā 38 A un kopā ar vecās stacijas ēku, 2007.gads. Foto M.Kalvāne

Iekškvartālā (aiz ugunsdzēsēju depo Akmeņu ielā 17), blakus bijušajai Mītavas stacijas ēkai zemesgabalā Akmeņu ielā 38 atrodas neliela koka noliktavas ēka, kura arī ir izbūvēta daļēji bijušās stacijas ēkas vietā. Saskaņā ar VKPAI atzinumu ēka Nr.002 atzīta kā ēka ar nelielu kultūrvēsturisko vērtību.



69., 70.attēls. Koka noliktava – saimniecības ēka, 2007.gads. Foto M.Kalvāne

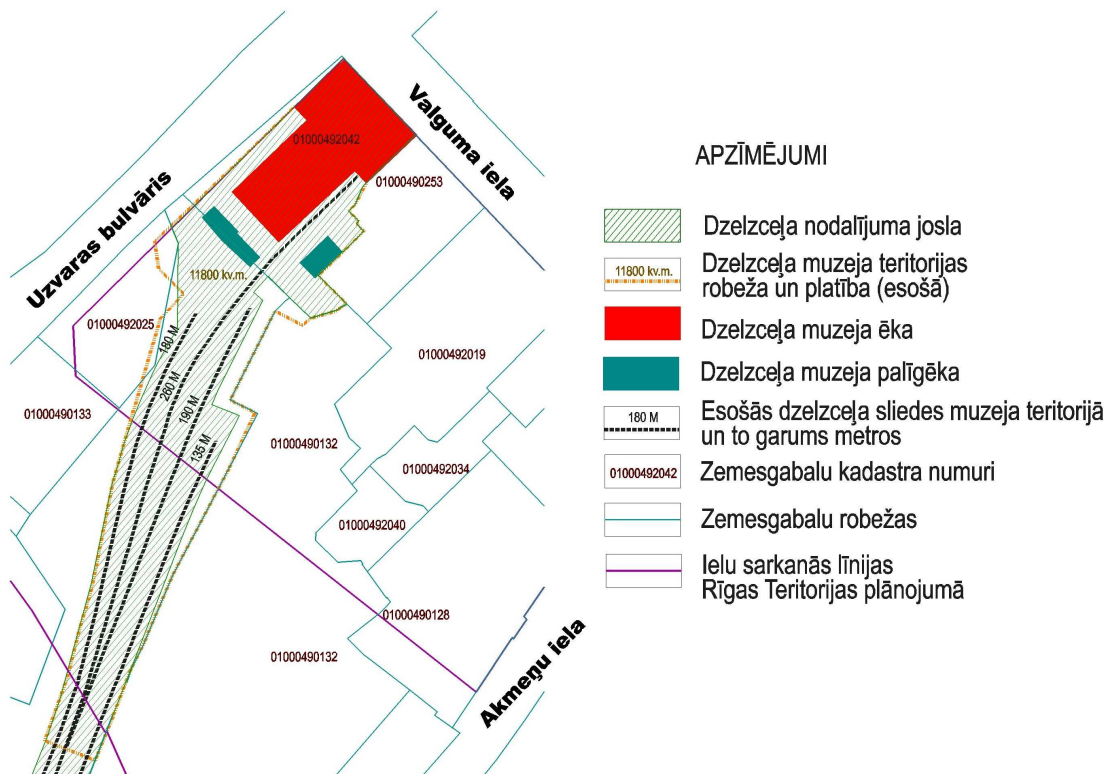


71., 72.attēls Dzelzceļa muzeja ēkas Uzvaras bulvārī 2/4, 2007.gads. Foto M.Kalvāne

Bij. Tomākalna preču stacijas teritorijā ir saglabājušās vairākas vēsturiskās ēkas – gan noliktavu, gan dzīvojamās ēkas, kuru būvniecība ir saistāma ar Mītavas dzelzceļa stacijas darbību un attīstību 19.gs. beigās un 20.gs. sākumā. Vienā no bijušajām dzelzceļa noliktavu ēkām šobrīd ir ierīkots Dzelzceļa muzejs – **Uzvaras bulvārī 2/4**, kā arī labiekārtota tam piegulošā teritorija muzeja eksponātu izvietojšanai. Ideja par Baltijas dzelzceļa ritošā sastāva muzeju radās jau 1990.gadā, bet lēmums par muzeja organizēšanu tika pieņemts 1992.gadā. 1996.gadā muzejs sāka darboties kā saimnieciski patstāvīga struktūrvienība un tam tika nodotas ēkas Rīgā, Uzvaras bulvārī 2/4, kur uzsāka telpu rekonstrukciju un ekspozīciju izveidi. 1997.gadā tika atklāta mazā zāle ar ekspozīciju par LR dzelzceļu vēsturi, bet pirmās lokomotīves Rīgā tika eksponētas 1998.gadā. 2000.gadā atklāja muzeja halli, kurā izveidota ne tikai ekspozīcija, bet arī notiek pasākumu, koncertu un izstāžu organizēšana. 2004.gadā atklāja jaunās ekspozīcijas un krājuma telpas, bet 2005.gadā ar sliežu ceļa remontu, peronu ierīkošanu un pagalma ekspozīcijas atklāšanu ir noslēdzies muzeja telpu un teritoriju labiekārtošanas process. Saskaņā ar VKPAI atzinumu ēka Nr.001 atzīta kā Kultūrvēsturiski vērtīga ēka.



73., 74.attēls Dzelzceļa muzeja āra ekspozīcijas daļa, 2007.gads. Foto M.Kalvāne



75.attēls Dzelzceļa muzeja esošās teritorijas shēma.

Blakus dzelzceļa muzejam atrodas arī citas vēsturiskās ēkas, īpaši jāatzīmē sarkano ķieģeļu noliktavu, kas šobrīd labi redzama no Valguma ielas puses un bijušās Mītavas dzelzceļa stacijas ēkas. Saskaņā ar VKPAI atzinumu ēka **Akmeņu ielā 21A** Nr.013 atzīta kā ēka ar nelielu kultūrvēsturisko vērtību.



76.attēls. Vēsturiskā noliktavas ēka, 2007.gads. Foto M.Kalvāne

Vēsturiskā apbūve saglabājusies arī gar Uzvaras bulvāri, tieši blakus dzelzceļa muzejam atrodas ķieģeļu dzīvojamā ēka ar palīģceltnēm **Uzvaras bulvārī 2/4A**. Saskaņā ar VKPAI atzinumu ēka Nr.001 atzīta kā Kultūrvēsturiski vērtīga ēka.



77., 78.attēls. Ķieģeļu dzīvojamā ēka Uzvaras bulvārī 2/4A, 2007.gads. Foto M.Kalvāne

Dzīvojamā apbūve izvietota arī zemesgabalā **Valguma ielā 2**. Ēka izvietota gruntsgabala dziļumā, neievērojot esošo vēsturisko būvlaidi un faktiski nav uztverama no Valguma ielas, jo Valguma ielas malā aug vairāki lieli koki, kas vasaras periodā pilnībā aizsedz ēku. Četrstāvu dzīvojamā ēka ir blokēta ar esošo sētas māju zemesgabalā Akmeņu ielā 15. Saskaņā ar VKPAI atzinumu ēka Valguma ielā 2 Nr.001 atzīta kā ēka ar nelielu kultūrvēsturisko vērtību.

Tieši blakus Dzelzceļa vēstures muzejam 20.gs. beigās uzbūvēta biroju ēka **Valguma ielā 5**, kas arī novietota ar nelielu atkāpi no vēsturiskās būvlaides un neveido perimetrālu kvartāla apbūvi.



79., 80.attēls. Dzīvojamā ēka Valguma ielā 2 (skats no iekškvartāla) un biroju ēka Valguma ielā 5. 2007.gads. Foto M.Kalvāne

Akmeņu iela 20 ir bij. Lēvenberga nams. Līdz 20.gs. 20.gadu beigām darbojās E.Millera aptieka. Akmeņu ielā bijusi pirmā aptieka Pārdaugavā (1809.gadā dibinājis provizors K.E.Rozenbergs). 20.gs. 20.gados J.Milleasa iebraucamā vieta. Saskaņā ar VKPAI atzinumu ēka Nr.001 atzīta kā Kultūrvēsturiski vērtīga ēka.

Pie nama ir bruģēta brauktuve, kas sākās starp ugunsdzēsēju depo un Mitavas dzelzceļa staciju un virzījās pāri Akmeņu ielai līdz Jelgavas ielai un 19.gs. beigās bija iekļauta Rīgas ielu sarakstā kā sāniela no Akmeņu ielas, un saukta par Koberskansti (pēc bij. Koberskanstes (Kobronskanste) nocietinājumiem). Šobrīd bijusī sāniela daļēji iekļauta zemesgabalos Akmeņu ielā 22 un 24.



81., 82.attēls. Dzīvojamais nams Akmeņu ielā 20, 2007.gads. Foto M.Kalvāne

Esošā dzīvojamā apbūve detālplānojuma teritorijā ārpus RVC aizsardzības zonas.

Akmeņu iela 22/24 ir bij. Roces, vēlāk Frenkeļa nams. 19. un 20.gs. mijā tur atradās J.Seces iebraucamā vieta, līdz I pasaules karam – viesnīca „Arkādija”. 20. un 30.tajos gados šeit darbojās Pestīšanas armijas vīriešu nakts patversme (atklāta 1920.g.).

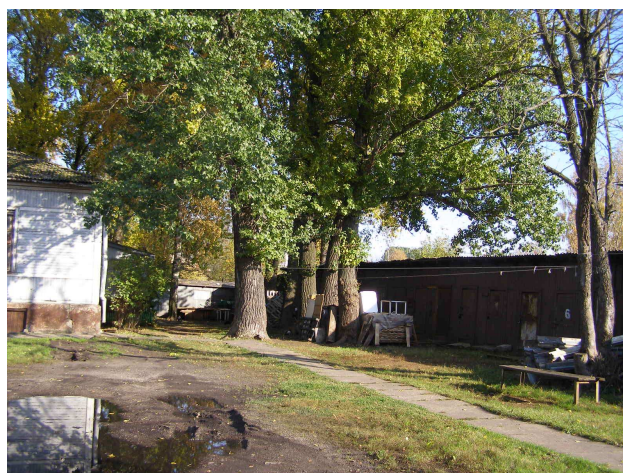


83., 84.attēls Akmeņu iela 20 un 22/24, ielas fasādes, 2007.gads. Foto M.Kalvāne un I.Ķiesnere

Akmeņu iela 26/28 ir bij. Kvetkovsku nams. No 1929.gada Akmeņu ielā 26 dzīvojis gleznotājs V.Irbe un tur bija aplūkojama arī viņa darbu ekspozīcija.



85., 86.attēls Akmeņu iela 26/28 un vecais žogs gar Akmeņu ielu, 2007.gads. Foto M.Kalvāne un I.Ķiesnere



87., 88.attēls Koka dzīvojamā ēka ar palīgceltņēm Uzvaras bulvārī 2/4, 2007.gads. Foto M.Kalvāne

Esošā Publiskā apbūve.

Uzvaras bulvāra un Ojāra Vācieša ielas stūrī izvietota firmas „Dinaz” degvielas uzpildes stacija. Blakus DUS atrodas slēgta tipa autostāvvietā.



89., 90..attēls. Degvielas uzpildes stacija un autostāvvietā Uzvaras bulvārī, 2007.gads . Foto I.Ķiesnere

Viens no jaunākajiem objektiem detālplānojuma teritorijā ir sporta un atpūtas centrs „Zelta Boulings”, kas izvietots Uzvaras bulvārī, blakus DUS stacijai.



91., 92..attēls. „Zelta Boulinga” ēka Uzvaras bulvārī, 2007.gads. Foto M.Kalvāne

Torņakalna preču stacijas un esošā noliktavu apbūve.

Torņakalna preču stacijas apkalpošanai un dzelzceļa satiksmes kustības nodrošināšanai, netālu no Torņakalna dzelzceļa stacijas atrodas dzelzceļa dispečeru punkts. Piebrauktuve pie dispečeru punkta ir organizēta (un iespējama) tikai no Ojāra Vācieša ielas puses, pa šobrīd nelabiekārtotu grunts ceļu. Arī esošā gājēju taka no Ojāra Vācieša ielas uz Torņakalna staciju nav labiekārtota un ved caur krūmājiem.

Teritorijā gar Ojāra Vācieša ielu izvietotas dažāda tipa noliktavu apbūve, kas šobrīd pārsvarā ir neizmantotas vai tiek izmantotas tikai daļēji.



93., 94.attēls. Dzelzceļa dispečeru punkts un palīgceltnes Torņakalna preču stacijā, 2007.gads Foto M.Kalvāne.



95., 96.attēls Piebraucamais ceļš pie dispečeru punkta un gājēju taka uz Torņakalna staciju, no O.Vācieša ielas puses, 2007.gads. Foto M.Kalvāne.



97., 98.attēls. Noliktavas un palīgceltnes pie Ojāra Vācieša ielas, 2007.gads. Foto M.Kalvāne.

Akmeņu ielā 21/23 izvietotas dažādas noliktavu un to biroju ēkas, būvētas dažādos laika periodos – sākot ar 19.gs. beigām līdz 20.gs.beigām. Teritoriju šķērso arī vairāki dzelzceļa sliežu atzari, kas nodrošināja preču pārkraušanu bijušajā Torņakalna preču stacijā. Līdz 20.gs. sākumam šeit atradās A.Grikmaņa iebraucamā

vieta „Pie zelta brieža” un traktieris. 20 tajos gados darbojās K.Šeinuka iebraucamā vieta, 20. un 30.gadu mijā – M.Lērumas masāžas kabinets. Saskaņā ar VKPAI atzinumu ēka Akmeņu ielā 21A Nr.010 atzīta kā ēka ar nelielu kultūrvēsturisko vērtību.



99. - 102.attēls *Apbūve Akmeņu ielā 21/23, 2007.gads. Foto M.Kalvāne.*

Akmeņu ielā 30 haotiski izvietotas metāla garāžas. Teritorija vizuāli nesakārtota, nesakopta, daļa no garāžām pamestas un neizmantotas.



103., 104..attēls *Metāla garāžas Akmeņu ielā 30 skats uz Akmeņu ielu, 2007.gads. Foto I.Ķiesnere*

1.3.7. ZAĻUMU TERITORIJAS, ŪDEŅI UN ESOŠĀ MELIORĀCIJAS SISTĒMA.

Parku un apstādījumu attīstība.

Arkādija, Uzvaras parks un Māras dīķis šodien veido vienotu parku un apstādījumu sistēmu Pārdaugavas apbūves struktūrā un cieši piekļaujas detālplānojuma teritorijai.

Torņakalns iesākas ar tāda pat nosaukuma dzelzceļa staciju un pilsētas parku. Šo dārzu uz augstas kāpas ierīkojis prūšu ģenerālkonsuls K.fon Vērmanis 1852.gadā. Vērmanis nav taupījis līdzekļus savam pasākumam, bet viņa mantinieki maz interesējušies par parku. 1885.gadā dārzā peļņas nolūkā uzcelts teātris, ierīkota bumbotava, tādējādi pārvēršot to par izpriecu vietu. Dārzs ticis pārdots, bijis dažādās rokās un beidzot panīcis. 1896.gadā šo dārzu ieguva pilsēta un paplašināja, vispirms pievienojot daļu no kāpas nogāzes un bij. Kobronskanstes esplanādes daļu, bet vēlāk piepērkot zemesgabalus gar tagadējo Brīvzemnieka ielu. 1900.gadā pēc G.F.F.Kūfalta projekta sāka parka ierīkošana – mainot gultni parkā ievadīta Mārupīte, ierīkoti ūdenskritumi, uzbūvēti tilti, uzcelta dārznieka māja, izveidoti jauni apstādījumi. Daļu parka iznomāja, lai iegūtu līdzekļus tā uzturēšanai. Nomnieks uzcēla restorānu (1958.gadā pārbūvēts par kinoteātri), ierīkoja šautuvi, bumbotavu un mūzikas paviljonu. 1911.gadā parks nosauca par „Arkādiju”. 1926.gadā pēc A.Zeidaka projekta tika veikta parka rekonstrukcija. 20.gs. sākumā „Arkādija” skaitījās pie skaistākajiem parkiem Rīgā. 21.gs. sākumā parks atkal ir panīcis un gaida savu kārtējo atjaunošanu. „Arkādijas parks” noteikts kā vietējās nozīmes arhitektūras piemineklis (valsts aizsardzības Nr. 8110). Arkādijas parks neatrodas detālplānojuma teritorijā, bet gan tikai robežojas ar to.



105.attēls. Torņakalna parks (Arkādija) un Torņakalna dzelzceļa stacija 1880.-1883.gads (RVKM VRM 160224/5) Avots: Rīgas vēstures un kuģniecības muzejs.

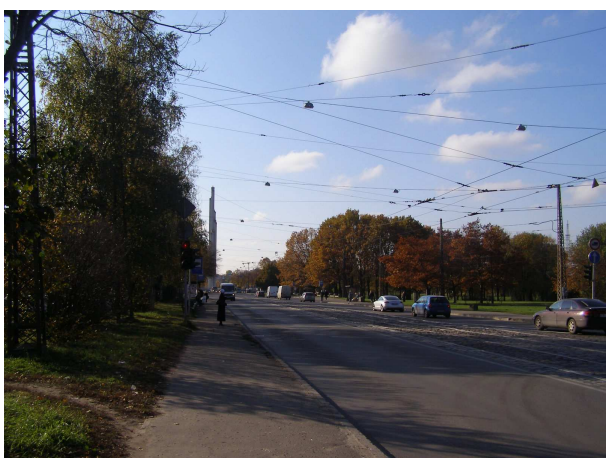
Uz rietumiem no Arkādijas atrodas Māras – Dzirnavu ezers (Māras dīķis), kurš Rīgas vēsturē daudzkārt pieminēts kā bruņotu sadursmju un kauju vieta. Māras dīķis, Māras dzirnavu ezers ir cilvēku izveidota ūdenstilpne. Jau pirms 1226.gada pie Mārupītes iztekas no ezera bija pastāvējušas Marijas dzirnavas un tās bija Rīgas Domkapitula īpašums. 1245.gadā pie tām notika pirmā kauja ar leišiem. No 1573.gada dzirnavas

piederēja Rīgas pilsētai. Krievu – zviedru kara laikā (1656–1661) dzirnavas stipri izpostīja, bet jau 1660.gadā tika uzsākta to atjaunošana (būvniecība). Šeit uzcēla lielu laukakmeņu mūra ēku ar vairākiem ūdensratiem. Nedaudz vēlāk, lai apliecinātu piederību Rīgas pilsētai, virs dzirnavu ēkas ieejas akmenī izkala Rīgas ģērboni. Pilsēta dzirnavas parasti iznomāja. 1902.gadā dzirnavām tika ierīkots tvaika dzinējs. Dzirnavu mūra ēka, kas celta 17.gs. tika nojaukta 20.gs. sākumā (1923-1924) sakarā ar Māras dīķa apkārtnes izbūvi un ielas paplašināšanu. 20.gs. sākumā te bija iekārtota peldētava un apkārt Māras dīķim sabūvētas skaistas villas. Apstādījumi ap Māras dīķi rekonstruēti 1959.gadā – ierīkoti pastaigu ceļi, iestādīti kokaugi.



106., 107.attēls. Mārupīte pie Ojāra Vācieša ielas, 2007.gads. Foto M.Kalvāne

Turpat netālu atrodas arī Uzvaras parks, kura ierīkošana ir uzsākta jau 1909.gadā, nosaucot to par Pētera parku (atklāts 1910.gadā). Pēc Latvijas neatkarības atgūšanas tas tika pārsaukts par Uzvaras parku. Pirmās Latvijas Republikas laikā parkā notika militāras parādes, bet 1938.gadā 9.vispārējie dziesmu svētki. Šo svētku vajadzībām pēc arhitekta A.Birznieka projekta uzcēla estrādi. Otrais pasaules karš pārtrauca vērienīgos plānus – stadiona un Dziesmu svētku laukuma izbūvi. 1961.gadā padomju vara to pārsauca par PSKP 22.kongresa parku. 1963.gadā tika uzsākta parka pārkārtošana pēc arhitekta V.Dorofejeva un E.Fogēļa, kā arī dendrologa K.Barona projekta. Līdz ar parka pārkārtošanu tika izrakts dīķis un pārveidota Mārupītes gultne. 1985.gadā tika atklāts piemineklis „Padomju Latvijas un Rīgas atbrīvotājiem no vācu fašistiskajiem iebrucējiem” un parks atkal tika pārsaukts par Uzvaras parku. Šobrīd parkā atrodas arī minigolfa laukums ar 9 bedrītēm un ar mākslīgo sniegu apgādāta distanču slēpošanas trase. Pašreiz esošā parka teritorija nav ietverta detalplānojuma teritorijā, taču saskaņā ar kartogrāfisko materiālu no 1929. un 1931.gada – tai laikā Uzvaras parka teritorijā bija iekļauta arī teritorija Mārupītes labajā krastā līdz pat Torņakalna preču stacijas dzelzceļa sliežu ceļam.



108., 109. attēls. Uzvaras bulvāris, parks un piemineklis. Ojāra Vācieša iela pie Uzvaras bulvāra ar liepu aleju gar Mārupīti, 2007.gads. Foto M.Kalvāne

Pieminekļi un piemiņas vietas.

Komunistiskā terora upuru piemineklis un piemiņas vieta 1941.gada 14.jūnijā deportētajiem – Torņakalna stacijas sliežu uzbēruma malā tēlnieks O.Feldbergs 1990.g. uzstādīja laukakmeni (augstums 1,2 m) ar lakonisku uzrakstu „1941”. Tas pauž sāpes, ko izcieta PSRS režīma uz Sibīriju izsūtītie un savus piederīgos zaudējušie Latvijas iedzīvotāji. 1996.gada 14.jūnijā Okupācijas muzejs sadarbībā ar Latvijas Dzelzceļu pie Torņakalna stacijas atklāja vagonu – piemiņas vietu visiem padomju deportācijās cietušajiem. Šādos vagonos 1941.gada 14.jūnijā pēc Čekas pavēles, bet bez tiesas sprieduma uz PSRS visattālākajiem novadiem izveda Latvijas iedzīvotājus.



110., 111.attēls. Torņakalna stacija un piemineklis memoriāls komunistiskā terora upuru piemiņai „Putenī” un uzstādītais Vagons un piemiņas akmens – piemiņas vieta visiem padomju deportācijās cietušajiem, 2007.gads. Foto M.Kalvāne

Memoriālu komunistiskā terora upuru piemiņai „Putenī” veido pieci akmenī plēsti tēli, kas simbolizē trīs paaudzes, kuras kļuva par deportāciju upuriem. Saskaņā ar tēlnieka P.Jaunzema ieceri skarbi emocionālo figūru izvietojums atveido pamesto māju krāsmatas, kas simbolizē izpostītu ģimenes pavardu. Saskaņā ar arhitekta J.Pogas ieceri memoriāls ievietots zāliena aplī un projicējas gan uz Torņakalna stacijas, gan Latvijas ainavai tik raksturīgā paugura fona. Memoriālu Torņakalnā uzstādīja 2001.gada 14.jūnijā – izsūtīšanas sešdesmitgadē. To atklāja Latvijas valsts prezidente Vaira Vīķe Freiberga. „Komunistiskā terora upuru piemiņas vieta” un Torņakalna dzelzceļa stacija noteikts kā Valsts nozīmes vēstures piemineklis (Valsts aizs. Nr. 8664), iekļauts valsts aizsargājamo kultūras pieminekļu sarakstā ar Kultūras ministrijas 27.03.2007. rīkojumu Nr.2.1-2.5-42.

Biotopu izpēte, dižkoki.

Pēc Rīgas domes Vides departamenta rīcībā esošās informācijas, atbilstoši LR MK 22.07.2003. noteikumiem Nr.415 „Īpaši aizsargājamo dabas teritoriju vispārējie aizsardzības un izmantošanas noteikumi”, zemes gabalā ar kadastra Nr.0100 049 2031 atrodas divi aizsargājami koki (valsts nozīmes dižkoki) – pelēcīgās papeles (apkārtmērs 1,3 m augstumā no koka sakņu kakla 5,11 m un 5,00 m), Vides departamenta datu bāzē „Dižkoki Rīgā” koka Nr.1219 un Nr.1220.

Pēc Rīgas domes Vides departamenta rīcībā esošās informācijas, atbilstoši Rīgas domes 10.03.2005. saistošajiem noteikumiem Nr.94 „Rīgas pilsētas aizsargājamo koku aizsardzības un uzturēšanas noteikumi”, detālplānojuma teritorijā atrodas aizsargājami koki (vietējas nozīmes dižkoki):

- zemes gabalā Akmeņu iela 17, kadastra Nr.0100 049 0128 - trīs Zviedrijas pīlādži (apkārtmērs 1,3 m augstumā no koka sakņu kakla 1,86 m, 1,78 m un 1,50 m), Vides departamenta datu bāzē „Dižkoki Rīgā” koka Nr.104a, b un c;
- zemes gabalā Vienības gatve b/n, kadastra Nr.0100 054 2022 – Rietumu tūja (apkārtmērs 1,3 m augstumā no koka sakņu kakla 1,03 m), Vides departamenta datu bāzē „Dižkoki Rīgā” koka Nr.158.



112., 113.attēls. Tūjas skvērā pie Torņakalna stacijas un Pīlādži zemesgabalā Akmeņu ielā 17, 2007.gads. Foto M.Kalvāne

Uzsākot detālplānojuma izstrādi 2007.gada augustā tika veikta teritorijas apsekošana dabā un biotopu izpēte, ko veica SIA „AB Timber” eksperts O.Suveizda sadarbībā ar Latvijas Lauksaimniecības universitātes Meža fakultātes Mežkopības katedras docenti, eksperti I.Straupi (skat. detālplānojuma projekta sadaļā „Pielikumi”). Apsekotajā platībā nav konstatēti aizsargājami biotopi, īpaši aizsargājamās augu sugas un augu sugu atradnes, kurām veidojami mikroliegumi. Saglabājami atsevišķi augošie koki, kam noteikts valsts un vietējas nozīmes dižkoku statuss. Esošie saglabājami koki - dižkoki apsekoti un konstatēti dabā: divas papeles Mārupītes krastā pie Ojāra Vācieša ielas, trīs pīlādži Akmeņu ielā pie Ugunsdzēsēju depo un tūja skvērā pie Torņakalna stacijas.

Meliorācijas sistēma un ūdeņi.

Detālplānojuma teritorija robežojas ar vienu no Rīgas mazajām upītēm – Mārupīti. Lai arī tās tecējums laika gaitā vairākkārt mākslīgi regulēts, tā ir daļēji saglabājusi savu dabisko upītes tecējumu un ir viens no Pārdaugavas zaļās zonas „mugurkauliem”. Vēsturiski Mārupītes ieteka Daugavā bija blakus Kobronskanstes cietoksnim – Vienības gatves un Jelgavas ielas krustojuma tuvumā, un tās gultne šķērsoja šobrīd esošo mazdārziņu teritoriju starp dzelzceļu un Vienības gatvi. Valsts vēstures arhīvs glabā liecības par Marijas dzirnavu ūdenssistēmu no 1702.gada, kā arī Mārupītes gultnes virziena maiņas projektu no 1885.gada, kurā attēlota esošā Mārupītes gultne un projektētais tecējuma virziens. Projekts tika izstrādāts sakarā ar Rīgas - Bolderājas dzelzceļa līnijas un uzbēruma būvi, un Rīgas pilsētas valde pieņēma lēmumu daļu no Mārupītes gultnes aizbērt un ieteku Daugavā veidot Lielās Klīversalas tuvumā. Pēc G.F.F.Kūfalta projekta 20.gs. sākumā tika sākta Arkādijas parka rekonstrukcija – mainot gultni parkā ievadīta Mārupīte, ko apliecina Arkādijas parka pārbūves projekts no 1904.gada.

Pastāvošs vaļējs meliorācijas grāvis ir saglabājies (izveidots) Torņakalna mazdārziņu teritorijā, kas nodrošina virsūdeņu noteci uz Kīleveina grāvi (Daugavas atteku) Jelgavas ielas otrā pusē. Esošais grāvis daļēji sakrīt ar bijušo Mārupītes gultni.

Lietus kanalizācija detālplānojuma teritorijā izbūvēta fragmentāri, pārsvarā pie esošajiem publiskajiem objektiem un galvenajās ielās.



114., 115.attēls. Kīleveina grāvis un Vienības gatves un Jelgavas ielas krustojuma tuvumā izveidojies dīķis, iespējams bijušās Mārupītes ietekas tuvumā, 2007.gads. Foto M.Kalvāne