



Valsts meža dienests

AUSTRUMLATGALES VIRSMEŽNIECĪBA

Rēznas iela 6, Rēzekne, LV-4601, tālr. 64622166, fakss 64625290, e-pasts vm@austrumlatgale.vmd.gov.lv

Rēzeknē

20.04.2020 Nr. VM1.7-4/163
Uz Nr.

Pēc pievienotā saraksta

Par mikrolieguma izveidošanu

1. Iesniedzēja prasījums:

- 1.1. Valsts meža dienesta Austrumlatgales virsmežniecība (turpmāk VMD AVM) 2020.gada 30.janvārī saņēma Latvijas dabas fonda ierosinājumu izveidot mikroliegumu īpaši aizsargājamās putnu sugas- mazā ērgļa dzīvotnes aizsardzībai Kārsavas novada Malnavas pagastā saimniecībā: "Rīti", zemes vienībā ar kadastra apzīmējumu 68680110020 un buferzonu vairākās citās saimniecībās "Skroderi", "Dzīles", "Kangari", "Bekas", "Taiga", "Silinieki", "Apiņu mājas", "Jaunapiņi", "Bierzinīki", "Zāni", "Dainas", "Kramiņi", "Rīti".
- 1.2. Priekšlikumam par mikrolieguma pievienota Latvijas dabas fonda aizpildīta īpaši aizsargājamās sugas un biotopa mikrolieguma pieteikuma un inventarizācijas anketas pirmā daļa, sugu un biotopu aizsardzības jomas ekspertu Rolanda Lebusa (sertifikāta Nr.005) 2019.gada 25.janvāra atzinums un Gaida Grandāna (sertifikāta nr.061) 2018.gada 18.oktobra atzinums, kurā ierosināts izveidot mikroliegumu.

2. Faktu konstatējums:

- 2.1. Saskaņā ar ekspertu atzinumiem mazā ērgļa ligzdošanas teritorija šajā apkārtnē zināma kopš 2016.gada, tomēr ligzda līdz šim nebija zināma. 2019.gadā 16.aprīlī eksperts Gaidis Grandāns novērojis teritoriālu mazo ērgļu pāri, kas intensīvi veica riesta lidojumus. Izsekojot putnus, atrasta ligzda. Tā uzbūvēta melnalksnī, ligzdas koordinātes LKS92 X733673 Y297356. Novērots mazā ērgļa tēviņš, kurš ar medījumu ielido ligzdā, tēviņam klāt pielidojusi mātīte. Ligzda "pušķota", zem tās atrasta mazā ērgļa spalva. Atkārtoti ligzda apsekota 2019.gada 31.jūlijā, kad konstatēts, ka ligzda ir mazā ērgļa apdzīvota, bet nav sekmīga.
- 2.2. Eksperti norāda, ka mazais ērglis ir iekļauts Latvijas īpaši aizsargājamo putnu sarakstā, ka arī Eiropas Savienības Putnu direktīvas I pielikumā. Salīdzinājumā ar 1990.gadu beigām, kad mazo ērgļu populācija skaitliski bija vislielākā, turpmākajā periodā ir konstatēta skaita samazināšanās 10-15% robežās, it īpaši 2003.-2011.gadu periodā. Kopš 2012.gada novērojams lokāls skaita pieaugums un populācijas stabilizēšanās skaitam svārstoties 3390-4300 pāru robežās, taču 2014.-2017.gadu periodā novērota ligzdošanas sekmju samazināšanās.
- 2.3. Eksperti norāda, ka ligzdošanas atradni potenciāli apdraud mežizstrāde (ligzdas nogabala, kā arī potenciālo pārcelšanās nogabalu nociršana, kā arī mežsaimniecisko

darbu radīts traucējums). Ņemot vērā zinātnisko pētījumu rezultātā gūto informāciju, kas ir apkopota mazā ērgļa sugas aizsardzības plānā, mazā ērgļa atradnes pastāvēšanai ilgtermiņā nepieciešams izveidot mikroliegumu ar mežizstrādes aizliegumu 5,83ha lielā platībā un buferzonu 61,33ha lielā platībā. Mikroliegumā iekļaujams ligzdas nogabals, kā arī netālu esošās mazā ērgļa ligzdošanai piemērotu vecumu sasniegušas audzes, kas ir potenciāli izmantojamas kā pārceļšanās vietas.

- 2.4. Pēc Meža valsts reģistra un Valsts zemes dienesta sniegtās informācijas datiem plānotā mikrolieguma teritorijā ir meža zeme, izņemot zemes vienības ar kadastra apzīmējumiem 68680110020, 68680110205. Šajās zemes vienībās daļa no zemēm nav meža zeme un līdz ar to nav veikta meža zemju inventarizācija.
- 2.5. Plānotā mikrolieguma un buferzonas nogabalos šobrīd nav aizsargājamu teritoriju, kas nodrošinātu mazā ērgļa dzīvotnes aizsardzību.

3. Dalībnieku viedokļi un argumenti:

- 3.1. 2019.gada 11.martā saņemts saimniecības “Skroderi” meža īpašnieka SIA “Kamelis” pilnvarotās personas Riharda Ķepīša iesniegums, kurā viņš informē, ka SIA “Kamelis” nepiekrīt mikrolieguma buferzonas izveidošanai īpašumā “Skroderi”, zemes vienībā ar kadastra apzīmējumu 68540030158, un lūdz neveidot tur mikroliegumu. Lūgums tiek pamatots ar to, ka īpašumā ir galvenokārt 9 līdz 10 gadus vecas egļu un bērzu mistraudzes plantācijas, kas iepriekš bijusi lauksaimniecībā izmantojamā zeme. Īpašuma līdzšinējā apsaimniekošana ir radījusi pietiekami labus apstākļus, lai blakus esošajos īpašumos varētu dzīvot mazais ērglis, līdz ar to nav nepieciešams uzlikt saimnieciskās darbības ierobežojumus. Īpašnieks informē, ka arī turpmāk vēlas brīvi saimniekot savā īpašumā, tai skaitā nepieciešamības gadījumā mainīt zemes lietošanas veidu no plantāciju mežiem uz lauksaimniecībā izmantojamu zemi, kā rezultātā mikrolieguma buferzona vairs nebūs spēkā, jo tā vairs nebūs meža zeme. SIA “Kamelis” pārstāvis uzskata, ka mazais ērglis nav apdraudēta suga ne Latvijas, ne pasaules mērogā, kā arī, ka mežsaimnieciskā darbība nav traucēklis šai sugai. Viņš informē, ka saskaņā ar jaunākajiem pētījumiem sugas aizsardzībā svarīgāk ir aprobežot lauksaimnieciskās darbības veidus, kas daudz vairāk par mežsaimniecisko darbību spēj ietekmēt konkrētā īpatņa izdzīvošanu. Papildus viņš norāda, ka īpašuma tiesību aprobežojumi sabiedrības interesēs ir veicami tikai par taisnīgu atlīdzību un ka saskaņā ar Meža likumu visiem meža īpašniekiem jānodrošina vienādas tiesības, īpašuma tiesību neaizskaramību un saimnieciskās darbības patstāvību, nosakot vienādus pienākumus.
- 3.2. Šajā sakarā VMD AVM 2020.gada 20.martā nosūtīja ekspertiem vēstuli ar lūgumu atkārtoti izvērtēt veidojamā mikrolieguma buferzonas lietderību īpašumā “Skroderi” ņemot vērā īpašnieka viedokli.
- 3.3. 2020.gada 31.martā saņemta atbildes vēstule no eksperta Rolanda Lēbusa, kurā viņš informē, ka īpašnieka paustā informācija nav pietiekami pamatota, lai minētajā īpašumā neveidotu mikrolieguma buferzonu. Eksperts norāda, ka pamatojoties uz šādiem argumentiem mikroliegumus un to buferzonas nebūtu iespējams veidot ļoti lielā daļā meža īpašumu, jo jebkurā no tiem īpašniekam var rasties vēlme mainīt saimniekošanas veidu. Rolanda Lēbusa ieskatā zemes apsaimniekošana veicama atbilstoši mazā ērgļa aizsardzības prasībām. Proti, minētajās platībās ir aizliegtas visu veidu cirtes un krūmu apaugumu novākšana no 1.marta līdz 31.jūlijam. Šajās platībās nav ierobežojama jebkāda lauksaimnieciskā darbība.
- 3.4. 2020.gada 4.martā saņemta atbildes vēstule no Latvijas universitātes, kuras īpašumā ir saimniecība “Apiņu mājas”, zemes vienības kadastra apzīmējums 68680110102, kur ierosināta mikrolieguma buferzona 6,58ha platībā. Latvijas universitāte informē, ka tā neiebilst plānotā mikrolieguma izveidei un nodrošinās nepieciešamo aizsardzības režīmu sugas sekmīgai ligzdošanai.

3.5.Pārējie mežu īpašnieki un Kārsavas novada pašvaldība atbildi nesniedza.

4. Lēmuma pamatojums un piemērotās tiesību normas:

Saskaņā ar

- 4.1.Sugu un biotopu aizsardzības likuma 6.panta otro daļu un Ministru kabineta 2012.gada 18.decembra noteikumu Nr.940 "Noteikumi par mikroliegumu izveidošanas un apsaimniekošanas kārtību, to aizsardzību, kā arī mikroliegumu un to buferzonu noteikšanu" (turpmāk- MK noteikumi Nr.940) 9.punkta prasībām Valsts meža dienests nosaka mikroliegumus meža zemēs ārpus likumos noteiktajiem dabas rezervātiem un nacionālajiem parkiem atbilstoši savai kompetencei un saskaņā ar sugu un biotopu aizsardzības jomas eksperta atzinumu.
- 4.2.MK noteikumu Nr.940 4.punktu īpaši aizsargājamās putnu sugas, kuru aizsardzībai var izveidot mikroliegumus un tām paredzētās mikroliegumu platības noteiktas šo noteikumu 2. pielikumā.
- 4.3.MK noteikumu Nr.940 2.pielikuma 1.13.punktu mazajam ērglim nosaka mikroliegumu ligzdošanas vietā 5-30 hektāru platībā. Šajā gadījumā ierosinātā mikrolieguma platība ir 5,83 hektāri.
- 4.4.MK noteikumu Nr.940 10.3.punktu mikroliegumam mazajam ērglim var noteikt buferzonu līdz 100ha platībā (ieskaitot mikrolieguma teritoriju). Šajā gadījumā kopējā mikrolieguma un buferzonas teritorija ir 67,16 hektāri.
- 4.5.MK noteikumu Nr.940 20.punktu mikroliegumu īpaši aizsargājamo putnu aizsardzībai izveido, ja ap pēdējos piecos gados vismaz reizi apdzīvotu ligzdu ir attiecīgās sugas prasībām piemēroti ligzdošanas apstākļi. Šajā gadījumā pēdējā ligzdošana konstatēta 2019.gada 31.jūlijā, tas ir, pirms aptuveni gada.
- 4.6.Ministru kabineta 2012.gada 18.decembra noteikumu Nr.940 "Noteikumi par mikroliegumu izveidošanas un apsaimniekošanas kārtību, to aizsardzību, kā arī mikroliegumu un to buferzonu noteikšanu" (turpmāk- MK noteikumi Nr.940) 9.punkta prasībām mikroliegumus ārpus meža zemēm nosaka Dabas aizsardzības pārvalde. Tāpēc, ja tas ir nepieciešams, par nemeža zemēm, kur Valsts meža dienests nav tiesīgs izveidot mikroliegumu, Latvijas dabas fonds var iesniegt papildus mikrolieguma ierosinājumu Dabas aizsardzības pārvaldē.
- 4.7.MK noteikumu Nr.940 17.punktu atbildīgā institūcija, pieņemot lēmumu par mikrolieguma izveidošanu, izvērtē pašvaldības un zemes īpašnieka, vai, ja tāda nav, nomnieka vai tiesiskā valdītāja viedokli un sabiedrībai nozīmīgas sociālās un ekonomiskās intereses.
 - 4.7.1. Šajā gadījumā saņemti iebildumi no īpašuma "Skroderi" īpašnieka SIA "Kamelis", zemes vienības kadastra apzīmējums 68540030158, kur ierosināta mikrolieguma buferzona 8,12 hektāru platībā. Īpašums atrodas 300-600m attāluma no ligzdas. Mikrolieguma buferzonā tās izveidošanas gadījumā tiek aizliegta sezonālā mežsaimnieciskā darbība (visu veidu circes, kokmateriālu pievešana un augsnes gatavošana) laika posmā no 1.marta līdz 31.jūlijam. Ārpus norādītā perioda mežsaimnieciskā darbība tiek atļauta.
 - 4.7.2. SIA "Kamelis" informē, ka tās īpašumā ir ierīkotas galvenokārt 9 līdz 10 gadus vecas egļu un bērzu mistraudzes plantācijas, kas iepriekš bijusi lauksaimniecībā izmantojamā zeme un ka tā vēlas arī turpmāk brīvi saimniekot savā īpašumā, tai skaitā nepieciešamības gadījumā mainīt zemes lietošanas veidu no plantāciju mežiem atpakaļ uz lauksaimniecībā izmantojamu zemi, kā rezultātā mikrolieguma buferzona vairs nebūs spēkā. Savukārt eksperti atbildes vēstulē norāda, ka pamatojoties uz šādiem argumentiem mikroliegumus un to buferzonas nebūtu iespējams veidot ļoti lielā daļā meža īpašumu, jo jebkurā no tiem īpašniekam var rasties vēlme mainīt saimniekošanas veidu. Ekspertu ieskatā neatkarīgi no tā, vai buferzonā

iekļautā zeme ir meža zeme vai nē, zemes apsaimniekošana veicama atbilstoši mazā ērgļa aizsardzības prasībām. Proti, minētajās platībās ir aizliegtas visu veidu cirtes un krūmu apaugumu novākšana no 1.marta līdz 31.jūlijam. Šajās platībās jebkāda lauksaimnieciskā darbība nav ierobežojama.

- 4.7.3. VMD AVM piekrīt ekspertu viedoklim par to, ka lielai daļai no īpašniekiem jebkurā brīdī var rasties vēlme brīvi saimniekot, tai skaitā atmežot, apbūvēt vai cirst. Ievērojot visas indivīdu intereses īpaši aizsargājamās sugas labvēlīgas aizsardzības statusa nodrošināšana un mikroliegumu veidošana praktiski nav realizējama.
- 4.7.4. VMD AVM ieskatā SIA "Kamelis" savā vēstulē nesniedza pietiekošus pierādījumus tam, ka mikrolieguma buferzonas izveidošanas rezultātā tiks būtiski aizskartas īpašniekam vai sabiedrībai nozīmīgas sociālās vai ekonomiskās intereses, kas būtu jāņem vērā veidojot mikroliegumu. Mikrolieguma buferzonā noteiktie sezonālie ierobežojumi neizslēgs jebkādu mežsaimniecisko vai lauksaimniecisko darbu veikšanu, tikai ierobežos mežsaimnieciskās darbības veikšanu putna ligzdošanas periodā.
- 4.7.5. Eksperti savā atzinumā norāda, ka buferzonas izveidošana ir nepieciešama tādēļ, ka mazā ērgļa ligzdošanas sekmes ļoti būtiski var apdraudēt tuvākajā apkārtnē radītais mežsaimniecības darbu troksnis ligzdošanas periodā. Līdz ar to VMD AVM secina, ka buferzonas esamībai ir izšķiroša nozīme, lai nodrošinātu īpaši aizsargājamās putnu sugas ligzdošanas vietas aizsardzību ligzdošanas periodā un mikrolieguma buferzonas noteikšana ir lietderīga un nepieciešama.
- 4.7.6. SIA "Kamelis" pārstāvis informē, ka mazais ērglis nav apdraudēta suga ne Latvijas, ne pasaules mērogā, kā arī, ka mežsaimnieciskā darbība nav traucēklis šai sugai. Viņš uzsver, ka saskaņā ar jaunākajiem pētījumiem sugas aizsardzībā svarīgāk ir aprobežot lauksaimnieciskās darbības veidus, kas daudz vairāk par mežsaimniecisko darbību spēj ietekmēt konkrētā īpatņa izdzīvošanu.
- 4.7.7. VMD AVM informē, ka šādam īpašnieka apgalvojumam nav pamata, jo "Mazā ērgļa sugas aizsardzības plānā 2019-2029.gadam", kurā apkopoti jaunākie zinātniskie pētījumi par sugu, minēts, ka sugas dzīvotņu aizsardzība panākama ar mikroliegumu jeb salīdzinoši nelielu, uz konkrētās sugas aizsardzību orientētu, aizsargājamu meža teritoriju izveidošanu. Kā arī šobrīd nav pamata apšaubīt sugu un biotopu aizsardzības jomas sertificētu ekspertu profesionālo darbību, viņu sniegtos atzinumus par mikrolieguma veidošanas nepieciešamību, jo tie atbilst Ministru kabineta 2010.gada 30.septembra noteikumu Nr.925 "Sugu un biotopu aizsardzības jomas ekspertu atzinuma saturs un tajā ietvertās minimālās prasības" kārtībai. Turklāt eksperti sniedzot atzinumu atbild par to, lai tas neradītu un neveicinātu būtisku kaitējumu īpaši aizsargājamai sugai vai biotopam un lai tas atbilstu situācijai dabā norādītajā apsekošanas laikā.
- 4.7.8. SIA "Kamelis" norāda, ka īpašuma tiesību aprobežojumi sabiedrības interesēs ir veicami tikai par taisnīgu atlīdzību un ka saskaņā ar Meža likumu visiem meža īpašniekiem jānodrošina vienādas tiesības, īpašuma tiesību neaizskaramību un saimnieciskās darbības patstāvību, nosakot vienādus pienākumus.
- 4.7.9. VMD AVM norāda, ka saskaņā ar Satversmes 115.panta tiesību normu izriet, ka valsts pienākums ir aizsargāt sabiedrības intereses un tiesības dzīvot labvēlīgā vidē, ko var nodrošināt, piemērojot vides tiesību instrumentus, ka rezultātā var tikt ierobežotas arī īpašumu tiesības. Tādējādi vides saglabāšana un uzlabošana ir konstitucionāli noteikts valsts pienākums sabiedrības

interesēs.

4.7.10. VMD AVM uzsver, ka mežsaimnieciskās darbības ierobežojums mikrolieguma buferzonas izveidošanas gadījumā būs tikai no 1.marta līdz 31.jūlijam, pārējā laika posmā meža īpašnieks varēs rīkoties pēc saviem ieskatiem, neradot zaudējumus uzņēmumam. Līdz ar to mikrolieguma buferzonas veidošana saimniecībā "Skroderi" ir nebūtisks ierobežojums un mazā ērgļa aizsardzības nolūkos buferzona saimniecībā "Skroderi" ir nosakāma.

4.7.11. Pārējie īpašnieki un pašvaldība savu viedokli nav izteikuši, tādēļ tiek pieņemts, ka no viņiem iebildumu par/preto mikrolieguma izveidošanu nav.

Ņemot vērā iepriekš minēto, vadoties pēc administratīvās lietas materiāliem un saskaņā ar Sugu un biotopu aizsardzības likuma 6.panta otro daļu, MK noteikumu Nr.940 4.,10,3., 17.,20. punktiem, 2.pielikuma 1.13.punktiem un Satversmes 115.pantu,

nolemju:

1. izveidot mikroliegumu Nr.200110013-86361 īpaši aizsargājamai putnu sugai mazajam ērglim 1.tabulā nosauktajos nogabalos:

1.tabula

Nr. p. k.	Nekustamā īpašuma nosaukums	Zemes vienības kadastra apzīmējums	Kvartāls	Nogabals	Platība
1.	Rīti	68680110020	1	12	1,89
2.	Rīti	68680110020	1	13	0,62
3.	Rīti	68680110020	1	14	3,32
				Kopā	5,83

1. izveidot buferzonu Nr.50010013-86361-01 sekojošos 2.tabulā nosauktajos nogabalos:

2.tabula

Nr. p. k.	Nekustamā īpašuma nosaukums	Zemes vienības kadastra apzīmējums	Kvartāls	Nogabals	Platība
1.	Skroderi	68540030158	1	1	0,83
2.	Skroderi	68540030158	1	2	0,53
3.	Skroderi	68540030158	1	3	1,52
4.	Skroderi	68540030158	1	4	0,11
5.	Skroderi	68540030158	1	6	2,65
6.	Skroderi	68540030158	1	7	2,48
7.	Dzīles	68680110021	1	5	1,9
8.	Kangari	68680110081	2	1	2,73
9.	Bekas	68680110092	1	2	7,86
10.	Taiga	68680110093	1	1	0,61
11.	Taiga	68680110093	1	2	1,61
12.	Silinieki	68680110094	1	1	0,64
13.	Silinieki	68680110094	1	2	0,68
14.	Silinieki	68680110094	1	3	1,25

15.	Apiņu Mājas	68680110102	1	1	0,31
16.	Apiņu Mājas	68680110102	1	2	0,13
17.	Apiņu Mājas	68680110102	1	3	1,01
18.	Apiņu Mājas	68680110102	1	4	1,28
19.	Apiņu Mājas	68680110102	1	5	0,12
20.	Apiņu Mājas	68680110102	1	6	0,14
21.	Apiņu Mājas	68680110102	1	7	0,95
22.	Apiņu Mājas	68680110102	1	8	2,5
23.	Apiņu Mājas	68680110102	1	9	0,14
24.	Jaunapiņi	68680110103	2	1	1,72
25.	Jaunapiņi	68680110103	2	2	3,29
26.	Bierzinīki	68680110129	3	3	0,43
27.	Bierzinīki	68680110129	3	5	0,48
28.	Bierzinīki	68680110129	3	6	0,2
29.	Bierzinīki	68680110129	3	7	0,33
30.	Zāni	68680110130	1	2	1,17
31.	Zāni	68680110130	1	3	2,17
32.	Dainas	68680110199	11	2	2,7
33.	Dainas	68680110199	11	3	5,1
34.	Kramiņi	68680110205	11	1	0,3
				Kopā	49,87

2. noteikt zemes īpašniekam vai tiesiskajam valdītājam ievērot:


2.1. Ministru kabineta 2012.gada 18.decembra noteikumos Nr.940 "Noteikumi par mikroliegumu izveidošanas un apsaimniekošanas kārtību, to aizsardzību, kā arī mikroliegumu un to buferzonu noteikšanu" esošās mikroliegumu aizsardzības prasības un ievērot mikroliegumu apsaimniekošanas kārtību.

Šo lēmumu var apstrīdēt saskaņā ar Administratīvā procesa likuma 77., 79.panta pirmo daļu un Valsts meža dienesta likuma 10.panta 2.punktu Valsts meža dienesta ģenerāldirektoram (13.janvāra ielā 15, Rīgā, LV-1932) viena mēneša laikā no tā spēkā stāšanās brīža, sūdzību iesniedzot VMD AVM (Rēzinas ielā 6, Rēzeknē). Saskaņā ar Administratīvā procesa likuma 70.pantu administratīvais akts stājas spēkā ar brīdi, kad tas ir paziņots adresātam.

Administratīvais akts sastādīts uz 5 lapām ar sekojošiem pielikumiem:

1. Izveidotā mikrolieguma robežu plāns, kartoshēma- 1 lapa;
1. Īpaši aizsargājamās sugas un biotopa mikrolieguma pieteikuma un inventarizācijas anketas 1. un 2. daļas kopijas uz 4 lapām;
2. Eksperta atzinuma kopija uz 11 lapām.

Virsmežzinis



E.Upenieks

Erta 29134149
inga.erta@austrumlatgale.vmd.gov.lv

Sandrai Barsukovai
“Rīti”, Lielajā Zeļčovā, Malnavas pag., Kārsavas nov., LV-5750

Pēterim Barsukovam
“Rīti”, Lielajā Zeļčovā, Malnavas pag., Kārsavas nov., LV-5750

SIA “Kamelis”
Vīlandes ielā 1-21, Rīgā, LV-1010

Jānim Barsukovam
Zaļā ielā 9, Malnavā, Malnavas pag., Kārsavas nov., LV-5750

Arnim Laganovskim
“Kangari”, Straujenkā, Malnavas pag., Kārsavas nov., LV-5750

Pēterim Orinskim
Avotu ielā 3, Kārsavā, Kārsavas novadā, LV-5717

Ivetai Stivriškai
Upes ielā 2, Vecvārkavā, Upmalas pag., Vārkavas nov., LV-5335

Ilmāram Laganovskim
Parku ielā 52-23, Ludzā, Ludzas nov., LV-5701

Antonam Laganovskim
Krasta ielā 67, Rēzeknē, LV-4601

Latvijas universitātei
Raiņa bulvārī 19, Rīgā, LV-1050

Veronikai Dīringai
Ezera ielā 21, Talsos, Talsu nov., LV-3201

Inārai Stepanovai
Lejas ielā 11, Ludzā, Ludzas nov., LV-5701

Andrim Kaupužam
Parka ielā 10-16, Kārsavā, Kārsavas nov., LV-5717

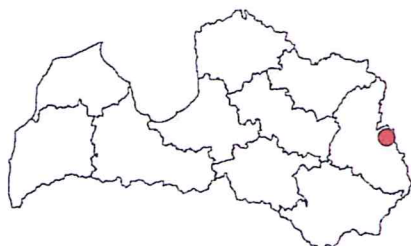
SIA “RURIK”
Valmieras ielā 20A, Cēsīs, Cēsu nov., LV-4101

Annai Orinskai
“Rūsiņi”, Malnavas fermās, Malnavas pag., Kārsavas nov., LV-5750

Mikrolieguma robežu plāns

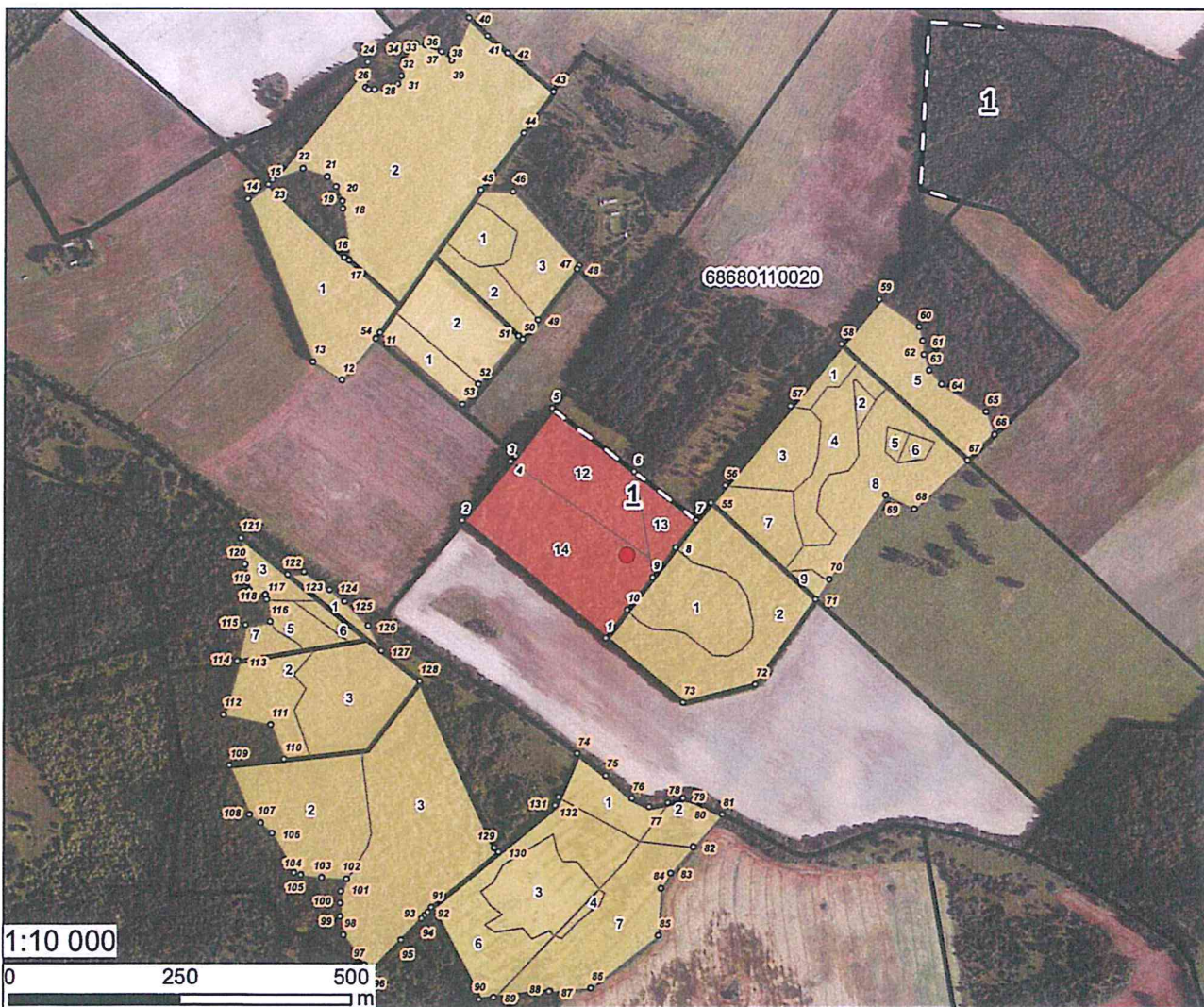
Mazais ērglis - Clanga pomarina
Kārsavas novads, Malnavas pagasts
Zemes vienības nr. 68680110020

Mikrolieguma platība 5,81 ha
Buferzonas platība 49,87 ha



Koordinātas
Koordinātu sistēma LKS - 92

NR	X	Y	NR	X	Y	NR	X	Y	NR	X	Y
1	732643.23	297231.82	41	733467.99	298120.20	81	733215.16	296972.95	121	733107.17	297379.80
2	733432.35	297405.45	42	733496.90	298094.55	82	733772.91	296924.95	122	733174.74	297325.17
3	733503.46	297491.89	43	733565.08	298037.87	83	733739.06	296884.50	123	733199.77	297320.39
4	733519.78	297500.77	44	733521.20	297976.96	84	733725.31	296864.50	124	733236.78	297303.06
5	733564.60	297570.19	45	733493.65	297932.65	85	733703.73	296794.83	125	733259.18	297295.72
6	733565.34	297476.66	46	733506.37	297890.90	86	733621.72	296717.83	126	733293.65	297249.79
7	733777.18	297455.49	47	733604.08	297790.79	87	733562.60	296713.15	127	733313.69	297213.26
8	733746.02	297365.09	48	733600.86	297775.53	88	733550.55	296713.11	128	733370.14	297169.08
9	733712.35	297321.45	49	733542.62	297700.84	89	733478.33	296704.09	129	733400.44	296923.58
10	733675.13	297273.18	50	733520.20	297672.16	90	733457.66	296701.71	130	733485.88	296917.47
11	733636.98	297187.20	51	733514.49	297677.16	91	733387.43	296636.63	131	733569.26	296909.62
12	733584.47	297161.72	52	733455.25	297600.67	92	733382.19	296629.87	132	733574.29	296907.80
13	733211.39	297638.86	53	733431.98	297576.97	93	733377.18	296624.71			
14	733116.27	297879.75	54	733310.25	297682.15	94	733373.18	296620.58			
15	733145.87	297900.88	55	733198.37	297431.37	95	733342.78	296783.23			
16	733257.49	297793.48	56	733819.37	297456.53	96	733300.98	296746.11			
17	733264.53	297788.77	57	733916.37	297573.84	97	733288.93	296751.92			
18	733255.57	297865.26	58	733991.36	297654.55	98	733258.46	296759.53			
19	733254.25	297876.54	59	734046.64	297731.41	99	733253.82	296823.44			
20	733245.03	297898.07	60	734105.90	297600.46	100	733253.03	296843.09			
21	733232.11	297912.22	61	734111.23	297669.75	101	733254.60	296859.90			
22	733196.43	297924.52	62	734113.12	297649.79	102	733255.46	296878.46			
23	733151.28	297907.62	63	734121.67	297625.85	103	733226.31	296880.03			
24	733191.11	298081.92	64	734139.68	297605.70	104	733195.65	296883.96			
25	733292.55	298081.09	65	734205.37	297564.97	105	733185.43	296887.89			
26	733287.47	298044.48	66	734217.55	297532.12	106	733153.21	296945.27			
27	733293.39	298041.40	67	734178.53	297494.17	107	733136.70	296960.99			
28	733201.01	298040.79	68	734099.55	297422.37	108	733120.20	296972.78			
29	733315.15	298042.02	69	734057.07	297442.73	109	733093.38	297044.64			
30	733328.67	298044.48	70	733973.66	297318.79	110	733109.69	297053.73			
31	733335.45	298049.40	71	733954.01	297289.23	111	733150.80	297104.81			
32	733340.38	298041.09	72	733864.32	297163.47	112	733181.85	297119.54			
33	733345.30	298035.08	73	733757.81	297137.48	113	733104.96	297158.53			
34	733348.60	298036.81	74	733601.94	297062.26	114	733101.92	297198.23			
35	733355.14	298107.84	75	733543.83	297030.25	115	733114.04	297251.33			
36	733362.52	298109.97	76	733582.23	296995.91	116	733148.92	297256.11			
37	733376.05	298106.81	77	733707.25	296984.27	117	733144.66	297289.12			
38	733399.43	298097.26	78	733725.30	296990.46	118	733142.26	297295.82			
39	733414.81	298083.85	79	733757.72	296995.96	119	733119.30	297302.99			
40	733439.91	298146.47	80	733772.18	296993.06	120	733113.40	297340.33			



Sagatavoja:
Modris Punculis, Austrumlatgales virsmežniecības kartogrāfs

- Apzīmējumi**
- Koordinātu punkti
 - ▭ Kadastra karte
 - ▭ Kvartāli
 - ▭ Nogabali
 - ▭ Buferzona
 - ▭ Mikroliegums

4. pielikums
Ministru kabineta
2012. gada 18. decembra noteikumiem Nr. 940

Īpaši aizsargājamās sugas un biotopa mikrolieguma pieteikuma un inventarizācijas anketa
I daļa

1.	Mikrolieguma objekts	
1.1.	suga	X
1.2.	biotops	
1.3.	Suga un biotops	
2.	Nosaukums	Mazais ērglis <i>Clanga pomarina</i>
3.	Citas īpaši aizsargājamās sugas	
4.	Citi īpaši aizsargājamie biotopi	
5.	Atrašanās vieta	Kārsavas novads, Malnavas pagasts
6.	Ūdenstece vai ūdenstilpes nosaukums	
7.	Teritorijas apraksts	

Plānotā mikrolieguma teritorija atrodas Kārsavas novadā, Malnavas pagasta DA daļā. Ligzda (koordinātas LKS-92 sistēmā: X 733673, Y 6297356) atrodas aptuveni 7,7 km attālumā DA virzienā no autoceļa P49 (Kārsava–Ludza–Ezernieki) krustojuma ar autoceļu P50 (Kārsava–Krievijas robeža (Aizgārša)), aptuveni 5,1 km attālumā ZR virzienā no autoceļa P50 krustojuma ar autoceļu V505 (Mērdzene–Goliševa), aptuveni 9,1 km attālumā ZA virzienā no autoceļa P49 krustojuma ar autoceļu V505, aptuveni 520 m attālumā D virzienā no “Siliniekiem” un aptuveni 370 m attālumā Z virzienā no Malnavas un Goliševas pagastu robežas un Straujas upes (vietvārdi un piesaistes punkti pēc ģeogrāfiskās informācijas pārvaldības rīka JS Baltija 3.5 GIS, <https://lvceli.lv/wp-content/uploads/2015/08/Valsts-regionalie-autoceli.doc> un <https://lvceli.lv/wp-content/uploads/2015/08/Valsts-vietejie-autoceli.doc>).

8. Meža zemes

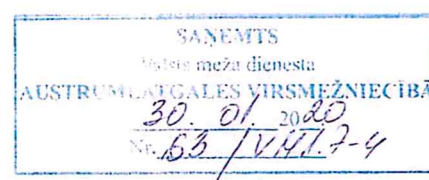
Nr.p.k.	Nekustamā īpašuma nosaukums	Kadastra Nr.*	Virsmēžniecība	Inventarizācijas gads	Kvartāls	Nogabals	Platība
8.1.		68680110020	Austrumlatgales	1996.	1.	12.	1.89
8.2.		68680110020	Austrumlatgales	1996.	1.	13.	0.62
8.3.		68680110020	Austrumlatgales	1996.	1.	14.	3.32
KOPĀ							5.83

* informācija pēc Dabas datu pārvaldības sistēmas “Ozols”, <https://ozols.gov.lv/ozols>

9. Citas zemes (izņemot meža zemes)

10. Mikrolieguma platības pamatojums

Mikroliegumā iekļaujams mazo ērgļu ligzdas nogabals un tā apkārtnē esošās audzes, kas ir potenciāli izmantojamas kā pārceļšanās vietas (mazajam ērglim 49 % gadījumu ligzdu maiņa notiek 300 m robežās attiecībā pret iepriekš izmantoto ligzdu, taču attālums starp viena pāra ligzdām var sasniegt pat 1 km). Mikroliegumā iekļaujamas audzes galvenokārt tiešā lauka malas tuvumā (vairums no šīs sugas būvētajām ligzdām atrodas līdz 400 metru attālumā no meža malas).



11. Piezīmes. Papildus mikroliegumam, nosakāma arī buferzona šādās platībās:

Nr.p.k.	Nekustamā īpašuma nosaukums	Kadastra Nr.*	Virsmēzniecība	Inventarizācijas gads	Kvartāls	Nogabals	Platība
11.1.		68680110020	Austrumlatgales	Nav veikta meža ierīcība. Kartoshēmā apzīmēts kā X1.			8.91
11.2.		68680110021	Austrumlatgales	1996.	1.	5.	1.90
11.3.		68680110102	Austrumlatgales	2009.	1.	1.	0.31
11.4.		68680110102	Austrumlatgales	2009.	1.	2.	0.13
11.5.		68680110102	Austrumlatgales	2009.	1.	3.	1.01
11.6.		68680110102	Austrumlatgales	2009.	1.	4.	1.28
11.7.		68680110102	Austrumlatgales	2009.	1.	5.	0.12
11.8.		68680110102	Austrumlatgales	2009.	1.	6.	0.14
11.9.		68680110102	Austrumlatgales	2009.	1.	7.	0.95
11.10.		68680110102	Austrumlatgales	2009.	1.	8.	2.50
11.11.		68680110102	Austrumlatgales	2009.	1.	9.	0.14
11.12.		68680110103	Austrumlatgales	2000.	2.	1.	1.72
11.13.		68680110103	Austrumlatgales	2000.	2.	2.	3.29
11.14.		68540030158	Austrumlatgales	2014.	1.	1.	0.83
11.15.		68540030158	Austrumlatgales	2014.	1.	2.	0.53
11.16.		68540030158	Austrumlatgales	2014.	1.	3.	4.17
11.17.		68540030158	Austrumlatgales	2014.	1.	4.	2.60
11.18.		68680110199	Austrumlatgales	2005.	11.	2.	2.70
11.19.		68680110199	Austrumlatgales	2005.	11.	3.	5.10
11.20.		68680110205	Austrumlatgales	2004.	11.	1.	0.30
11.21.		68680110205	Austrumlatgales	Nav veikta meža ierīcība. Kartoshēmā apzīmēts kā X2.			2.54
11.22.		68680110130	Austrumlatgales	2006.	1.	2.	1.17
11.23.		68680110130	Austrumlatgales	2006.	1.	3.	2.17
11.24.		68680110129	Austrumlatgales	2018.	3.	3.	0.43
11.25.		68680110129	Austrumlatgales	2018.	3.	5.	0.48
11.26.		68680110129	Austrumlatgales	2018.	3.	6.	0.20
11.27.		68680110129	Austrumlatgales	2018.	3.	7.	0.33
11.28.		68680110093	Austrumlatgales	2016.	1.	1.	0.61
11.29.		68680110093	Austrumlatgales	2016.	1.	2.	1.61
11.30.		68680110094	Austrumlatgales	1998.	1.	1.	0.64
11.31.		68680110094	Austrumlatgales	1998.	1.	2.	0.68
11.32.		68680110094	Austrumlatgales	1998.	1.	3.	1.25
11.33.		68680110081	Austrumlatgales	1997.	2.	1.	2.73
11.34.		68680110092	Austrumlatgales	2016.	1.	2.	7.86
KOPĀ							61.33

* informācija pēc Dabas datu pārvaldības sistēmas "Ozols", <https://ozols.gov.lv/ozols>

Iesniedzējs	Latvijas Dabas fonds
	Vīlandes 3-7, Rīga, LV-1010, tālr. 67830999
29.01.2020	/Ģ. Strazdiņš/

Piezīme. * Dokumenta rekvizītu "paraksts" neaizpilda, ja elektroniskais dokuments ir sagatavots atbilstoši normatīvajiem aktiem par elektronisko dokumentu noformēšanu.

II daļa

(aizpilda atbildīgā institūcija; pielikumu sagatavo eksperts)

1.	Zemes, ūdenstece vai ūdenstilpes īpašnieks vai, ja tāda nav, nomnieks vai tiesiskais valdītājs	
1.1.	valsts	
1.2.	pašvaldība	
1.3.	fiziskā persona	+
1.4.	juridiskā persona	+
2.	Ūdenstece vai ūdenstilpes apsaimniekotājs	
		(norādīt)
3.	Zivju resursu pārzinātājs	
		(norādīt)
4.	Zemes vai ūdenstilpes lietošanas veids	
4.1.	lauksaimniecība	
4.2.	mežsaimniecība	+
4.3.	ūdenssaimniecība	
4.4.	ieguves rūpniecība un karjeru izstrāde	
4.5.	zvejniecībai, zivjraudzētavu un zivsaimniecību darbībai izmantotās teritorijas	
4.6.	apbūves teritorijas	
4.7.	satiksmes infrastruktūras objekti	
4.8.	inženiertehniskās apgādes tīkli un objekti	
4.9.	parks vai skvērs (tai skaitā parks un skvērs ciemu un pilsētu administratīvajās teritorijās, muižas parks, dendroloģiskais stādījums)	
4.10.	meliorācijas grāvji, ceļi, kvartālstigas, caurtekas	+

5. Informācija par zemes vienībām mikroliegumā

Nr. p.k.	Nekustāmā īpašuma nosaukums	Īpašnieka vai, ja tāda nav, nomnieka vai tiesiskā valdītāja (valsts, pašvaldība, fiziskā vai juridiskā persona) vārds, uzvārds (juridiskai personai – nosaukums) un adrese	Zemes vienības kadastra apzīmējums												Platība mikroliegumā	Piezīmes
1.	Rīti	Sandra Barsukova Pēteris Barsukovs Kārsavas nov., Malnavas pag., Lielā Zeļčova, "Rīti"	6	8	6	8	0	1	1	0	0	2	0	5.83		
Mikrolieguma platība (ha)												5.83				

buferzonā

N r. p. k.	Nekustāmā īpašuma nosaukums	Īpašnieka vai, ja tāda nav, nomnieka vai tiesiskā valdītāja (valsts, pašvaldība, fiziskā vai juridiskā persona) vārds, uzvārds (juridiskai personai – nosaukums) un adrese	Zemes vienības kadastra apzīmējums												Platība mikroliegumā	Piezīmes
1.	Skroderi	SIA "Kamelis" Rīga, Vīlandes iela 1-21	6	8	5	4	0	0	3	0	1	5	8	8.12		
2.	Dzīles	Jānis Barsukovs Kārsavas nov., Malnavas pag., Malnava, Zaļā iela 9	6	8	6	8	0	1	1	0	0	2	1	1.9		
3.	Kangari	Arnīs Laganovskis	6	8	6	8	0	1	1	0	0	8	1	2.73		

		Kārsavas nov.,Malnavas pag.,Straujenka Kangari																	
4.	Bekas	Pēteris Orinskis Kārsavas nov.,Kārsava,Avotu iela 3	6	8	6	8	0	1	1	0	0	9	2	7.86					
5.	Taiga	Iveta Stivriška Vārkavas nov.,Upmalas pag., Vecvārkava, Upes 2 Ilmārs Laganovskis Ludzas nov.,Ludza,Parku iela 52-23	6	8	6	8	0	1	1	0	0	9	3	2.22					
6.	Silinieki	Antons Laganovskis	6	8	6	8	0	1	1	0	0	9	4	2.57					
7.	Apiņu mājas	Latvijas universitāte Rīga,Raiņa bulvāris 19	6	8	6	8	0	1	1	0	1	0	2	6.58					
8.	Jaunapiņi	Ināra Stepanova Lejas Iela 11, Ludza, Ludzas Nov.	6	8	6	8	0	1	1	0	1	0	3	5.01					
9.	Bierzinīki	Andris Kaupužs Kārsavas nov.,Kārsava,Parka iela 10-16	6	8	6	8	0	1	1	0	1	2	9	1.44					
10	Zāni	SIA "Rurik" Cēsu nov.,Cēsis,Valmieras iela 20A	6	8	6	8	0	1	1	0	1	3	0	3.34					
11	Dainas	Anna Orinska Kārsavas nov.,Malnavas pag.,Malnavas fermas Rūsiņi	6	8	6	8	0	1	1	0	1	9	9	7.8					
12	Kramiņi	Veronika Dīringa Talsu nov.,Talsi,Ezera iela 21	6	8	6	8	0	1	1	0	2	0	5	2.84 0.3					
13	Rīti	Sandra Barsukova Pēteris Barsukovs Kārsavas nov.,Malnavas pag., Lielā Zeļčova, "Rīti"	6	8	6	8	0	1	1	0	0	2	0	8.91 0.0					

Bufersonas platība (ha) 61.32 49.87

6. Informācija par mikroliegumam piegulošajām zemes vienībām, ja mikroliegumu izveido ūdenstecei un ūdenstilpei vai to daļām

7. Aizsardzības statuss
- 7.1. īpaši aizsargājamā dabas teritorija
- 7.2. piekrastes aizsargjosla
- 7.3. kultūras pieminekļi

Paceļot 15.04.2020.
inženieris



I.Erta

8. Infrastruktūras objekti, ja tādi ir iekļauti mikrolieguma teritorijā, norādot nosacījumus ceļu un meliorācijas sistēmu atjaunošanai

Grāvji, robežstigas

Pielikumā.1) eksperta atzinums, kurā ir norādītas mikrolieguma apsaimniekošanas un aizsardzības prasības; 2) mikrolieguma un buferzonas kartoshēma atbilstoši normatīvajiem aktiem sugu un biotopu aizsardzības jomā, norādot:

- a) ligzdas atrašanās vietu, ja mikroliegums plānots īpaši aizsargājama putnu sugai, LKS 92 koordinātu sistēmā;
- b) īpaši aizsargājamās augu, ķērpju, sēņu sugas atradnes vai aizsargājamā biotopa robežas, ja tas neaizņem visu plānotā mikrolieguma teritoriju.

inženieris

Paceļot 15.04.2020.

13.02.2020.

(datums)



Inga Erta

(paraksts, vārds, uzvārds)

I.Erta

Eksperta atzinums „Par mazā ērgļa ligzdošanu” Nr. 2019/30

Latvijas Ornitoloģijas biedrībai

Skolas iela 3, Rīga,

LV-1010

Daugavpils, 2019. gada 30. septembrī

Atzinums ir sagatavots pēc biedrības „Latvijas Ornitoloģijas biedrība” pieprasījuma projekta LIFE13NAT/LV/001078 “Mazā ērgļa aizsardzības nodrošināšana Latvijā” ietvaros. Atzinums rakstīts saskaņā ar Ministru Kabineta noteikumiem Nr.925 (30.09.2010) “Sugu un biotopu aizsardzības jomas ekspertu atzinuma saturs un tajā ietvertās minimālās prasības”.

Apsekošanu dabā veicis un atzinumu sagatavojis sertificēts dabas eksperts Gaidis Grandāns.

1. Atzinums sniegts par īpaši aizsargājamās sugas **mazā ērgļa (*Clanga pomarina*)** ligzdošanu zemes vienībā ar kadastra Nr. **68680110020**.
2. Apsekošana dabā veikta 2019. gada 16. aprīlī, laikā no 12:00 līdz 13:30 un 2019. gada 31. jūlijā laikā no 18:15 līdz 19:00. Metode – teritorijas pārmeklēšana, fotofiksācija. Apsekojuma laikā 2019.04.16. bija aptuveni +20°C silts, skaidrs; vējš 5 m/s. Apsekojuma laikā 2019.07.31. bija aptuveni +20°C, apmācies, drīz pēc intensīvas lietusgāzes. Lauku darbos kopumā pavadītas 2 stundas un 15 minūtes. Ligzdas teritorija atrodas Kārsavas novada Malnavas pagastā, kad. nr. 68680110020, privātā valdījumā esošs zemes īpašums. Mežaudze blīva, sarežģīti caurskatāma, reljefs līdzens. Izmantots binoklis Carl Zeiss 10x42, planšetdators ar GPS un Jāņa Sēta programmatūru. Putna sugas latviskais nosaukums rakstīts pēc enciklopēdijas “Latvijas Daba” (Kavacs, 1998). Putna sugas latīniskais nosaukums pēc AERC TAC - Eiropas ornitofaunistikas komisiju asociācijas taksonomijas apakškomisijas rekomendācijām (www.putni.lv).
3. Ligzdas nogabals neatrodas īpaši aizsargājamā dabas teritorijā. Aptuveni 4 km attālumā uz DA atrodas īpaši aizsargājama dabas teritorija, dabas liegums “Kreiču purvs”.
4. Apsekošanas un atzinuma mērķis ir pēc Latvijas Ornitoloģijas biedrības pieprasījuma dot atzinumu par mazā ērgļa ligzdošanu teritorijā.
5. Ligzda atrodas Kārsavas novada Malnavas pagastā. Ligzdas nogabalā mežaudzes pirmajā stāvā dominē melnalksnis (*Alnus glutinosa*), purva bērzs (*Betula pubescens*), parastais osis (*Fraxinus excelsior*); otrajā stāvā dominē parasā egļu (*Picea abies*). Krūmu stāvu galvenokārt veido parastais krūklis (*Frangula alnus*) un ieva (*Padus avium*).

6. Apkārtējā teritorijā lauksaimniecībā izmantojamas zemes un viensētas mijas ar meža nogabaliem. Apmēram 6,3 km attālumā uz R atrodas apdzīvota vieta Malnava.

7. Ligzda uzbūvēta melnalksnī, koordinātes **LKS92 x 733673, y (6) 297356**. Mazā ērgļa ligzdošanas teritorija šajā apkārtnē zināma kopš 2016. gada, tomēr ligzda līdz šim nebija zināma. Uzsākot novērojumus atrastās ligzdas apkārtnē 2019.04.16. novērots teritoriāls mazo ērgļu pāris intensīvi veicam riesta lidojumus. Izsekojot putnus novērots mazā ērgļa tēviņš, kurš ar medījumu ielido ligzdā; tēviņam klāt pielido mātīte un dzirdēta kopulācijas balss. Ligzda pušķota, zem tās atrasta mazā ērgļa spalva. Atkārtoti apsekojot ligzdu 2019.07.31. konstatēts, ka ligzda ir mazā ērgļa apdzīvota, bet nav sekmīga.

Secinājumi: Apmeklējot ligzdu, novērtējot ligzdas stāvokli, tās novietojumu, secinu, ka ligzda 2019. gadā ir mazā ērgļa apdzīvota.

8. –

9. –

10. Ministru kabineta 2012.gada noteikumi Nr.940 paredz lieguma dibināšanu mazā ērgļa ligzdošanas vietā, nosakot lieguma un buferzonas izmērus: mikroliegumu 5-30 ha platībā un buferzonu līdz 100 hektāru platībā (ieskaitot mikrolieguma teritoriju).

11. –

Kartoshēma tiks pievienota šim atzinumam sekojošajam eksperta atzinumam par mikrolieguma izveidošanu un tā robežām.

Putnu eksperts, atzinuma sniedzējs	Atzinuma saņēmējs
Gaidis Grandāns Sertifikāta Nr.061 Sertifikāta derīguma termiņš: 07.08.2024. Eksperta suga, biotopu vai to grupu specializācija: putni Atzinuma parakstīšanas datums: 30.09.2019. Lappušu skaits atzinumā iesk. pielikumū: sešas [6].	Nosaukums: Latvijas Ornitoloģijas biedrība Skolas iela 3-7 Rīga, LV-1010 Tālr.:67221580 E-pasts: putni@lob.lv

Dabas eksperts

Gaidis Grandāns

t. 26638608

gaidis@latvijasputki.lv

Literatūra

Auniņš A. (red.) 2013. Eiropas Savienības aizsargājami biotopi Latvijā. Latvijas Dabas Fonds, Rīga, 359 lpp.

Ek T., Suško U., Auziņš R. 2002. Mežaudžu atslēgas biotopu inventarizācija – metodika. Valsts Meža dienests, Rīga, 76 lpp.

Kavacs G. (atb. red.) 1998. Dzīvās dabas taksonu latvisko nosaukumu rādītājs. -Latvijas Daba. Enciklopēdija. 6. Rīga: Preses nams, 187-245.

www.putni.lv

M. Strazds (red.) 2011. Lielo ligzdu noteicējs. Latvijas Ornitoloģijas biedrība. Rīga

1. Pielikums



Mazā ērgļa (*Clanga pomarina*) ligzda melnalksnī (kopskats). Gaida Grandāna foto,
31.07.2019.



Mazā ērgļa (*Clanga pomarina*) ligzda melnalksnī (kopskats). Gaida Grandāna foto,
16.04.2019.



Mazā ērgļa (*Clanga pomarina*) ligzda melnalksnī. Gaida Grandāna foto, 16.04.2019.



Mazā ērgļa (*Clanga pomarina*) ligzda melnalksnī. Gaida Grandāna foto, 31.07.2019.



Mazā ērgļa (*Clanga pomarina*) ligzda melnalksnī. Gaida Grandāna foto, 31.07.2019.



Mazā ērgļa (*Clanga pomarina*) ligzda melnalksnī. Gaida Grandāna foto, 16.04.2019.

27.01.2020.

Eksperta atzinums (Nr.: RL/396/27.01.2020.) par nepieciešamību veidot mikroliegumu mazā ērgļa ligzdošanas atradnes aizsardzībai

Atzinums sagatavots atbilstoši 30.09.2010. MK noteikumiem Nr. 925 "Sugu un biotopu aizsardzības jomas ekspertu atzinuma saturs un tajā ietvertās minimālās prasības"

2.1. Suga, par kuru tiek sniegts atzinums: mazais ērglis *Clanga pomarina*¹.

2.2. Ierosinātā mikrolieguma teritoriju apsekojis sertificēts putnu eksperts Gaidis Grandāns 2019. gada 16. aprīlī, laikā no plkst. 12:00 līdz plkst. 13:30 un 2019. gada 31. jūlijā laikā no plkst. 18:15 līdz plkst. 19:00. Apsekojuma laikā 2019.04.16. bija aptuveni +20°C silts, skaidrs, vējš 5 m/s. Apsekojuma laikā 2019.07.31. bija aptuveni +20°C, apmācies, drīz pēc intensīvas lietusgāzes. Izpētes metode: teritorijas pārmeklēšana, fotofiksācija.

G. Grandāns ir sagatavojis arī sākotnējo eksperta atzinumu: "Eksperta atzinums „Par mazā ērgļa ligzdošanu”. Nr. 2019/30. Daugavpils, 2019. gada 30. septembrī.”, kas pievienots šim ekspertu atzinumam. Šī eksperta atzinuma 2.5.–2.9. punkti pilnībā vai daļēji sagatavoti pēc G. Grandāna eksperta atzinumā norādītās informācijas.

Šajā ekspertu atzinumā, pamatojoties uz G. Grandāna lauku apsekojuma datiem un viņa rekomendācijām, esmu atkārtoti pamatojis mikrolieguma izveides nepieciešamību, un iezīmējis rekomendējamās mikrolieguma un tā buferzonas robežas, kas atainotas atzinumam pievienotajā kartoshēmā mērogā 1:10 000 un mikrolieguma kartoshēmā digitālā veidā vektordatu (.shp datņu) formā LKS-92-TM koordinātu sistēmā². Mikroliegumā un tā buferzonā iekļaujamie nogabali, kā arī cita nozīmīga informācija norādīta šī atzinuma 2.10. punktā.

2.3. Teritorijai nav noteikts īpaši aizsargājamas teritorijas statuss. Tuvākais mikroliegums atrodas aptuveni 4,2 km attālumā DA virzienā, un tas ir veidots mednim *Tetrao urogallus*; aptuveni 25 km attālumā DR virzienā atrodas tuvākais mikroliegums mazajam ērglim (informācija pēc dabas datu pārvaldības sistēmas "Ozols", <https://ozols.gov.lv/ozols/>; attālumi mērīti no ierosinātā mikrolieguma rekomendētās robežas līdz tuvākā mikrolieguma robežai).

2.4. Atzinuma sniegšanas mērķis: mikrolieguma izveidošanas pieteikums saskaņā ar MK 18.12.2012. noteikumiem Nr. 940³.

2.5. Plānotā mikrolieguma teritorija atrodas Kārsavas novadā, Malnavas pagasta DA daļā, meža īpašumos ar kadastra Nr. 68680110020, Nr. 68680110021, Nr. 68680110102, Nr. 68680110103, Nr. 68540030158, Nr. 68680110199, Nr. 68680110205, Nr. 68680110130, Nr. 68680110129, Nr. 68680110093, Nr. 68680110094, Nr. 68680110081, Nr. 68680110092. Ligzda (koordinātas²: X 733673, Y 6297356) atrodas aptuveni 7,7 km attālumā DA virzienā no autoceļa P49 (Kārsava–Ludza–Ezernieki) krustojuma ar autoceļu P50 (Kārsava–Krievijas robeža (Aizgārša)), aptuveni 5,1 km attālumā ZR virzienā no autoceļa P50 krustojuma ar autoceļu V505 (Mērdzene–Goliševa), aptuveni 9,1 km attālumā ZA virzienā no autoceļa P49 krustojuma ar autoceļu V505, aptuveni 520 m attālumā D virzienā no "Siliniekiem" un aptuveni 370 m attālumā Z virzienā no Malnavas un Goliševas pagastu robežas un Straujas upes (vietvārdi un piesaistes punkti pēc ģeogrāfiskās informācijas pārvaldības rīka JS Baltija 3.5 GIS.

<https://lvceli.lv/wp-content/uploads/2015/08/Valsts-regionalie-autoceli.doc> un
<https://lvceli.lv/wp-content/uploads/2015/08/Valsts-vietejie-autoceli.doc>.

Mežaudze blīva, sarežģīti caurskatāma, reljefs līdzens. Ligzdas nogabalā, mežaudzes pirmajā stāvā dominē melnalksnis *Alnus glutinosa*, purva bērzs *Betula pubescens*, parastais osis *Fraxinus excelsior*; otrajā stāvā dominē parastā egļu *Picea abies*. Krūmu stāvu galvenokārt veido parastais krūklis *Frangula alnus* un ieva *Padus avium*.

2.6. Apkārtējā teritorijā lauksaimniecībā izmantojamās zemes un viensētas mijas ar meža zemēm.

2.7. Ligzda uzbūvēta melnalksnī. Mazā ērgļa ligzdošanas teritorija tās apkārtnē zināma kopš 2016. gada, tomēr ligzda līdz šim nebija atrasta. Uzsākot novērojumus atrastās ligzdas apkārtnē, 16.04.2019. novērots teritoriāls mazo ērgļu pāris, intensīvi veicot riesta lidojumus. Izsekojot putnus, novērots mazā ērgļa tēviņš, kurš ar medījumu ielidoja ligzdā; tēviņam klāt pielidoja mātīte un dzirdēta kopulācijas balss. Ligzda pušķota, zem tās atrasta mazā ērgļa spalva. Atkārtoti apsekojot ligzdu 31.07.2019. konstatēts, ka ligzda ir mazā ērgļa apdzīvota, bet nav sekmīga.

Ligzdošanas atradni potenciāli apdraud mežizstrāde (ligzdas nogabala, kā arī potenciālo pārcelšanās nogabalu nociršana, kā arī mežsaimniecisko darbu radīts traucējums).

2.8., 2.9. Īpaši aizsargājamo biotopu sastopamība, kā arī citu bioloģiskās daudzveidības un ainavas saglabāšanai nozīmīgo vērtību klātbūtne nav vērtēta.

2.10. Mazais ērglis ir iekļauts Latvijas īpaši aizsargājamo putnu sugu sarakstā⁴, kā arī Eiropas Savienības Putnu direktīvas 1. pielikumā (sugas, kurām jāpiemēro īpaši dzīvotņu aizsardzības pasākumi, lai nodrošinātu to izdzīvošanu un vairošanos savā izplatības areālā)⁵. Salīdzinājumā ar 1990. gadu beigām, kad mazo ērgļu populācija Latvijā bija skaitliski vislielākā, turpmākajā periodā ir konstatēta skaita samazināšanās 10 – 15% robežās, it īpaši 2003. – 2011. gadu periodā⁶. Kopš 2012. gada novērojams lokāls skaita pieaugums un populācijas stabilizēšanās skaitam svārstoties 3390 – 4300 pāru robežās, taču 2014. – 2017. gadu periodā novērota ligzdošanas sekmju samazināšanās visos pētījumu parauglaukumos⁷.

Mikrolieguma izveidošanu ap mazā ērgļa ligzdu nosaka Sugu un biotopu aizsardzības likums⁸, kura 8. panta (2) punkts paredz īpaši aizsargājamo sugu un biotopu apmierinošas aizsardzības nodrošināšanai to dzīvotnēs noteikt mikroliegumus. Mikrolieguma izveidošanas kārtību nosaka Ministru kabineta noteikumi³, kas nosaka pieļaujamā mikrolieguma platību (5 – 30 hektāri) un buferzonas platību (līdz 100 hektāri, ieskaitot mikroliegumu).

Mazā ērgļa ligzdošanas atradņu aizsardzība ir plānojama, ņemot vērā zinātnisko pētījumu rezultātā iegūto informāciju (Latvijā tā ir apkopota mazā ērgļa sugas aizsardzības plānā⁷, kas izmantots arī šī atzinuma sagatavošanā).

Mikroliegumā ir iekļaujami nogabali vai nogabalu grupas trīs līdz četrus ligzdas vietu aizsardzībai, katrs 1,3 – 4 ha platībā. Nogabalu grupu izvietojums jāplāno, ņemot vērā jau esošo ligzdu izvietojumu, un zinot, ka aptuveni pusē gadījumu ligzdu maiņa notiek 300 m robežās attiecībā pret iepriekš izmantoto ligzdu. Jāpatur prātā, ka rezerves ligzdas var atrasties arī 1 km attālumā⁹. Lai nodrošinātu netraucētu aizsardzību ilgtermiņā, ap mikrolieguma nogabaliem veido buferzonu 100 ha platībā (ieskaitot mikrolieguma platības). Ligzdošanai piemērotākie ir nogabali ar bērzu, apsi, melnalksni, egli, ozolu un osi kā valdošajām sugām, priežu nogabali izraugāmi gadījumos, ja teritorija un ligzdas vieta jau atrodas priežu mežā. Esošo un potenciālo ligzdas vietu aizsardzībai izraugāmi nogabali, kas apses un bērza audzēs sasnieguši 65 gadu vecumu, egles un melnalkšņa audzēs sasnieguši 70 gadu vecumu, priedes audzēs sasnieguši 80 gadu vecumu un ozola un oša audzēs sasnieguši 85 gadu vecumu, taču jāņem vērā, ka 10 % gadījumu mazais ērglis mēdz ligzdot arī jaunākās vai citu koku sugu dominētās audzēs. Mikroliegums ir koncentrējams galvenokārt 400 metru zonā gar lauka/pļavas malu, jo tajā konstatēti 90 % no visiem analizētajiem ligzdošanas gadījumiem^{7,9}.

Šajā gadījumā mikroliegumā ir iekļaujams ligzdas nogabals, kā arī netālu esošas mazā ērgļa ligzdošanai piemērotu vecumu sasniegušas audzes, kas ir potenciāli izmantojamas kā pārcelšanās vietas. Kopējā plānotā mikrolieguma platība ir 5,83 ha, papildus nosakāma arī buferzona 61,33 ha platībā (kopējā mikrolieguma un buferzonas platība 67,16 ha, sk. 1. un 2. tabulu).

1.tabula. Rekomendējamais mikroliegums.

Nr.p.k.	Nekustamā īpašuma nosaukums	Kadastra Nr.*	Virsmēžniecība	Inventarizācijas gads	Kvartāls	Nogabals	Platība
1.		68680110020	Austrumlatgales	1996.	1.	12.	1.89
2.		68680110020	Austrumlatgales	1996.	1.	13.	0.62
3.		68680110020	Austrumlatgales	1996.	1.	14.	3.32
KOPĀ							5.83

* informācija pēc Dabas datu pārvaldības sistēmas "Ozols", <https://ozols.gov.lv/ozols>

2.tabula. Rekomendējamā mikrolieguma buferzona.

Nr.p.k.	Nekustamā īpašuma nosaukums	Kadastra Nr.*	Virsmēžniecība	Inventarizācijas gads	Kvartāls	Nogabals	Platība
1.		68680110020	Austrumlatgales	Nav veikta meža ierīcība. Kartoshēmā apzīmēts kā X1.			8.91
2.		68680110021	Austrumlatgales	1996.	1.	5.	1.90
3.		68680110102	Austrumlatgales	2009.	1.	1.	0.31
4.		68680110102	Austrumlatgales	2009.	1.	2.	0.13
5.		68680110102	Austrumlatgales	2009.	1.	3.	1.01
6.		68680110102	Austrumlatgales	2009.	1.	4.	1.28
7.		68680110102	Austrumlatgales	2009.	1.	5.	0.12
8.		68680110102	Austrumlatgales	2009.	1.	6.	0.14
9.		68680110102	Austrumlatgales	2009.	1.	7.	0.95
10.		68680110102	Austrumlatgales	2009.	1.	8.	2.50
11.		68680110102	Austrumlatgales	2009.	1.	9.	0.14
12.		68680110103	Austrumlatgales	2000.	2.	1.	1.72
13.		68680110103	Austrumlatgales	2000.	2.	2.	3.29
14.		68540030158	Austrumlatgales	2014.	1.	1.	0.83
15.		68540030158	Austrumlatgales	2014.	1.	2.	0.53
16.		68540030158	Austrumlatgales	2014.	1.	3.	4.17
17.		68540030158	Austrumlatgales	2014.	1.	4.	2.60
18.		68680110199	Austrumlatgales	2005.	11.	2.	2.70
19.		68680110199	Austrumlatgales	2005.	11.	3.	5.10
20.		68680110205	Austrumlatgales	2004.	11.	1.	0.30
21.		68680110205	Austrumlatgales	Nav veikta meža ierīcība. Kartoshēmā apzīmēts kā X2.			2.54
22.		68680110130	Austrumlatgales	2006.	1.	2.	1.17
23.		68680110130	Austrumlatgales	2006.	1.	3.	2.17
24.		68680110129	Austrumlatgales	2018.	3.	3.	0.43
25.		68680110129	Austrumlatgales	2018.	3.	5.	0.48
26.		68680110129	Austrumlatgales	2018.	3.	6.	0.20
27.		68680110129	Austrumlatgales	2018.	3.	7.	0.33
28.		68680110093	Austrumlatgales	2016.	1.	1.	0.61
29.		68680110093	Austrumlatgales	2016.	1.	2.	1.61
30.		68680110094	Austrumlatgales	1998.	1.	1.	0.64
31.		68680110094	Austrumlatgales	1998.	1.	2.	0.68
32.		68680110094	Austrumlatgales	1998.	1.	3.	1.25
33.		68680110081	Austrumlatgales	1997.	2.	1.	2.73
34.		68680110092	Austrumlatgales	2016.	1.	2.	7.86
KOPĀ							61.33

* informācija pēc Dabas datu pārvaldības sistēmas "Ozols", <https://ozols.gov.lv/ozols>

Lai nodrošinātu meža ugunsdzēsības pasākumu veikšanu un meliorācijas sistēmu funkcionēšanu, mikroliegumā ir pieļaujama meža stigu uzturēšana un grāvju renovācija (37.1.; 37.7.; 38. punkts³), apauguma novākšanu un citus ar infrastruktūras uzturēšanu saistītos darbus veicot periodā no 1. septembra līdz 28. februārim. Nepieciešamības gadījumā ir pieļaujama ligzdas nostiprināšana vai mākslīgās ligzdas būvēšana (50.3.; 50.4. punkts³) periodā no 1. septembra līdz 28. februārim. Kaitēkļu bojāto egļu izciršana pēc Valsts meža dienesta sanitārā atzinuma, kā arī sauso vai kritušo koku izvākšana mikrolieguma teritorijā ir veicama (ja nepieciešams) no 1. oktobra līdz 28. februārim (42. punkts³).

Mikrolieguma buferzonā ir aizliegtas visu veidu cirtes, kokmateriālu pievešana un augsnes mehānizēta sagatavošana no 1. marta līdz 31. jūlijam (40. punkts³).

Platībās, kurās nav veikta meža ierīcība (1. un 2. tabulā, kā arī atzinumam pievienotajā kartoshēmā apzīmētas kā X1 – X2), ir aizliegtas visu veidu cirtes un krūmu apauguma novākšana no 1. marta līdz 31. jūlijam. Šajās platībās nav ierobežojama jebkāda lauksaimnieciskā darbība.

2.11. Mikrolieguma izveidošana un atbilstoša aizsardzības režīma nodrošināšana radīs apstākļus, kas nepieciešami atradnes pastāvēšanai ilgtermiņā.

Atsauces:

1. Sugas nosaukums pēc aktuālā putnu sistemātiskā dalījuma: Clements, J. F., T. S. Schulenberg, M. J. Iliff, D. Roberson, T. A. Fredericks, B. L. Sullivan, and C. L. Wood. 2016. The eBird/Clements checklist of birds of the world: v2016. Downloaded from <http://www.birds.cornell.edu/clementschecklist/download/>
2. LKS-92 sistēma, Transversālā Merkatora projekcija, mēroga koeficients uz ass meridiāna – 0,9996; x ass vērtība uz centrālā meridiāna – 500 000, atskaites punkts no ekvatora (False Northing = 0) – 0 m.
3. Ministru kabineta 18.12.2012. noteikumi Nr. 940 „Noteikumi par mikroliegumu izveidošanas un apsaimniekošanas kārtību, to aizsardzību, kā arī mikroliegumu un to buferzonu noteikšanu”.
4. Ministru kabineta 2000. gada 14. novembra noteikumi Nr.396 „Noteikumi par īpaši aizsargājamo sugu un ierobežoti izmantojamo īpaši aizsargājamo sugu sarakstu”.
5. Eiropas Parlamenta un Padomes 2009. gada 30. novembra direktīva 2009/147/EK par savvaļas putnu aizsardzību.
6. Bergmanis, U., Auniņš, A., Petriņš, A. Cīrulis, V., Granāts, J., Opermanis, O. & Soms, A. 2015: Population size, dynamics and reproduction success of the lesser spotted eagle (*Aquila pomarina*) in Latvia. *Slovak Raptor Journal* 2015, 9: 45–54. DOI: 10.1515/srj-2015-0003.
7. Bergmanis, U. 2019. Mazā ērgļa *Clanga pomarina* aizsardzības plāns Latvijā. Latvijas Dabas fonds, Rīga.
8. Sugu un biotopu aizsardzības likums, pieņemts 16.03.2000., spēkā no 19.04.2000.
9. Bergmanis U., Amerika K., Vāli Ū., Treinys R. 2019: Nest site selection and turnover patterns in support of conservation decisions: Case study of the lesser spotted eagle in the core area of its global population. *Forest Ecology and Management* 2019, 448: 67-75. <https://doi.org/10.1016/j.foreco.2019.06.004>

Šis eksperta atzinums (Nr.: RL/396/27.01.2020.) sastādīts uz 5 (piecām) lappusēm, iesniegšanai ar sekojošiem dokumentiem³:

1. Sertificēta putnu eksperta Gaida Grandāna eksperta atzinums: "Eksperta atzinums „Par mazā ērgļa ligzdošanu”. Nr. 2019/30. Daugavpils, 2019. gada 30. septembrī.”.
2. Mikrolieguma kartoshēma mērogā 1:10 000 ar rekomendējamām mikrolieguma un tā buferzonas robežām.
3. Mikrolieguma kartoshēma digitālā veidā vektordatu (.shp datņu) formā LKS-92-TM koordinātu sistēmā².
4. Īpaši aizsargājamās sugas un biotopa mikrolieguma pieteikuma un inventarizācijas anketas 1.daļa.

Rolands Lebuss

Eksperta sertifikāts Nr. 005; izsniegts 08.04.2013.,
sugu, biotopu vai to grupu specializācija: putni

e-pasts: rolands.lebuss@lob.lv
tāl. 29489097

Šis dokuments ir parakstīts ar drošu elektronisko parakstu un satur laika zīmogu.

Ja Jums neizdodas atvērt klāt pievienoto dokumentu, apmeklējiet mājas lapu <http://www.eparaksts.lv> un sagatavojiet datoru darbam ar elektroniski parakstītiem dokumentiem vai pārbaudiet dokumentu šeit – <https://www.eparaksts.lv/lv/privatpersonam/parbaudit-e-dokumentu/>

Mikrolieguma pieteikums mazā ērgļa *Clanga pomarina* ligzdas aizsardzībai

Kārsavas novada Malnavas pagastā,
meža īpašumos ar kadastra Nr. 68680110020, Nr. 68680110021, Nr. 68680110102,
Nr. 68680110103, Nr. 68540030158, Nr. 68680110199, Nr. 68680110205, Nr. 68680110130,
Nr. 68680110129, Nr. 68680110093, Nr. 68680110094, Nr. 68680110081, Nr. 68680110092.

Eksperts: Rolands Lebuss (eksperta sertifikāts Nr. 005).

27.01.2020.

