



**LATVIJAS  
UNIVERSITĀTE**  
ANNO 1919

# DATOS BALSTĪTA SKOLAS MĒRĶU IZVIRZĪŠANA

Ventspils, 18.10.2018.

NACIONĀLAIS  
ATTĪSTĪBAS  
PLĀNS 2020



**EIROPAS SAVIENĪBA**  
Eiropas Reģionālās  
attīstības fonds



IEGULDĪJUMS TAVĀ NĀKOTNĒ



STARPNOZARU IZGLĪTĪBAS  
INOVĀCIJU CENTRS  
LATVIJAS UNIVERSITĀTE

**SKOLA**  
2030

# Kopā domāsim

- Kādus mērķus plāno sasniegt katra no skolām?
- Ko prot 6.klases skolēni mūsu skolā un kā to var izmērīt?
- Kā iespējams izmērīt skolotājam nepieciešamās kompetences?
- Kāda ir sasaiste starp skolēnu rezultātu un skolotāju sniegumu?
- Kā veidosim jaunu skolas attīstības ciklu?

KOPIENA

Vecāki

Pašvaldība

...

Skolas

Uzņēmēji

PERSONĀLS, TĀ  
ATTĪSTĪBA

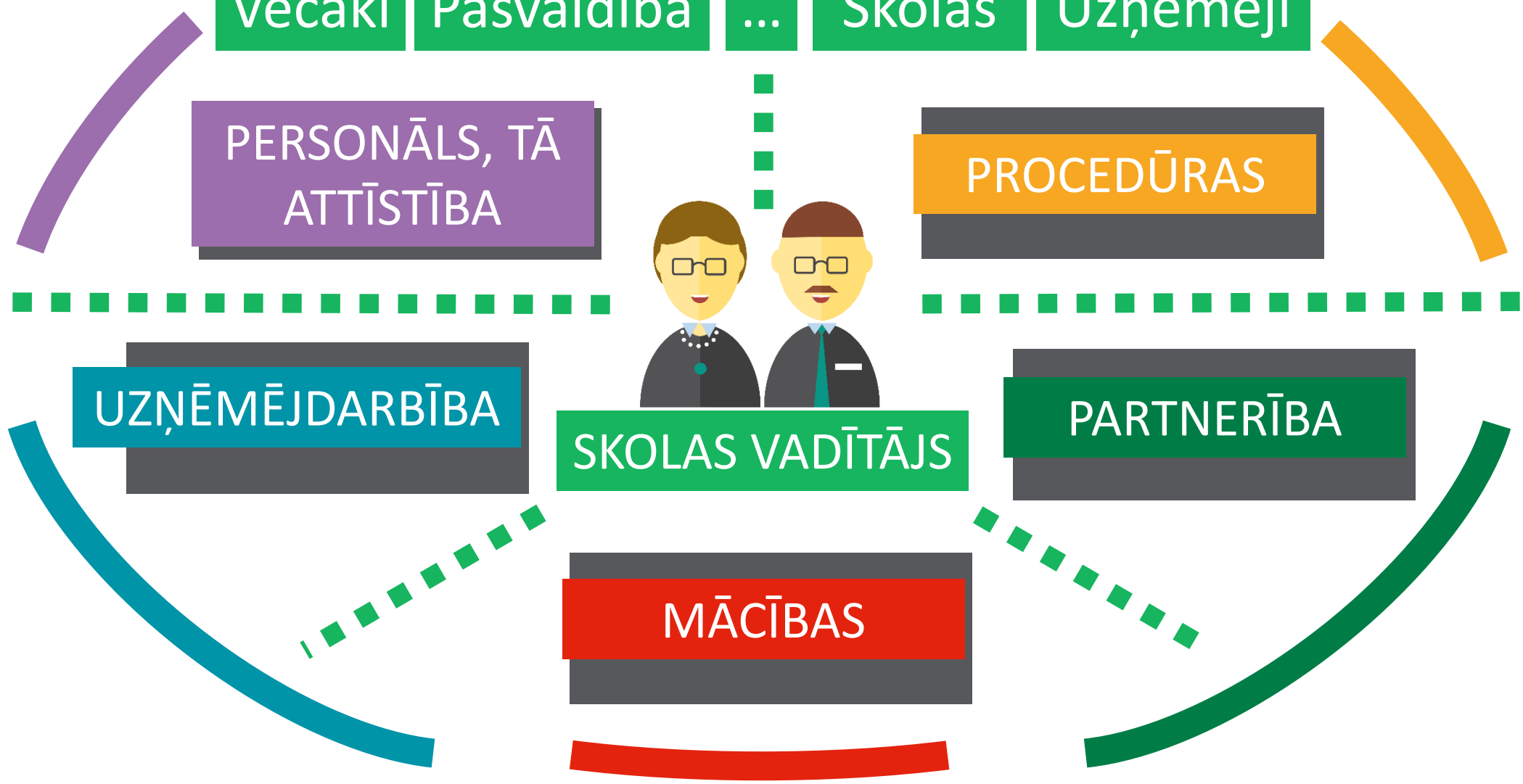
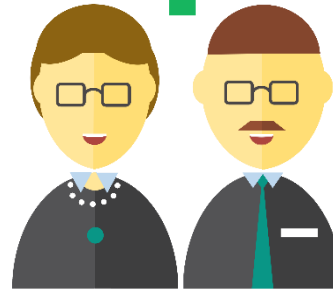
PROCEDŪRAS

UZŅĒMĒJDARBĪBA

SKOLAS VADĪTĀJS

PARTNERĪBA

MĀCĪBAS



SKOLAS ATTĪSTĪBAS  
PLĀNOŠANA

SKOLĒNU REZULTĀTS  
labāks/citāds ▲

IETEKMES MĒRĪŠANA

SKOLOTĀJU, VADĪBAS  
zināšanas/prasmis

RĪCĪBA

CITĀDS REZULTĀTS  
KOMPETENCE

Iesaistīšana mērķu  
izvirzīšanā

Kaskadēšana panākot  
katra skolotāja iesaisti

SKOLAS ATTĪSTĪBAS  
PLĀNOŠANA

Mērķu pārvaldīšana

SKOLĒNU REZULTĀTS  
labāks/citāds ▲

IETEKMES MĒRĪŠANA

SKOLOTĀJU, VADĪBAS  
zināšanas/prasmis

RĪCĪBA

Procesu pārvaldība

- Datu pārvaldības instrumenti
- Stundu vērošana
  - Aptauja
  - Skolēnu dati
  - ...

- Cilvēkresursu pārvaldība
- Sadarbības veidošana
  - Atbalsts
  - Mācīšanās
  - ...

- Procesu pārvaldība
- Uzlabojumi mācību stundās
  - Izmaiņas skolas kultūrā (vidē)
  - Normatīvie regulējumi
  - ...

# SKOLAS ATTĪSTĪBAS PLĀNOŠANA

RĪCĪBA

Procesu pārvaldība

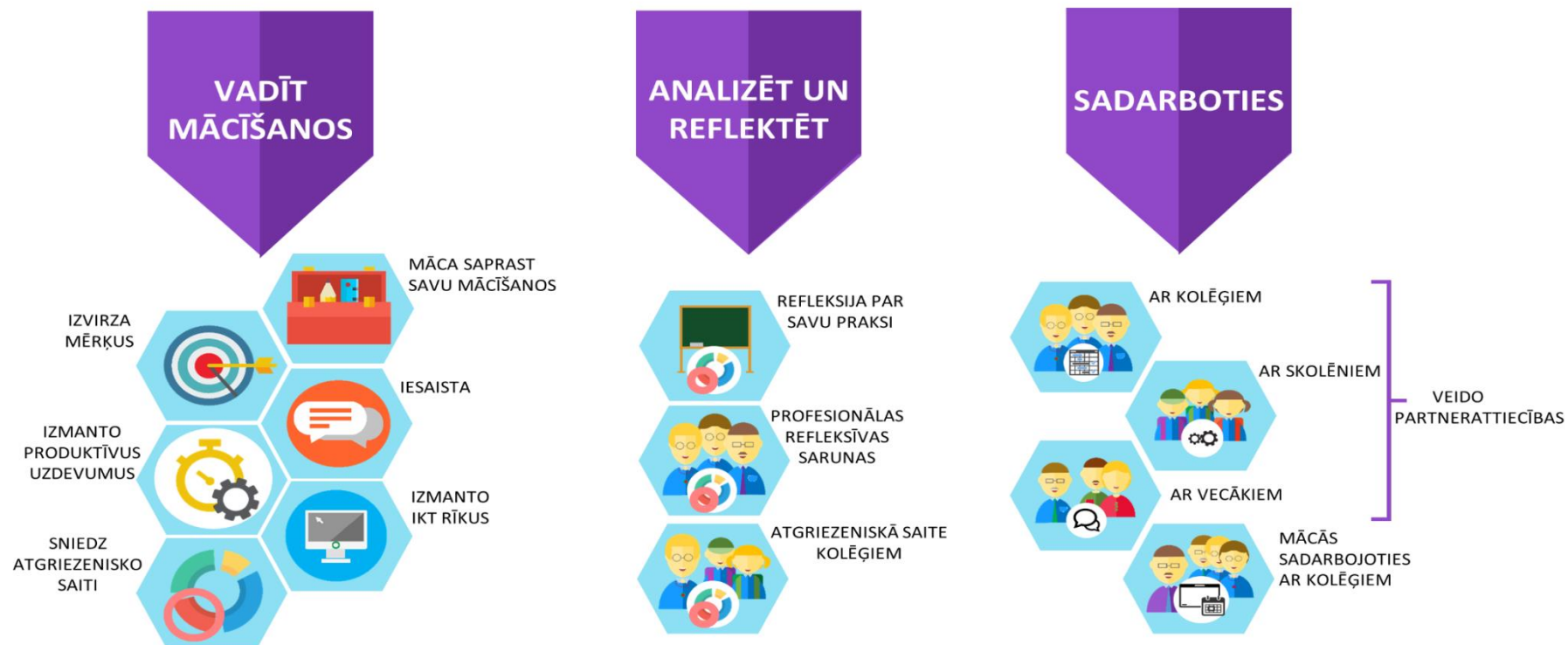
Uzlabojumi  
mācību stundās

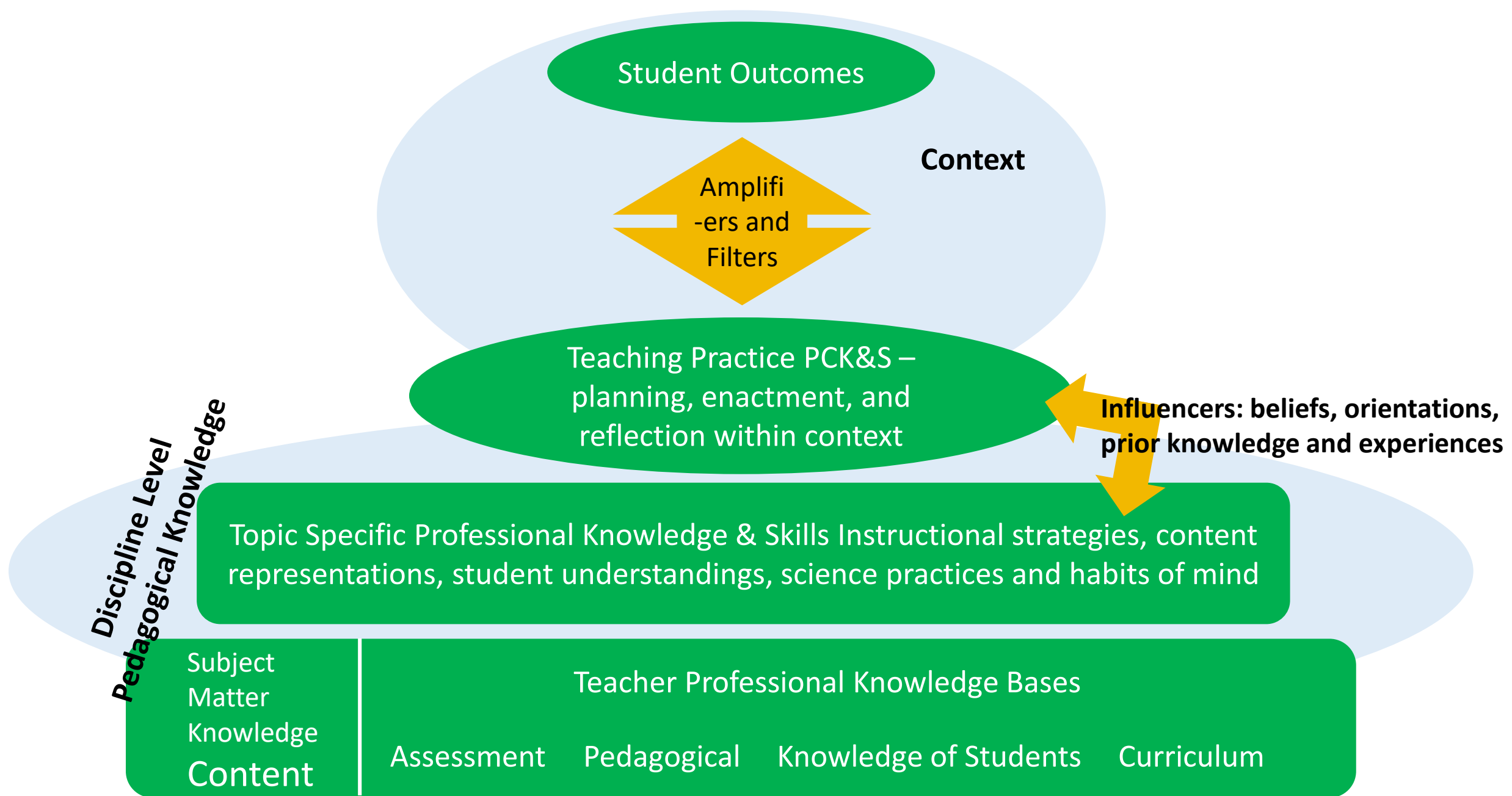
Izmaiņas skolas  
kultūrā (vidē)

Normatīvie  
regulējumi

...

# Skolotāja prasmes





Consensus PCK Model (adaptēts pēc Berry, Nilsson, Van Driel & Carlson, 2017).



# CCT Rubric for Effective Teaching 2014 – AT A GLANCE

## Evidence Generally Collected Through In-Class Observations

### **Domain 1** Classroom Environment, Student Engagement and Commitment to Learning<sup>2</sup>

**1**

*Teachers promote student engagement, independence and interdependence in learning and facilitate a positive learning community by:*

- 1a.** Creating a positive learning environment that is responsive to and respectful of the learning needs of all students.
- 1b.** Promoting developmentally appropriate standards of behavior that support a productive learning environment for all students.
- 1c.** Maximizing instructional time by effectively managing routines and transitions.

### **Domain 3** Instruction for Active Learning

**3**

*Teachers implement instruction to engage students in rigorous and relevant learning and to promote their curiosity about the world at large by:*

- 3a.** Implementing instructional content for learning.
- 3b.** Leading students to construct meaning and apply new learning through the use of a variety of differentiated and evidence-based learning strategies.
- 3c.** Assessing student learning, providing feedback to students and adjusting instruction.

## Evidence Generally Collected Through Non-Classroom/Reviews of Practice

### **Domain 2** Planning for Active Learning

**2**

*Teachers plan instruction to engage students in rigorous and relevant learning and to promote their curiosity about the world at large by:*

- 2a.** Planning of instructional content that is aligned with standards, builds on students' prior knowledge and provides for appropriate level of challenge for all students.
- 2b.** Planning instruction to cognitively engage students in the content.
- 2c.** Selecting appropriate assessment strategies to monitor student progress.

### **Domain 4** Professional Responsibilities and Teacher Leadership

**4**

*Teachers maximize support for student learning by developing and demonstrating professionalism, collaboration and leadership by:*

- 4a.** Engaging in continuous professional learning to impact instruction and student learning.
- 4b.** Collaborating to develop and sustain a professional learning environment to support student learning.
- 4c.** Working with colleagues, students and families to develop and sustain a positive school climate that supports student learning.

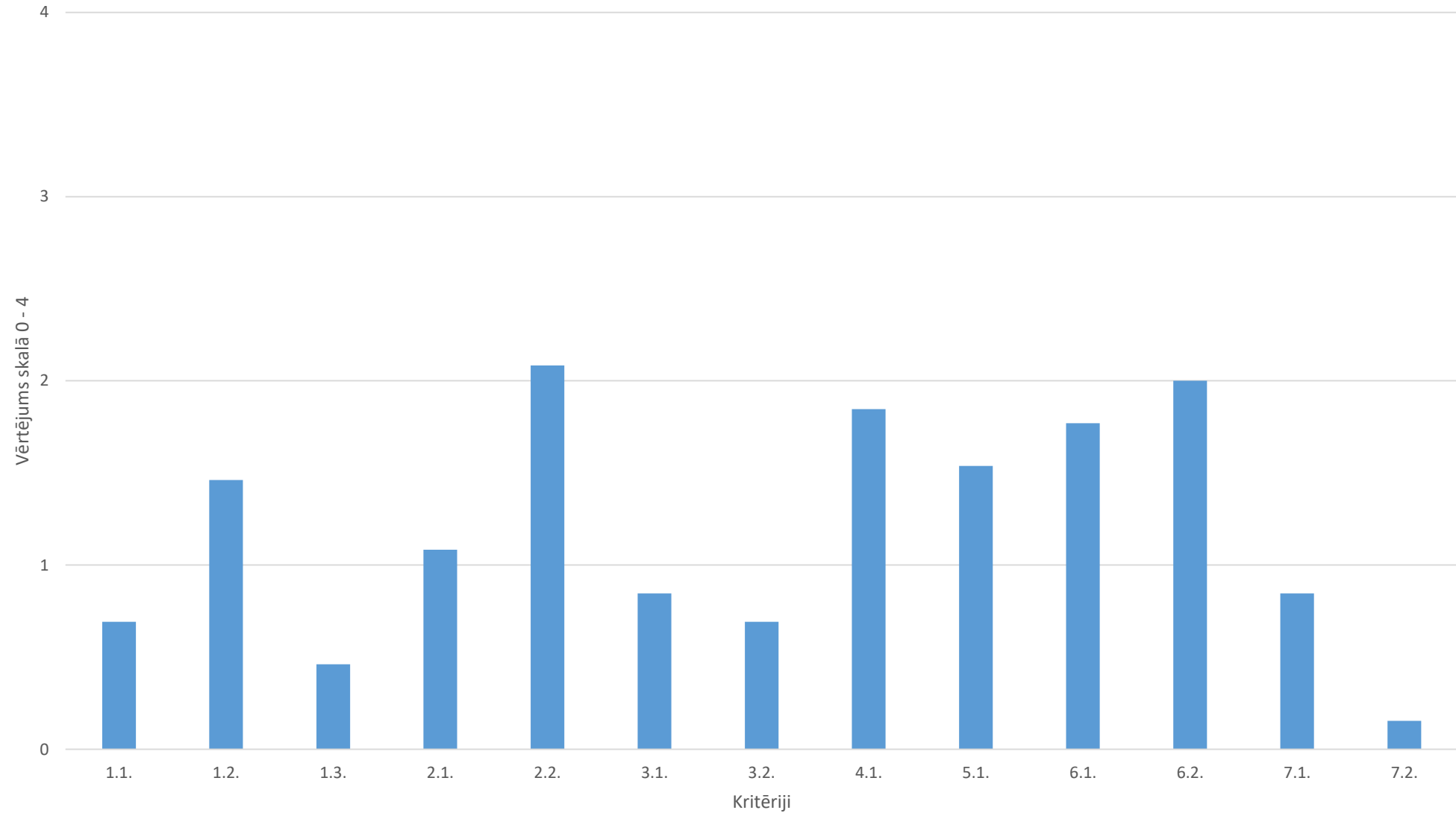
# Kategoriju kritēriju ietvars

Kategorija	Kritēriji
<b>Mācīšanās (t.sk. pašvadītas) vadīšana</b>	1.1. Mācīšanās mērķu (SR) skaidrība
	1.2. Noderīgas AS nodrošināšana skolēniem
	1.3. Metakognitīvo prasmju mācīšana, pilnveidošana
<b>Iedziļināšanās, domāšanas, radošuma veicināšana</b>	2.1. Mācību uzdevumu izvēle, lai notiktu dziļa mācīšanās
	2.2. Skolēnu iesaistīšana domāšanā, sarunā, lai panāktu iedziļināšanos
<b>Skolēnu sadarbības veicināšana</b>	3.1. Uzdevumu piemērotība, lai skolēni mācītos sadarbojoties
	3.2. Skolēnu sadarbības organizēšana
<b>Veido strukturētu stundu</b>	4.1. Veido strukturētu stundu
<b>Diferencē mācīšanos</b>	5.1. Nodrošina diferenciaciju, personalizāciju, atbalstu
<b>Skolotāja tehnika</b>	6.1. Metožu, paņēmienu īstenošana; uzdevumu došana

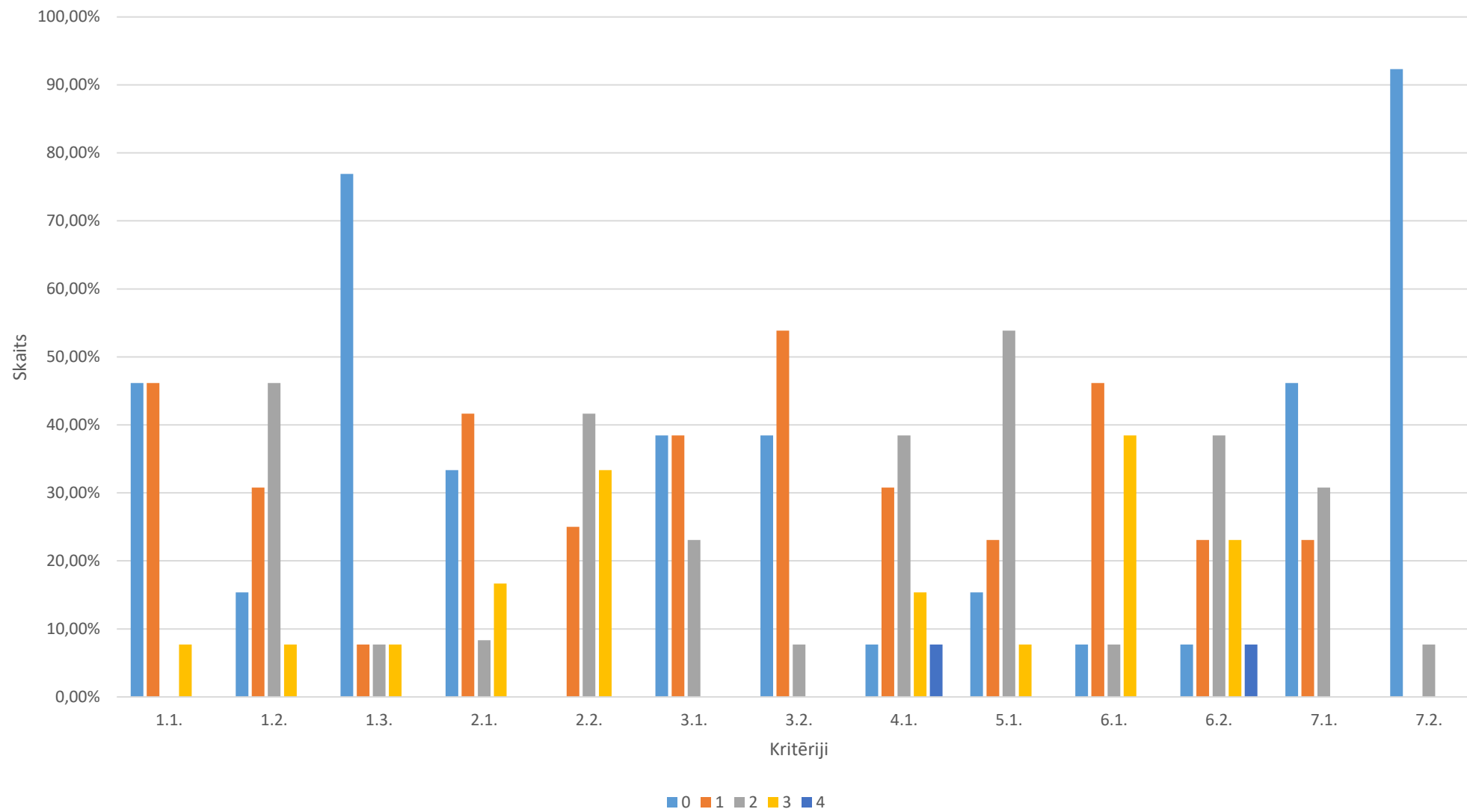
# Skolotāju prasmes iespējams novērtēt...

	Sasniedzamā rezultāta komunicēšana
0	Skolotājs nedara zināmu stundas sasniedzamo rezultātu vai tas notiek formāli, skolēniem nesaprotami
1	Skolotājs izvirza labi noformulētu mērķi, bet nepārlicinās, vai skolēniem tas ir saprotams
2	Skolotājs izvirza mērķi skolēniem saprotamā valodā un pārlicinās, vai skolēniem tas ir saprotams
3	Skolotājs izvirza mērķi un/vai skaidrus snieguma kritērijus, pārlicinās, vai skolēniem tas ir saprotams, iesaista atsevišķus skolēnus mērķa formulēšanā
4	Skolēni iesaistās mērķu formulēšanā, precizēšanā, korigēšanā

Skola 07\_N Vidējais vērtējums pa kritērijiem



Skola 07\_N Skolotāju sniegums pret visiem kritērijiem līmeņos



# Kā fokusēt pārmaiņu vadību skolā?



- Mērķu pārvaldība
- Personāla pārvaldība
- Procesu pārvaldība
- **Datu pārvaldība**
- ...
- .... *jauns cikls*

*/ERAF "Informācijas sistēmu modelēšanas principu piemērošana strukturētai un mērķtiecīgai kompetenču pārvaldībai"/*

# REZULTĀTU IEVIEŠANA PRAKSĒ

Projekta nosaukums: **“Informācijas sistēmu modelēšanas principu piemērošana strukturētai un mērķtiecīgai kompetenču pārvaldībai” (Nr.1.1.1.1/16/A/252)**

Projektu īsteno “Baltijas Datoru akadēmija”, projekta sadarbības partneris Latvijas Universitāte

Projekta īstenošanas termiņš: 36 mēneši, līdz 2020.gada 31.janvārim

Projekta mērķis: Radīt zinātniski pamatotu IT atbalsta sistēmas prototipu formalizētam, universālam cilvēkresursu kompetenču pārvaldības procesam organizācijā un analizēt tā ietekmi uz organizācijas mērķu sasniegšanu, apvienojot zināšanas un empīrisko ieredzi, kas iegūtas akadēmiskajā un uzņēmējdarbības vidē validējot metodes pielietojamību vairākās nozarēs ar atšķirīgu organizācijas kultūru.

LU ir izvēlēts kā zinātniskai partneris, lai uzlabotu zinātnisko metožu pielietošanu pētījumu ietvaros, nodrošinātu informāciju par kompetenču pieejas pielietošanu formālajā izglītībā, palīdzētu validēt uz ontoloģijas balstītas kompetenču pārvaldības procesa pielietošanu formālajā izglītībā.

Projekta galvenie rezultāti:

- ▶ Izveidots zinātniski pamatots IT atbalsta prototips.
- ▶ Formāli aprakstīts organizāciju mērķu kaskadēšanas process.
- ▶ Izveidota mērķtiecīgas kompetenču pārvaldības procesa ontoloģija.
- ▶ Izveidotas procesam piemērotas kompetenču vērtēšanas metodes.
- ▶ Validēta praksē mērķtiecīgas kompetenču pieejas izmantošana formālās un neformālās izglītības jomā.





Latvijas Universitātes  
Starpnozaru izglītības  
inovāciju centrs

[dace.namsone@lu.lv](mailto:dace.namsone@lu.lv)