



**Visvaldis Kuršs**

**1928.11.03. - 2000.24.12.**

Visvaldis Kuršs  
dzimis 1928. gada 11. martā  
Dobeles rajona Īles pagastā  
zemnieku ģimenē

V. Kuršs ģimenes lokā  
1930. gadu sākumā



Mācījies  
Īles pamatskolā,  
1942.-1944. g. Rīgas 1. ģimnāzijā,  
“bēgļu” vidusskolā Vānē un Aizputē,  
1947. gadā beidzis Dobeles vidusskolu



Interesē elektrotehnika

LVU Mehānikas fakultātē neiztur konkursu

1947. gadā iestājas

LVU Ģeoloģijas un augsnes fakultātē

1952. gadā to pabeidz

Diplomdarbs par Kuušori polimetālu atradnes  
kvarca un barīta dzīslām



1949. gads

Mācību praksē ar pasniedzēju E.Grīnbergu



1952. gadā LVU Ģeogrāfijas fakultāti beigušie  
ģeologi. Pirmais no kreisās puses Visvaldis  
Kuršs, blakus Atis Indāns

1952.-1958. gadi – darbs

Kemerovas (Rietumsibīrijas) ģeoloģijas pārvaldes

Usas ģeoloģiskās izpētes ekspedīcijā

Kuzņeckas Alatau

pie ģeoloģiskās kartēšanas un

mangāna rūdu atradņu ģeoloģiskās izpētes

Usas ekspedīcijas vecākais ģeologs

Usas ciema padomes deputāts

1958. gads - atgriešanās Rīgā, darbs  
ZA Ģeoloģijas un derīgo izrakteņu institūtā par  
zinātnisko līdzstrādnieku  
un Latvijas nogulumiežu un  
derīgo izrakteņu pētījumu  
sektora vadītāju



## Pirmais darbs institūtā - smilts un grants nogulumu pētījumi Latvijā



Nogulumu granulometriskā sastāva noteikšana. V. Kuršs stāv pa kreisi



Smilts un grants paraugu ievākšana 1960. gadā. V. Kuršs sēž centrā



Pludmales smago minerālu koncentrāta atdalīšana ar vītņu separatoru 1960. gados

1963. gadā Viļņas universitātē aizstāvēta ģeoloģijas un mineraloģijas zinātņu kandidāta disertācija par Latvijas minerāliejvielām būvmateriālu ražošanai

1977. gadā tiek izdota monogrāfija

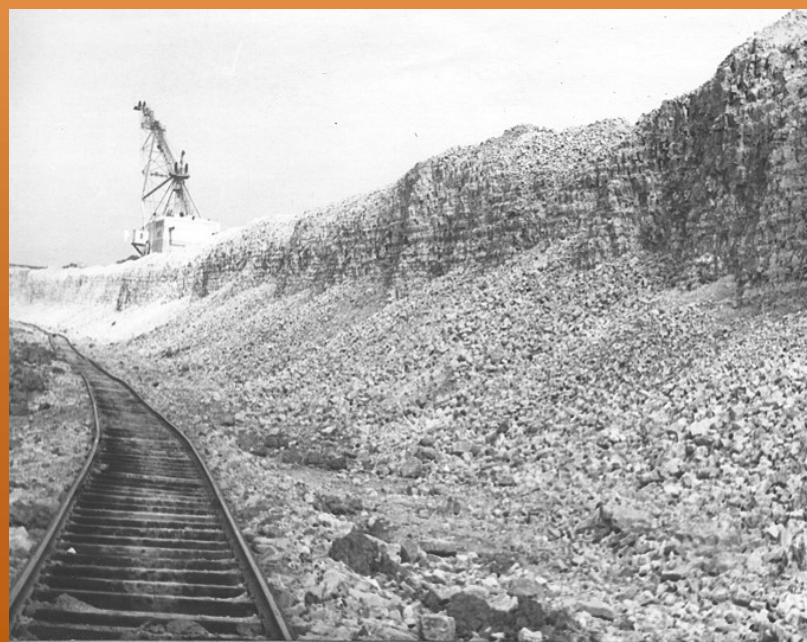
1965. gadā iecelts par LPSR Ministru Padomes Ģeoloģijas un Zemes dzīļu pārvaldes galveno ģeologu

1967. gadā - vecākais zinātniskais līdzstrādnieks un vadošais pētnieks Vissavienības jūras ģeoloģijas un ģeofizikas institūta Latvijas nodaļā, vēlāk Latvijas Universitātes Ģeoloģijas institūtā

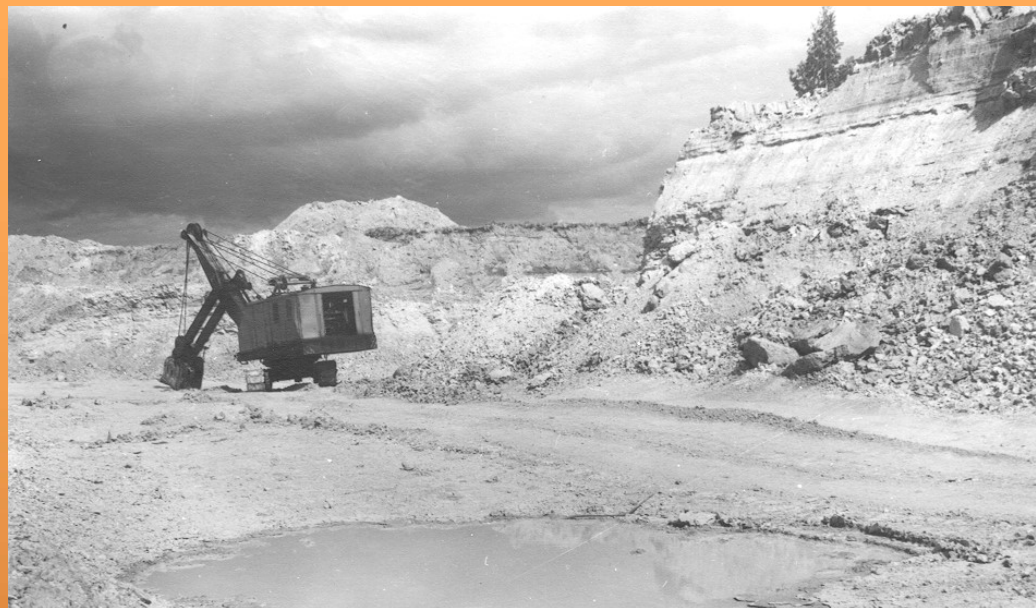
Viena no nozīmīgām  
pētījumu tēmām ir par  
perma kaļķakmeņiem



Sātiņu kaļķakmens pārstrādes  
cehs, Alšu kaļķa ceplis pie  
Nīgrandes un Nīgrandes  
kaļķakmens karjers 1970. gados

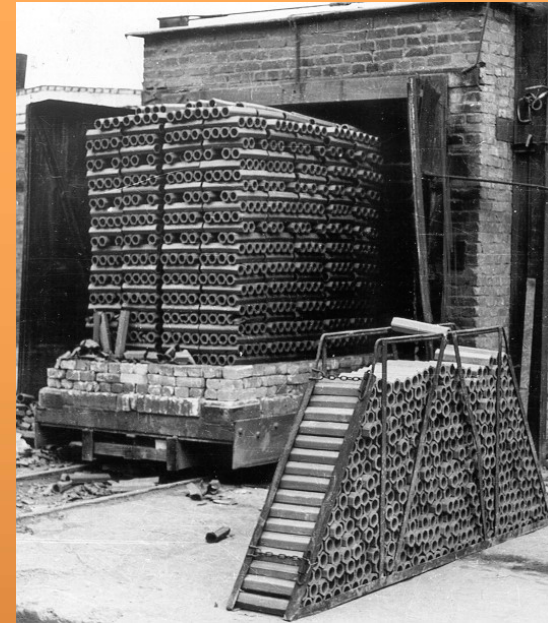


Pētījumi veikti  
daudzos  
dažādos  
karjēros...



...tostarp Pečoru karjerā,  
kur atsedzas arī Amatas  
svītas smilšakmeņi

Daudz laika veltīts devona  
nogulumu pētījumiem Lodes  
mālu karjerā, kur 1970. gadā  
atklātas unikālas saglabātības  
bruņuzivis ...





Ģeologi Visvaldis Kuršs (stāv) un Viktors Grāvītis nometnē Gaujas krastā 1972. gadā kopā ar Dabas muzeja Jauno ģeologu pulciņa dalībniekiem, kuri palīdzēja bruņuzivju fosiliju izrakumos Lodes mālu karjerā





1970. gadu beigas

Pēdējo reizi armijā

Garkalnē



Terigēnā devona  
izpētes būtiska  
sastāvdaļa  
ir smilšakmeņu  
slīpslāņojuma pētījumi ...

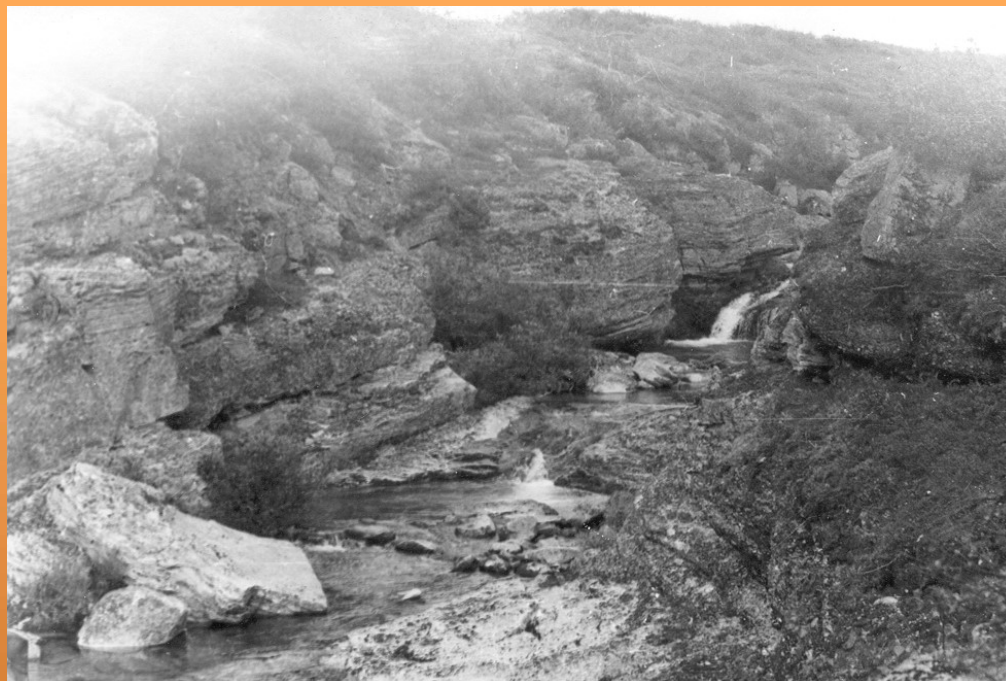


V. Kurša īpaša mīlestība ir  
konkrēcijas un to daudzveidība...

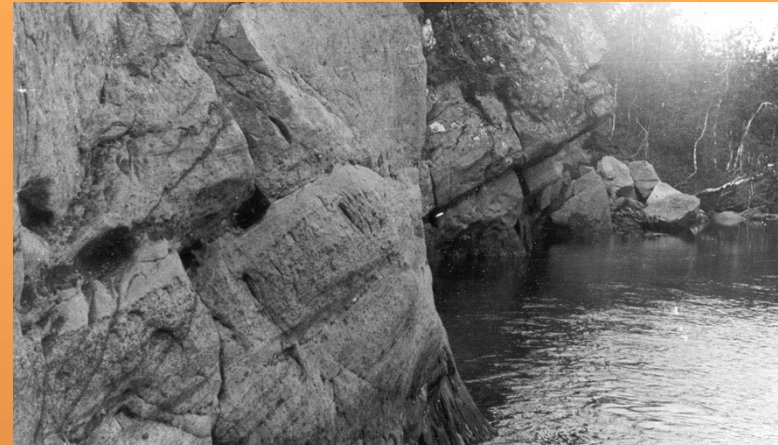
# Devona pētījumi tālu pārsniedza Latvijas robežas



1978. gadā tā bija  
Severnaja Zemļa



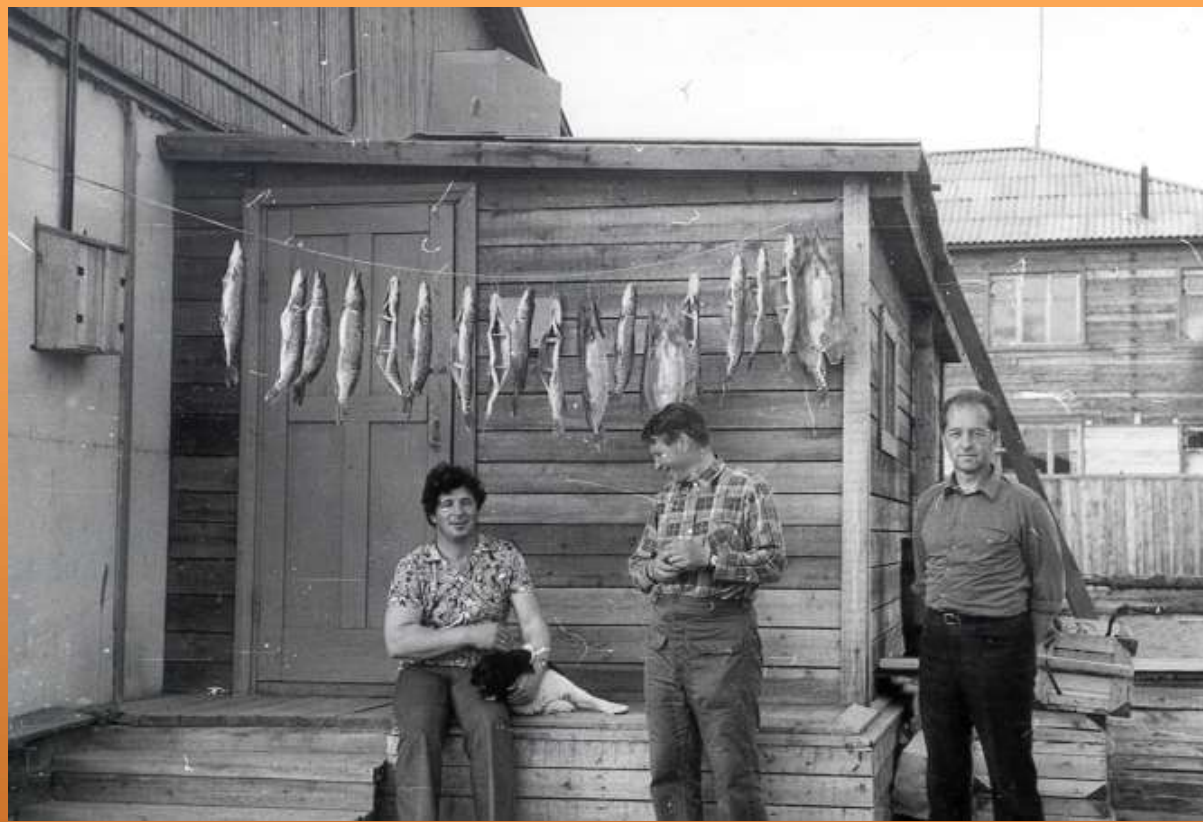
1980. gadu sākuma  
ekspedīcijās Ziemeļtimānā



Ziemeļtimānā  
Volongas un  
Veļikajas upes



V. Kuršs (tupus) ar kolēģaiem A. Savvaitovu un B. Gudakovsku (kreisajā malā) Ziemeļtimānā Volongas upē uz salas ar Krievijas (VNIGRI) ģeologiem 1980. gadā



1980. gadu sākumā Narienmarā





V. Kuršs ar kolēģi L. Savvaitovu sniedz konsultāciju A. Mūrniekam Ģeoloģijas pārvaldes «kartētāju» bāzē «Ozoli» pie Pāvilostas 1988. gadā (D. Ozola foto)



1973. gada jūnijā  
starptautiska devona  
stratigrāfu grupa devās  
ekskursijā pāri visai Baltijai.  
V. Kuršs bija viens no tās  
organizētājiem un vadītājiem

V. Kuršs ne tikai pats piedalījās ģeologu konferencēs, bet mudināja arī jaunākos kolēģus



«Zivinieki» Tallinā 1989. gadā: no kreisās - I.Upeniece, V.Kuršs, U.Borgen (Zviedrija), aiz viņa A.Bliks (Francija), D.Gužē (ar brillēm; Francija), P.E.Ålbergs (tolaik Lielbritānija, tagad Zviedrija.; ar bārdu)



«Zivinieki» Tallinā 1989. gadā:

Stāv (no kr.): V.Kuršs, Narbutas, N.Panteļejevs (Maskava), J. Upenieks, V.Grāvītis, O.Vjuškova (Novosibirska), A. Ivanovs (Pēterburga), T.Marss (Tallina), O. Lebedevs (Maskava), E. Lukševičs. Sēž: I. Upeniece, O.Afanasjeva (Maskava), L.Novicka (Maskava), Ļ. Ļarska, V.Talimā (Viļņa), E.Kurika (Tallina), N.Krupina (Maskava)

Nozīmīgākās Visvalža Kurša publikācijas ir:

1986. gadā kopā ar Ludmilu Savvaitovu

“Latvijas perma kaļķakmeņi”;

1975. un 1992. gadā

divas monogrāfijas par Galvenā devona lauka terigēno sedimentāciju;

1997. gadā kopā ar Austru Stinkuli

“Latvijas derīgie izrakteņi” .

Vairāk var uzzināt LU Bibliotēkas 1999. gadā izdotajā profesora Visvalža Kurša Bibliogrāfiskajā rādītājā

1993. gadā iegūts habilitētā ģeoloģijas doktora grāds

1989. gadā Latvijas Universitātē  
atjaunotas ģeoloģijas studijas

Profesora,

Ģeoloģijas maģistra studiju direktora

Visvalža Kurša mācību kursi ir:

Latvijas ģeoloģija

Derīgo izrakteņu ģeoloģija

Ģeoloģisko pētījumu metodes un tehnika...



Pirmā LU ģeoloģijas studentu prakse Sibīrijā 1991. gadā...



Kuzņeckas Alatau Meždurečenskas ciematā  
Tomas krastā - satikšanās ar kādreizējo tehniķi  
Rimmu Hļebņikovu 1993. gadā





V. Kuršs lauka kursā iepazīstina studentus ar devona nogulumu veidošanās apstākļiem Lodes mazajā karjerā (1990.gadu sākums)



1996. gada vasarā  
lauka kursa laikā  
ar studentiem un  
kolēģiem Kurzemē



...laivās  
gan brīvdienās ar kolēģu  
ģimenēm,  
gan ar studentiem...





1978. gada 2. janvārī ģeoloģes Mildas Krūkles disertācijas aizstāvēšanas atzīmēšana VNIImorgeo Latvijas ģeoloģijas nodaļas telpās Kirova ielā 75:

1. rindā no kreisās puses sēž - M. Krūkle, E. Stalbova, Ņ. Ozoliņa, stāv – V. Kuršs, J. Sondore, V. Jakovļeva, G. Gulbe, B. Saltupe, A. Stinkule



I. Danilāna jubileja 1988.g.



LU Ģeoloģijas institūta darbinieki 1986.g.

Visvaldis Kuršs cenšas  
visus nozīmīgos  
pasākumus institūtā  
«iemūžināt»



Veterānu pēcpusdiena 1986.g.



Stendera ielā ar “meitenēm” un kaķi Haraldiņu:  
Sēž (no kreisās) – A. Stinkule, V. Ševčuka, V. Līce; stāv – V. Kuršs, I. Upeniece



Profesora Visvalža Kurša (priekšā) 69. dzimšanas dienā ĢZZF fakultātes pagalmā Alberta ielā 10: 1. rindā no kreisās V. Hodireva, I. Mikažāne, L. Kalniņa, I. Danilāns, L. Ignāte, S. Dišlere, L. Kazaka; 2. rindā M. Rudzītis, U. Nulle, D. Gruberts, M. Pupils, A. Zelčs



V. Kuršs 1998. gada novembrī pie sava darba galda Ģeogrāfijas un Zemes zinātņu fakultātē



1998. gadā

Visvaldis Kuršs ievēlēts par  
Latvijas Zinātņu Akadēmijas Goda locekli

# 1998. gada nogalē - atskats uz aizvadīto gadu LU ĢZZF Ģeoloģijas katedrā



No kreisās puses sēž: I. Danilāns, L. Kalniņa,  
V. Hodireva S. Dišlere, stāv: Ģ. Stinkulis,  
M. Rudzītis, V. Zelčs, V. Kuršs, E. Lukševičs



2000. gada 21. martā

Visvaldim Kuršam piešķirts  
Valsts emeritētā zinātnieka nosaukums



V. Kuršs, A. Upīte, Ģ. Stinkulis ģeologa  
V. Grāvīša jubilejā 2000. gada 14. decembrī  
LU Ģeoloģijas muzeja telpās Alberta ielā 10

2000. gada 24 . decembris

Visvaldis Kuršs aiziet Aizsaulē

A handwritten signature in black ink on a white background. The signature is written in a cursive style and appears to read "Kuršs".

LU ZTVM Ģeoloģijas muzeja  
materiālus apkopojusi un sakārtojusi  
krājuma glabātāja Angelīna Zabele  
2018. gada martā