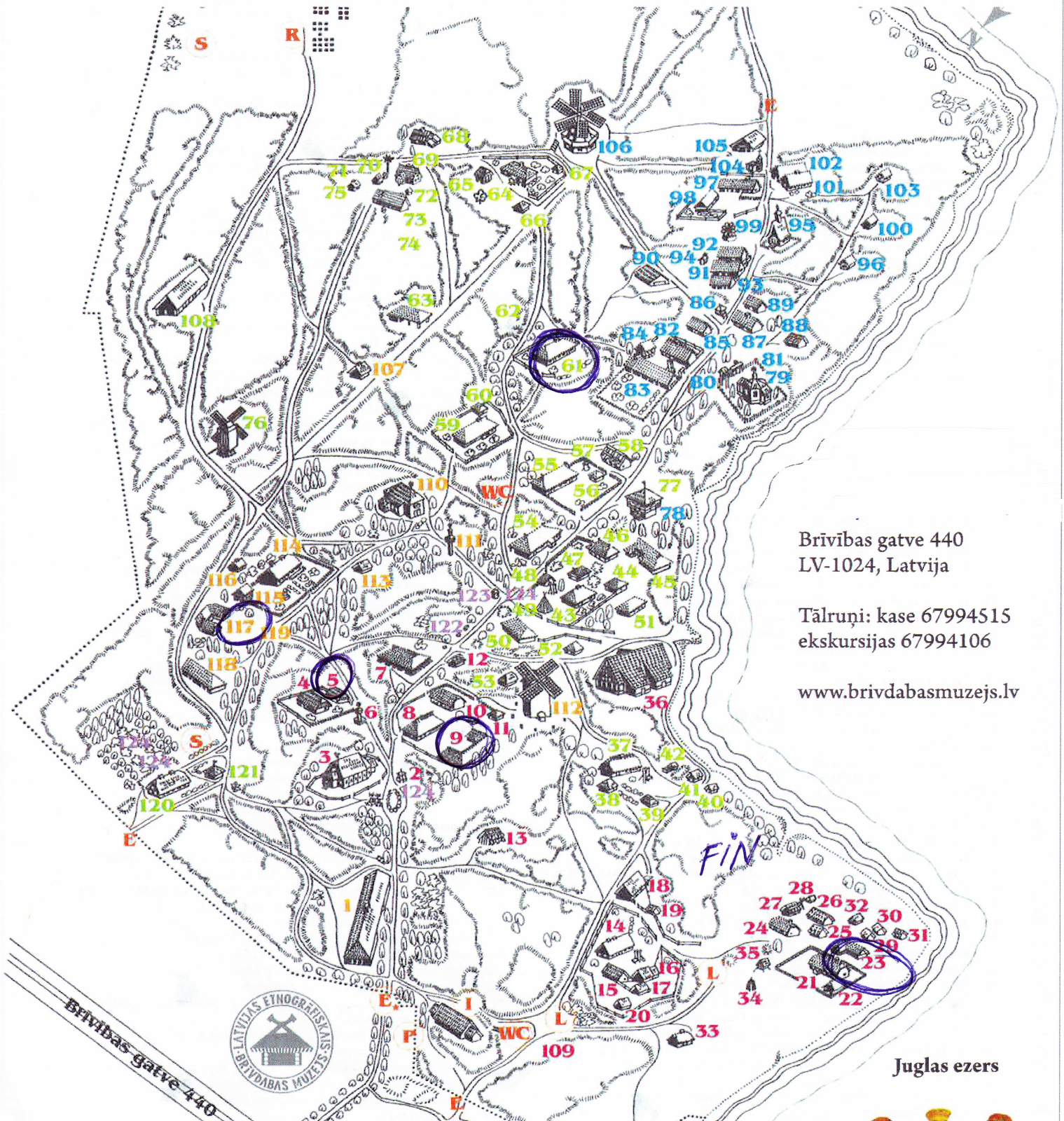


LATVIJAS ETNOGRĀFISKAIS BRĪVDABAS MUZEJS

Atvērts katru dienu no 10:00 līdz 17:00



Brīvības gatve 440
LV-1024, Latvija

Tālruni: kase 67994515
ekskursijas 67994106

www.brivdabasmuzejs.lv

zīmējumi: Rihards Zariņš
(Latviju raksti 1-3, 1924.-31.)



LATGALE

VIDZEME

ZEMGALE

KURZEME

Brīvdabas muzejā sakrāti latviešu tautas dzīves pieminekļi. Visa pamatā ir mājas un citas senas lauku būves. Atņākot jaunākiem laikiem, tās novecoja un dzīvei kļuva nepiemērotas. Muzeja ēkas saglabātas un uzstādītas kā senāk – pa sētām un sakarībās, kādas bijušas Latvijas novados. Zemnieku un zvejnieku mājās ir iedzīves lietas, klētis iebūvēti apcirķņi, guļ miltu tīnes un drēbju lādes. Vējdzirnavās var samalt graudus, bet amatnieku darbnīcās ir lietas, kas derējušas kalējam, podniekam vai kokamatniekam. Nav aizmirsti stīpoti koka spaiņi pie akām, dievkociņi puķu dobēs un ozolu un liepu gatves, kas aizved līdz sētai. Arī lauku baznīcās ir viss, kam bijis sakars ar luterāņu vai katoļu dievnamiem. Šķiet, ir darīts viss, lai muzejā būtu patiesa 18.–20. gs. sākuma Latvijas lauku dzīves aina. To restaurēt ikdienā palīdz amatnieku darbošanās un sētu saimnieces tautas tērpos. Arī bites muzeja drāvā un kļusums Juglas ezera krastā.

Šobrīd muzejā uz 87 ha zemes ir saglabātas 118 senceltnes. Senākā ir 16. gs. 1. pusē būvētā Bornes baznīca. Ekspozīcijā un krājumā glabājas ap 150 tūkstošiem dažāda rakstura etnogrāfisko liecību. Uz muzeju pārvestas, bet vēl neuzceltas ir 19 senceltnes – ūdensdzirnavas, muižas kalpu mājas, skaistas klētis. Ar unikālajiem eksponātiem, par ko jāpateicas agrīnajam dibināšanas gadam (1924), muzejs ir izcila Latvijas kultūras vērtība. Rūpīgs apmeklētājs novērtēs to un saskatīs, kā vēl šeit trūkst, bet tāpēc jau muzejs pastāv!

1. Krogus, Zemgale, Vecumnieki, 1841.g., 1938.g.
2. Ūdens sūkņa namiņš, Kurzeme, Kuldīga, 19.gs. I.p., 1936.g.
3. Luterāņu baznīca, Kurzeme, Renda, Ūsma, 1704.g., 1935.g.
- Atvājinātā kareivja sēta (4-5) Kurzeme, Basi, "Āboli"
4. Dzīvojamā ēka, 1888.g., 1954.g.
5. Kūts, 1888.g., 1954.g.
6. Krucifikss, Kurzeme, Alsunga, 19.gs. I. puse, 1940.g.
7. Dūmistaba, Kurzeme, Rucava, Nidas ciems, "Kurši", ap 1750.g., 1939.g.
- Kurzemes zemnieka sēta (8-11)
8. Dzīvojamā ēka, Rucava, "Veckērvies", 1848.g., 2001.g.
9. Laidars, Rucava, "Veckērvies", 1848.g. 2. puse, 2004.g.
10. Klēts, Kuldīga, "Dīžliki", 1767.g., 1932.g.
11. Pirts, Nica, "Spirēni", 1862.g., 1945.g.
12. Kalve, Kurzeme, Mērsrags, ap 1880.g., 1953.g.
13. Darvas ceplis, Kurzeme, Renda „Slujas”, ap 1860.g., 1936.g.
- Lībiešu zemnieka-zvejnieka sēta (14-20)
Ances Lūžņas ciems, "Dēliņi"
14. Dzīvojamā ēka, 1840.g., 1971.g.
15. Zivju klēts-ratnīca, 1840.g., 1971.g.
16. Klēts, 1819.g., 1971.g.
17. Cūku kūts, ap 1900.g., 1971.g.
18. Kūts-šķūnis, 19.gs. beigās, 1971.g.
19. Siena pūnīte, 19.gs. beigās, 1971.g.
20. Bišu mājiņa, ap 1880.g., 1971.g.
- Kurzemes zvejnieku ciems (21-35)
21. Dzīvojamā māja, Rucava, Papes ciems, "Lurķi", 1880-tie gadi, 1983.g.
22. Klēts, Liepāja, Nica, "Laukgaļi", 1889.g., 1998.g.
23. Kūts, Rucava, Papes ciems, "Beķeri", 19.gs. beigās, 1992.g.
24. Dzīvojamā ēka, Lubezere, "Mauri", 1840-tie gadi, 1983.g.
25. Klēts, Lubezere, "Mauri", 19. gs. vidus, 1984.g.
26. Kūts, Lubezere, "Žulnieki", ap 1880.g., 1985.g.
27. Pirts ar vārāmo namiņu, Engure, Kēsterciems, "Grabas", 19.gs.s., 1987.g.
28. Zivju žāvētava, Engure, "Grundmani", 19.gs.s., 1989.g.
29. Tiklu būda, Lubezere, "Žulnieki", ap 1880.g., 1984.g.
30. Tiklu būda, Dundaga, Košragciems ap 1830.g., 1938.g.
31. Tiklu būda, Engure, "Čērbumi", ap 1920.g., 1984.g.
32. Tiklu būda, Engure, Bērziems, "Ziedīņi", 19.gs.b., 1989.g.
33. Namelis, Pērkone, "Lidumi", ap 1870.g., 1957.g.
34. Zivju žāvētava (rekonstrukcija), 1990.g.
35. Pagrabs (nav uzstādīts)
36. Ostas noliktava, Kurzeme, Liepāja, 1697.g., 1940.g.
- Vidzemes zvejnieka sēta (37-42)
37. Dzīvojamā ēka, Ādaži, "Cēlāji", 1851.g., 1966.g.
38. Klēts. Skulte, "Lauči", 19.gs. 2.puse, 1966.g.
39. Ledus pagrabs, Ādaži, "Kaķi", 19.gs.v., 1970.g.
40. Zivju žāvētava, Pabaži, "Grēves", 1918.g., 1966.g.
41. Tiklu būda. Skulte, "Platkāji", 20.gs.s., 1966.g.
42. Cūku kūtiņa, Tūja, "Blāzmas", 20.gs.s., 1966.g.
- Vidzemes zemnieka sēta (43-53)
43. Dzīvojamā ēka, Vestiena, "Skaldi", 1780.g., 1931.g.
44. Klēts, "Ligatne", "Jaunkārbas", ap 1790.g., 1936.g.
45. Rija, Madona, Vestiena, "Rizgas", 1730.g., 1929.g. (rekonstruēta) 1994.g.
46. Klēts, Alojā, "Sīpoli", ap 1830.g., 1935.g.
47. Klēts. Vaive, "Šķesteri", 18. gs.b., 1930.g.
48. Maltuve. Vietalva, "Dzeņi", 19.gs. I puse, 1929.g.
49. Vārāmais namiņš-slietenis, Aināži, "Eiboki", ap 1850.g., 1928.g.
50. Kūts, Ādaži, "Grotkaltīpi", ap 1850.g., 1934.g.
51. Pirts ar dzīvojamo kambari, Sēli, "Jaunrūnas", ap 1815.g., 1948.g.
52. Siena pūnīte, Jaunpiebalga, "Skraši", 1880.g., 1957.g.
53. Šķūnītis, Vecpiebalga, "Gaigali", 19.gs.v., 1972.g.
54. Hernhūtiešu saiešanas nams, Vidzeme, Plāņi, "Jaunmežuli", 1785.g., 1940.g.
55. Dzīvojamā rija-skola, Vidzeme, Valmiera, "Breži", 1670.g., 1933.g.
56. Ābolu klētīna, Vidzeme, Jaunburtnieki, "Dukuri", 1840.g., 1939.g.
57. Bišu dore, Vidzeme, Jaunburtnieki, "Stendes", 19.gs.s., 1940.g.
58. Pirts ar vārāmo namiņu, Vidzeme, Tirza, "Koderi", ap 1840.g., 1939.g.
59. Dzīvojamā rija, Vidzeme, Jeri, "Ārliukas", 19.gs.v., 1959.g.
60. Klēts, Vidzeme, Pabaži, "Grēves", 19.gs.s., 1966.g.
61. Dzīvojamā ēka-audēju darbnīca, Vidzeme, Jaunpiebalga, "Lejasboļi", 19.gs.v., 1964.g.
62. Ūdensdzirnavas (nav uzstādītas)
63. Klēts ar nojumi zirga dzirnavām, Vidzeme, Stalbe, "Viņaudas", ap 1760.g., 1970.g.
- Vidzemes zemnieka-amatnieka sēta (64-67)
64. Dzīvojamā ēka-ratiņu dreimaņa darbnīca, Vecpiebalga, "Veclukas", 1862.g., 1975.g.
65. Klēts, Jaunpiebalga, "Vecmurdēni", 18.gs.b., 1977.g.
66. Stallītis, Vecpiebalga, "Maderi", 19. gs.s., 1975.g.
67. Pirts, Vecpiebalga, "Kaupēni", 19.gs.v., 1975.g.
68. Podnieka darbnīca-ceplis, Vidzeme, Lejasciems, "Čipati", 1870-tie gadi, 1968.g.
- 20.gs. 20.gadu jaunsaimnieka sēta Vidzeme (69-76)
69. Dzīvojamā ēka, Jaungulbene, "Kazaki", 1925.g., 1991.g.
70. Klēts un vēja rotors, Valka, Cirgaļi, "Zvaigznītes", ap 1925.g., 1993.g.
71. Pagrabs (nav uzstādīts)
72. Piena namiņš, Valmiera, Nauksēni, "Nurmu Viļņi", 1930.g., 1998.g.
73. Kūts, Madona, Lubāna, "Laimiņi", 1924.g., 1995.g.
74. Šķūnis ar kalti (nav uzstādīts)
75. Pirts, Valka, Vidaga, "Ilgupes", 1936.g., 1996.g.
76. Vējdzirnavas, Vidzeme, Pabaži, 19.gs.b., 1990.g.
77. Kalve (nav uzstādīta)
- Latgales ciems (78-106)
78. Muižas klēts, Latgale, Zvirgzdene, 1757.g., 1935.g.
79. Katoļu baznīca, Latgale, Rudzāti, 1815.g., 1975.g.
80. Zvanu tornis (rekonstrukcija), 1992.g.
81. Saules pulkstenis (rekonstrukcija), 1992.g.
- Zemnieka sēta (82-84, 96)
82. Dzīvojamā ēka, Krāslava, Kalna Romuļu sādža, ap 1860.g., 1936.g., (rekonstrukcija 1969.g.)
83. Saimniecības ēka-klēts, stallis, kūts, Makašēnu Čudarānu sādža, 1835.g., 1935.g., (rekonstrukcija 1969.g.)
84. Klēts, Liksnas Ogļenieku sādža, 1830.g., 1936.g. (rekonstrukcija 1969.g.)
85. Dūmistaba, Latgale, Gaigalavas Meirānu sādža, 1887.g., 1990.g.
86. Krucifikss, Latgale, Kapiņu Gutu sādža, 1887.g., 1990.g.
- Podnieka sēta (87-89)
87. Dzīvojamā ēka- darbnīca, Silajāņu Gailišu sādža, 19.gs. 2.p., 1957.g.
88. Podnieka ceplis, Silajāņu Dubu sādža, ap 1900.-1930.g., 1961.g.
89. Klēts, Silajāņu Dubu sādža, 19.gs.v., 1982.g.
90. Rija, Latgale, Aulejas Braslavas sādža, 19.gs.v., 1975.g.
- Kokamatnieka sēta (91-94) Pasiene
91. Dzīvojamā ēka, 19.gs.s. un b., 1983.g.
92. Klēts, 19.gs.v., 1983.g.
93. Kūts, 19.gs.b. (rekonstruēta 1983.g.)
94. Eļļas spiede, (rekonstruēta 1990.g.)
95. Pareizticīgo baznīca, Latgale, Nautrēnu Rogovkas sādža, 20.gs.s., 1974.g.
96. Pirts, Latgale, Dricēnu Kokorovišu sādža, 1840.g., 1931.g.
- Sīkzemnieka sēta (97-100) Dricēnu Dervinieku sādža
97. Dzīvojamā ēka-istaba, sinces, stallis, kūts, 19.gs.v., 1974.g.
98. Saimniecības ēka-siena un labības šķūnis, 19.gs.b., 1974.g.
99. Vējdzirnavas, 20.gs.s., 1969.g., (rekonstrukcija 1972.g.)
100. Pirts, 20.gs.s., 1974.g.
- Krievu zemnieka sēta (101-103), Makašēnu Jekimenu sādža
101. Dzīvojamā ēka un klēts, 19.gs. 2.p., 1976.g.
102. Saimniecības ēka-kūts, šķūnis, 19.gs. 2.p., 1976.g.
103. Pirts, 19.gs. 2.puse, 1974.g.
104. Krucifiksa namiņš, Latgale, Rudzātu Kurčinu sādža, 20.gs.s., 1992.g.
105. Rija, Latgale, Bukmuižas Patmalnieku sādža, 20.gs.s., 1992.g.
106. Holandes tipa vējdzirnavas, Latgale, Rundēnu Pakalnu pusmuiža, ap 1890.g., 1974.g.
107. Kalve, Zemgale (Augšzeme), Bebreņu Kaldabrūna, 19.gs. 2.puse, 1970.g.
108. Šķūnis, Vidzeme, 19.gs.b., (rekonstruēts 1986.g.)
109. Pagastskola (nav uzstādīta)
110. Baznīca. Zemgale (Augšzeme), Kaplavas Vecborne, 16.gs. I puse, 1937.
111. Krucifikss, Zemgale (Augšzeme), Bebrene, 1907.g., 1984.g.
112. Staba tipa vējdzirnavas, Zemgale, Šķibe, "Bendzoles", ap 1814.g., 1935.g.
113. Pirts, Zemgale, Iecava, "Zīdēni", 19.gs.b., 1952.g.
- Zemgales zemnieka sēta (114-119)
114. Dzīvojamā ēka, Sīpele, "Večkempji", ap 1770.g., 1937.g.
115. Klēts, Ceraukste, "Ribas", 1755.g., 1937.g.
116. Pirts, Dzūkste, "Kalna Kundziņi", ap 1850.g., 1937.g.
117. Kalpu rinka, Sīpele, "Poķi", ap 1780.g., 1936.g.
118. Rija, Džūkste, "Lūpiši", ap 1750.g., 1937.g., (rekonstrukcija 2007.g.)
119. Laidars (nav uzstādīts)
120. Muižas dzīvojamā ēka, Baložu jeb Bonaventūras muiža, 17. gs., 1937.g., (nav paredzēta apskatei)
121. Klēts, Vidzeme, Smiltēnes muiža, 1797.g., 1939.g., (nav paredzēta apskatei)
122. Akmeņi ar zīmēm, Latgale, Vidzeme, Zemgale, 1937.g.
123. Zauskas priede (fragments), Vidzeme, 1958.g.
124. Piemīņas zīmes.

- E - Ieejas muzejā
- I - Izstāžu zāle
- L - Gadatirgus laukums
- A - Muzeja administrācija
- R - Restaurācijas darbnīcas
- S - Saimniecības celtnes
- WC - Tualetes

