



**LATVIJAS**  
**UNIVERSITĀTE**  
ANNO 1919

**Latvijas**  
**Universitātes**  
**Stratēģiskais plāns**  
**2010.–2020. gadam**

**University of Latvia**  
**Strategic Plan**  
**2010 – 2020**

## Latvijas Universitāte mainās uz augšu

Latvijas Universitātes rektors  
profesors **Mārcis Auziņš**

Pirms gandrīz gadsimta Latvijas Universitāte tika dibināta kā pirmā nacionālā universitāte Latvijā. Tās ģerbonī ierakstīti vārdi *Scientiae et Patriae* – Zinātnēi un Tēvzemei. Latvijas Universitāte ir bijusi un ir viens no Latvijas valsts neatkarības, nacionālās identitātes un pašapziņas spilgtākajiem simboliem. Arī pēc gandrīz gadsimta Latvijas Universitāte joprojām ir Latvijā vienīgā klasiskā tipa universitāte, kas nodrošina visa līmeņa studijas un pētniecību humanitārajās, dabas, sociālajās, izglītības zinātnēs un medicīnā.

Mēs pilnībā apzināties savu misiju – Latvijas Universitāte ir garants Latvijas attīstībai! Mūsu *Alma Mater* sekmīga darbība ir priekšnoteikums Latvijas augstākās izglītības un zinātnes sistēmas izaugsmei, visas sabiedrības ilgtspējīgai attīstībai un uz zināšanām balstītas valsts ekonomikas veidošanai. Tāpēc Latvijas Universitāte kā valsts lielākā un tradīcijām

bagātākā augstākā mācību iestāde vienmēr ir uzņēmusies ne tikai augstākās izglītības nozares, bet arī sabiedriski nozīmīgu procesu virzītāja un līdera lomu.

Latvijas Universitātes viedoklis ir būtisks lēmumu pieņemšanai valsts pārvaldes procesā. Jau 2004. gadā, pieņemot Latvijas Universitātes Attīstības stratēģiju, mēs bijām soli priekšā citiem, gatavi pārmaiņām un jauniem izaicinājumiem. Lai reformētu visu augstākās izglītības sistēmu un rādītu piemēru, sākām paši ar sevi. 2010. un 2011. gads Latvijas Universitātē tika pasludināti par kvalitātes gadiem. Diskusijās par studiju procesa pilnveidošanu tika iesaistīti gan Latvijas Universitātes mācībspēki, gan studenti. Akadēmiskā izcilība un darba efektivitāte ir viena no galvenajām mūsu prioritātēm.

Aizvadītajos gados ir sasniegti pirmie nozīmīgie rezultāti ceļā uz lielo Latvijas Universitātes mērķi – nostiprināt mūsu *Alma Mater* kā zinātnes universitāti. Lai to īstenotu, Latvijas Universitāte ir apņēmusies pilna līdza savai 100 gadu jubilejai kļūt par vienu no vadošajām zinātnes universitātēm Austrumeiropā un noteiktu zinātņu nozaru ekscelences centru Eiropas un pasaules līmenī.

Varam lepoties, ka jau tagad daudzi nozīmīgi zinātniski atklājumi veikti Latvijas Universitātē. Tuvākajos gados pētnieciskajam darbam ir jāklūst par neatņemamu un integrētu ikvienu studiju sastāvdaļu. Arī turpmāk Latvijas Universitāte darīs visu iespējamo, lai nākamajos gados mēs būtu gatavi pilnvērtīgi konkurēt starptautiskajā augstākās izglītības tirgū, stiprinot nacionālo zinātņu un vairojot tās devumu Latvijas valsts ekonomikai.

Latvijas Universitātes Attīstības stratēģija ir mūsu kopīgi pieņemtais galvenais plānošanas dokuments, kas nosaka mūsu galvenos mērķus un uzdevumus līdz 2015. un pat 2020. gadam. Tiem jāklūst par katra Latvijas Universitātes darbinieka, studenta un sadarbības partnera darba un rīcības vadmotīvu. Lai mums pietiek drosmes, spēka un akadēmiskas spītības ceļā uz mērķi – izglītotu un pārtikušu Latvijas sabiedrību!



## University of Latvia is changing for the better

Rector of the University of Latvia,  
Professor **Mārcis Auziņš**

Almost a century ago, the University of Latvia was established as the first Latvian national university. Its coat of arms bears the words *Scientiae et Patriae* – “For science and fatherland”. The University of Latvia has always been one of the most powerful symbols of the independence of the state, national identity and confidence and it remains such to this day. Almost a century later, the University of Latvia remains the sole classical university in Latvia that offers higher education of all levels as well as research in humanities, natural, formal, social and education sciences and medicine.

We fully embrace our mission statement – the University of Latvia is the guarantee of the development of Latvia. The success of our *Alma Mater* is a precondition for the progress of the system of higher education and science in Latvia, for the sustainable development of the Latvian society, and for the development of a knowledge-based economy of the state. For this reason, being the largest university in Latvia, and richest in traditions, the University of Latvia has always assumed the role of the leader in the field of higher education and of the driving force behind crucial public processes.

The opinion of the University is significant in the decision-making in the state-governing process. Since 2004, when we adopted the Development Strategy of the University of Latvia, we have been a step ahead of other education institutions, ready for change and new challenges. With the entire higher education system in need of reforms, we set an example and began with ourselves. The years 2010 and 2011 were announced to be the years of quality at the University. Both faculty and students engaged in a discussion on the advancement of the study process. Academic excellence and efficiency are among our main priorities.

In recent years, the first significant results have been achieved in the journey towards the great goal to establish the University of Latvia as a research university. To reach the goal, the University of Latvia is resolute to become one of the leading



research universities in Eastern Europe and an excellence centre of European and even global importance for certain fields of research until its 100th anniversary.

We can be proud about the achievements reached in recent years in the research in many fields covered at our university. In years to come, research must become an integral part of any studies at the University. In future we will do everything to make us competitive in the international higher education market and invigorate the national science and increase its contribution to the economy of Latvia.

The Development Strategy of the University of Latvia is our jointly adopted main planning document that states our main goals and tasks up to year 2015, and even 2020. These goals and tasks have to become the impetus for the actions and work of each employee, student and collaborator of the University of Latvia. Let us have enough courage, strength and academic determination on our way to the goal – an educated and prosperous society of Latvia!

## Satura rādītājs

<b>Latvijas Universitātes stratēģiskās attīstības pamatnostādnes 2009–2019 .....</b>	<b>6</b>
Latvijas Universitātes stratēģiskās vadības dokumentu sistēmas shēma .....	8
<b>Latvijas Universitātes Stratēģiskais plāns 2010–2020 .....</b>	<b>12</b>
<b>Ievads .....</b>	<b>12</b>
Vīzija .....	12
Misija .....	12
Vērtības .....	12
<b>Zinātne .....</b>	<b>14</b>
Zinātnes un studiju integrācija .....	14
Starptautiski nozīmīgi zinātnes rezultāti .....	14
Zināšanu pārnese un komercializācija .....	16
Zinātnes popularizācija (komunikācija) .....	16
Zinātniskā darba organizācijas kultūra .....	18
Zinātniskās darbības prioritāro virzienu noteikšana .....	20
LU zinātniskās darbības virzienu prioritātes .....	20
<b>Studijas .....</b>	<b>22</b>
Bakalaura līmeņa studijas .....	22
Maģistra līmeņa studijas .....	24
Doktorantūras studijas .....	26
Mūžizglītība un tālākizglītība .....	28
Koledžas līmeņa studijas .....	30
Kursi, semināri un vasaras skolas .....	30
<b>Sadarbība ar sabiedrību un sociālajiem partneriem Latvijā un ārzemēs .....</b>	<b>32</b>
Sadarbība ar sabiedrību un valsti .....	32
Starptautiskā sadarbība .....	32
Sadarbība ar skolām .....	32
Kultūra un sports .....	34
Komerčiālie pakalpojumi .....	34
<b>Personāla attīstība .....</b>	<b>36</b>
Akadēmiskais personāls .....	36
Pārvaldība .....	38
Finanšu plānošana un vadība .....	38
Infrastruktūra .....	40
E-resursi un informācijas tehnoloģijas .....	40
Bibliotēka .....	40
<b>Atbildība par Stratēģiskā plāna ieviešanu .....</b>	<b>42</b>
<b>Pielikumi .....</b>	<b>44</b>

# Contents

<b>University of Latvia Strategic Development Statement 2009–2019 .....</b>	<b>7</b>
University of Latvia strategic administration document system diagram .....	9
<b>University of Latvia Strategic Plan 2010–2020 .....</b>	<b>13</b>
<b>Introduction .....</b>	<b>13</b>
Vision .....	13
Mission .....	13
Values .....	13
<b>Research .....</b>	<b>15</b>
Integration of Research and Studies .....	15
Internationally Significant Research Results .....	15
Knowledge Transfer and Commercialization .....	17
The Popularization (Communication) of Research .....	17
The Culture of Organizing the Research .....	19
Defining of Research Priorities .....	21
UL Research Direction Priorities .....	21
<b>Studies .....</b>	<b>23</b>
Bachelor Level Studies .....	23
Master’s Level Studies .....	25
Doctoral Studies .....	27
Lifelong Learning and Continuing Education .....	29
College level Studies .....	30
Courses, Seminar, and Summer Schools .....	31
<b>Cooperation with Society and Social Partners in Latvia and Abroad .....</b>	<b>33</b>
Cooperation with the Society and the State .....	33
International Cooperation .....	33
Cooperation with General Schools .....	33
Culture and Sports .....	35
Commercial Services .....	35
<b>Staff Development .....</b>	<b>37</b>
Academic Staff .....	37
Management .....	39
Financial Planning and Administration .....	39
Infrastructure .....	41
E-resources and Information Technology .....	41
The Library .....	41
<b>Responsibility for the Implementing the Strategic Plan .....</b>	<b>43</b>
<b>Appendices .....</b>	<b>45</b>

# Latvijas Universitātes stratēģiskās attīstības pamatnostādnes 2009–2019

## APSTIPRINĀTS

ar LU Senāta 01.12.2008. lēmumu Nr. 177

### Vizija

Latvijas Universitāte (LU) 2019. gadā ir vadoša zinātnes universitāte Baltijas jūras reģionā un ieņem augstu vietu starp Eiropas universitātēm.

### Misija

LU dod iespējas studentiem iegūt darba tirgū nepieciešamās iemaņas, augstāko izglītību un attīstīt sevi zinātniskās un mākslinieciskās jaunrades darbā. LU veicina Latvijas sabiedrības un valsts izaugsmi. LU ir starptautiskās akadēmiskās dzīves aktīva dalībniece, tā sekmē kultūru sakarus, zinātnes nozaru sadarbību un zināšanu izmantošanu.

LU panākumus veido darbinieku un studentu prāts, talants un darbs. LU rūpējas par studentu un darbinieku profesionālo un radošo spēju izaugsmi, vienojot studijas un pētniecību, klasiskās universitātes tradīcijas un dinamisku attīstību, kalpojot sabiedrībai un nesot Latvijas vārdu pasaulē.

## Latvijas Universitātes stratēģiskās attīstības pamatnostādnes 2009–2019

### IZCILĪBA – JAUNRADE – ATVĒRTĪBA

#### Izcilība

LU attīstības mērķis ir kļūt par pasaules nozīmes zinātnes centru, vienlaikus nodrošinot pētniecībā balstītas un inovatīvas studijas plašā zinātņu spektrā, kas raksturīgs klasiskajai universitātei.

LU katras nozares un katras struktūrvienības uzdevums ir sniegties pēc izcilības tās darbības jomās: zinātnē, mākslinieciskajā jaunradē, studiju darbā, zināšanu pārnesē vai zinātņietilpīgu pakalpojumu sniegšanā sabiedrībai.

LU koncentrē spēkus, lai nodrošinātu augstu investēto resursu atdevi, ilgtspējīgu un videi draudzīgu resursu izmantošanu, attīstītu savas zinātniskās izcilības nišas, veidotu starpnozaru un pārnozaru pētījumiem un studijām atvērtas struktūras.

LU veido partnerību ar Eiropas un pasaules vadošajām universitātēm, attīstot kopīgas studiju programmas un pētījumus.

LU akadēmiskais personāls ir Latvijā un pasaulē pazīstami zinātnieki un dažādu jomu profesionāļi. LU piesaista savām studiju programmām Latvijas talantīgākos skolu absolventus, kā arī citu valstu talantīgos studentus. Studentu un akadēmiskā personāla attiecība LU ir ne vairāk kā astoņi pret viens.

LU prioritāte studijās ir maģistra un doktora studijas, kurās iesaistīti vismaz četrdesmit procenti no studējošo kopskaita. LU attīsta bakalaura studijas kā augstākā līmeņa studiju kvalitātes pamatu. LU izsniegtās augstākās izglītības kvalifikācijas nodrošina absolventu nodarbinātību.

LU zinātniskā darbība veido vismaz pusi no gada budžeta, pēc apjoma tuvojoties Eiropas labāko universitāšu rādītājiem.

LU attīstās kā moderna akadēmiska apmetne, kas nodrošina vidi un infrastruktūru izcilēm sasniegumiem pētniecībā, studijās un jaunradē.

### Jaunrade

LU visās darbības jomās balstās uz kvalitātes kultūru un sekmē pilnvērtīgu katru studējošā un darbinieka spēju izpausmi.

LU atbalsta inovatīvas idejas zinātniskajā un radošajā darbā, studijās un pārvaldībā.

LU sekmē jaunu intelektuālo vērtību radīšanu un izmantošanu zinātnes, sabiedrības un tautsaimniecības attīstībai. LU atbalsta sava un savu darbinieku intelektuālā īpašuma publiskošanu un tiesisko aizsardzību, sasniedzot Eiropas labāko universitāšu vidējos rādītājus publikāciju skaitā recenzētos starptautiskos izdevumos, monogrāfiju, patentu un ekspertu atzinumu skaitā gadā.

LU ir radoša pieeja jaunu finanšu resursu meklēšanai un piesaistei, izmantojot Eiropas Savienības, starptautisko organizāciju, Latvijas valsts un pašvaldību, uzņēmēju un privātpersonu finansējumu un ziedojumus.

### Atvērtība

LU savā darbībā ir atvērta Latvijai un pasaulei, indivīdam un sabiedrībai, tautsaimniecībai un kultūrai un dalās savā kompetencē, veicinot Latvijas konkurētspēju daudzveidīgā nacionālā, reģionālā un globālā kontekstā.

LU glabā un pēta Latvijas kultūras mantojumu un veicina Latvijas kultūras un latviešu valodas atpazīstamību pasaulē. LU nodrošina latviešu valodas saglabāšanu un attīstību akadēmiskajā vidē un kultūrā.

LU ir līdzsvarota pieeja Latvijai nozīmīgu tautsaimniecības un sabiedrības problēmu un fundamentālu zinātnes teorētisko jautājumu izpētē un risināšanā. LU veido aktīvu sadarbību ar valsti, pašvaldībām, darba devējiem un profesionālajām organizācijām.

LU sadarbojas ar citām Latvijas augstākās izglītības institūcijām, attīstot starpnozaru un pārnozaru pētījumus un studiju integrāciju.

LU nodrošina Latvijas iedzīvotājiem izglītības iespējas profesionālo spēju, nodarbinātības izredžu un personības attīstībai mūža ilgumā un šīs izglītības rezultātu atzīšanu akadēmiskajās studijās. LU kopj attiecības ar saviem absolventiem.

LU sekmē pasaules akadēmiskajā sabiedrībā augsti vērtētu zinātnisku darbu pieejamību plašai sabiedrībai, aktīvi piedalās zinātnes komunikācijas projektos un popularizē zinātnes un tehnoloģijas sasniegumus.

LU ir multikulturāla universitāte, tā sekmē kultūru daudzveidību un mijiedarbību, kas veicina starptautisko sadarbību un studiju internacionalizāciju. Ārvalstu studentu un akadēmiskā personāla īpatsvars atbilstoši studējošo un akadēmiskā personāla kopskaitā sasniegs desmito daļu.

## APPROVED

By the UL Senate. Resolution Nr. 177, 01.12.2008.

## Vision

The University of Latvia (UL) in the year 2019 is a leading research university in the Baltic Sea region and ranks highly among European universities.

## Mission

The UL offers opportunities for students to receive higher education and to acquire skills that are necessary for the labour market, and creative self-development in creative scientific and artistic activities. The UL promotes the development of the state and society of Latvia. The UL is an active participant in international academic life; it enhances cultural ties, cooperation between research fields, and the utilization of knowledge.

Achievements of the UL are formed by the minds, talents, and work of its staff and students. The UL cares for its student and staff professional and creative development, combining studies with research, classical university traditions and dynamic growth, serving society and presenting Latvia's image in the world.

## University of Latvia Strategic Development Statement 2009–2019

### EXCELLENCE – CREATIVITY – OPENNESS

#### Excellence

The UL development goal is to become a world-class research centre, at the same time providing research-based and innovative studies in a wide spectrum of sciences, characteristic of a classical university.

The task of every UL discipline and department is to reach for excellence in its fields of activity: research, artistic creative work, studies, knowledge transfer or providing knowledge intensive services to the society.

The UL focuses its strengths in order to ensure a high return for its invested resources, long-term and environmentally friendly use of resources, the development of excellence in research, the formation of interdisciplinary research, and structures that are open to studies.

The UL forms partnerships with the leading universities in Europe and worldwide, developing joint study programmes and research.

The UL academic staff are well-known researchers and professionals in various fields who are recognized in Latvia and the world. The UL attracts talented local school graduates and talented foreign students to its study programmes. The UL is aiming to achieve student to faculty ratio not more than 8:1 by 2019.

The UL priority is the graduate (the master's and doctoral) study programmes, in which at least 40% of the student body are engaged. The UL develops bachelor's/undergraduate studies as the basis for quality of graduate studies. The education received at the UL ensures the employability of its graduates.

The research grants bring in at least one half of UL annual budget, and this best indicator corresponds to the best of the leading European universities.

The UL develops as a modern academic campus that provides environment and infrastructure for excellent achievements in research, studies, and creative work.

#### Creativity

The activities of the UL are supported by the quality culture environment, they enhance the full-fledged development of competence of every student and staff member.

The UL supports innovative ideas in research, creative activities, studies, and management.

The UL promotes the creation of new intellectual property and its use toward the development of science, society, and economy. UL supports the public use and legal protection of the intellectual property that belongs to it or to its staff. UL is targeting at the average per year indicators of the best European universities for the numbers of peer-reviewed international publications, monographs, patents, and expert opinion statements.

The UL has a creative approach toward seeking and attracting new financial resources, utilizing funding and contributions from the European Union, international organizations, the Latvian state and its municipalities, entrepreneurs, and private persons.

#### Openness

The UL is open to Latvia and the world, to the individual and society, to the economic sector and culture. It shares its competence, promoting Latvia's competitiveness in the diverse national, regional, and global context.

The UL studies and maintains Latvian cultural heritage, and promotes the recognition of the Latvian language and culture in the world. The UL ensures the maintenance and development of the Latvian language in the academic environment and in culture.

The UL has a balanced approach toward economic and social problems that are significant for Latvia, toward the studies and solution of fundamental scientific theoretical questions. The UL forms active collaborations with the state, municipalities, employers, and professional organizations.

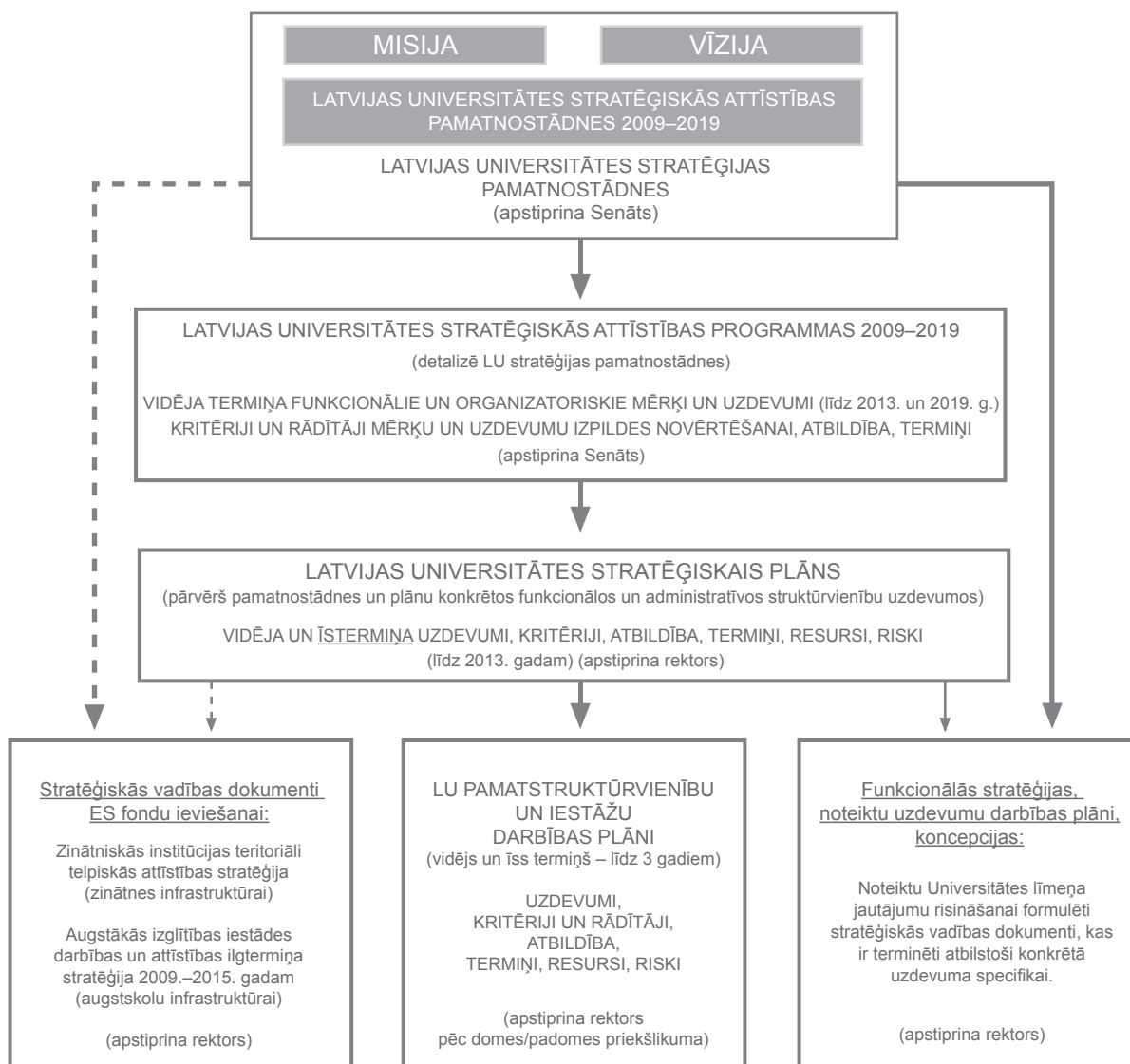
The UL cooperates with other higher education institutions of Latvia, developing interdisciplinary and multi-disciplinary research and integration of research and studies.

The UL ensures life-long educational opportunities for population of Latvia, for the development of their professional skills, possibilities of employability, and personality development, as well as the recognition of the learning outcomes in academic studies. The UL maintains relations with its alumni.

The UL enhances public accessibility to research works, which are highly valued in the world's academic circles; it actively participates in scientific communication projects and popularizes the achievements of science and technology.

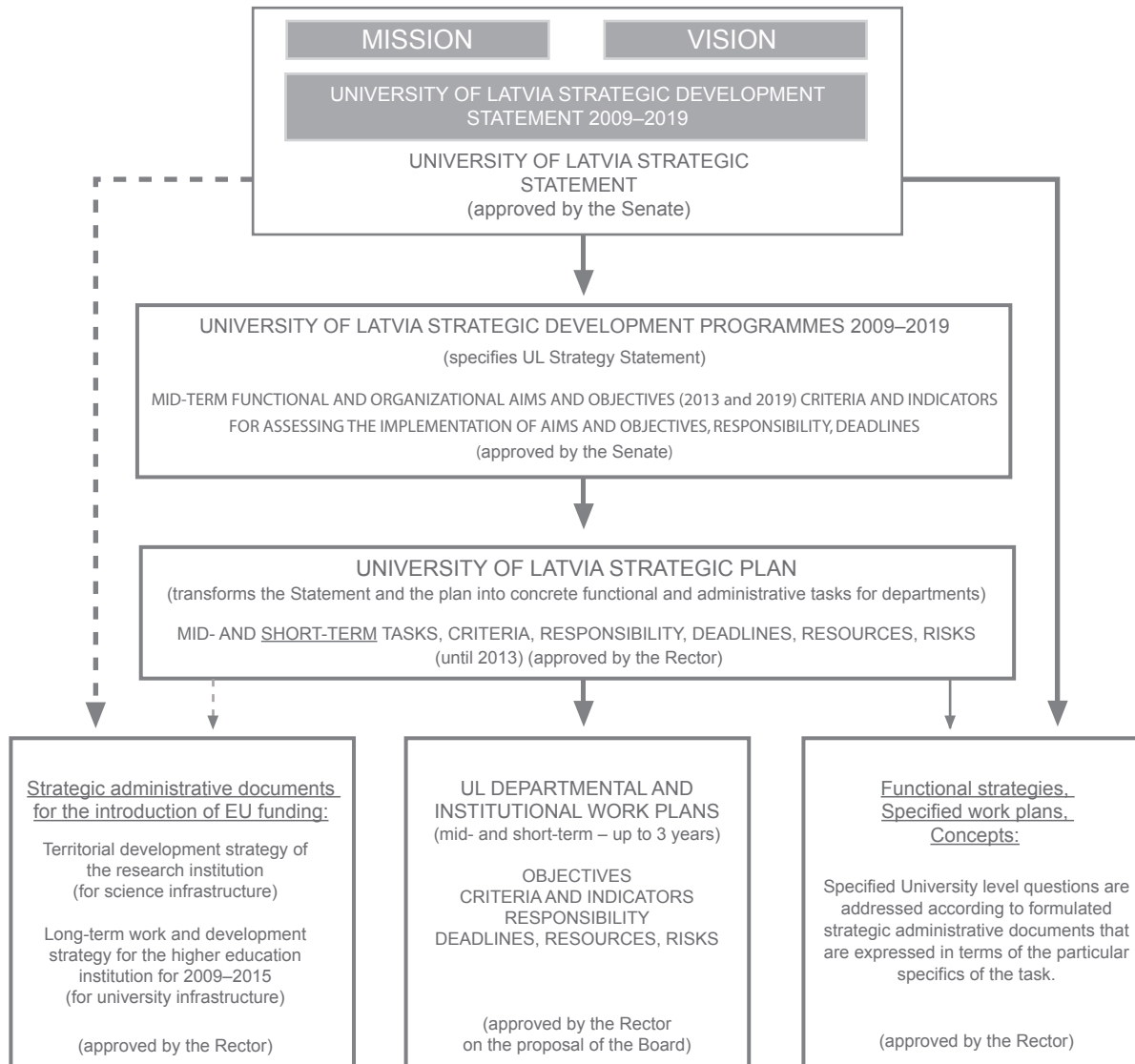
The UL is a multi-cultural university, and it promotes cultural diversity and interaction, which enhances international cooperation and internationalization of studies. The proportion of foreign students and academic staff will reach one tenth of the total number of students and staff of the UL.

## Latvijas Universitātes stratēģiskās vadības dokumentu sistēmas shēma





University of Latvia strategic administration document system diagram



## Ievads

Latvijas Universitāte (LU) ir lielākā augstākās izglītības iestāde Latvijā, tajā ir koncentrēts Latvijas Republikas vadošais studiju un pētniecības potenciāls dabas, humanitārajās un sociālajās zinātnēs. LU savā darbībā pamatojas uz Latvijas interesēm un tautsaimniecības prioritātēm un ievēro Eiropas Savienības augstākās izglītības un zinātnes telpas vadlīnijas un prasības.

- *atvērtības nodrošināšana*, veicinot sadarbību ar partneriem Latvijā un pasaules izcilākajiem augstākās izglītības un zinātnes centriem, paaugstinot ārvalstu studējošo, pētnieku un mācībspēku īpatsvaru LU personālā.

Vidējā termiņā ir jāpārvar ekonomikas lejupslīdes radītās negatīvās sekas LU darbībā, prioritāri orientējoties uz zinātnes universitātes attīstībai nepieciešamā akadēmiskā personāla saglabāšanu, zinātnes izcilības atbalstu, resursu koncentrāciju, to efektīvu izmantošanu un sinerģiju veicināšanu, izmantojot pieejamos publiskos finansējuma avotus, it īpaši – Eiropas Savienības struktūrfondus.

Lai sasniegtu mērķi un LU kļūtu par zinātnes universitāti<sup>1</sup>, ir nepieciešams valsts atbalsts.

Pirmkārt, ir jāveicina Augstākās izglītības likuma pieņemšana un tādu likumdošanas normu ieviešana, kas ļautu palielināt studiju programmu piedāvājumu svešvalodās, radot bāzi ārvalstu studējošo un mācībspēku piesaistei. Ir nepieciešama arī atbildīga Ārlietu ministrijas darbība, lai atvieglotu vīzu un uzturēšanās atļauju izsniegšanas kārtību ārvalstu studējošajiem, mācībspēkiem un zinātniekiem.

Otrkārt, ir svarīgi panākt, lai turpmākajos gados valsts nesamazinātu, bet gan palielina finansējuma apjomu zinātnei un attīstībai (Z & A), un augstākajai izglītībai. Valstij līdz 2015. gadam ir pakāpeniski jāpalielina augstākajai izglītībai atvēlētais budžeta finansējums līdz 1,2% no IKP un zinātnei un attīstībai atvēlēto līdzekļu kopapjoms – līdz 1,5% no IKP.

Treškārt, ir jāpanāk, lai valsts nodrošina priekšfinansējumu un līdzfinansējumu Eiropas Savienības struktūrfondu un starptautisko pētījumu projektiem, kas tiek realizēti LU. IZM sadarbībā ar Kultūras ministriju jārod iespēja līdzfinansēt centralizētu zinātniskās literatūras datubāzu pastāvīgu abonēšanu.

LU jāplāno savs darbs tā, lai tās darbību pēc iespējas mazāk ietekmētu problēmas valsts budžetā.



LU darbības mērķis ir kļūt par starptautiski atzītu Eiropas un pasaules nozīmes **zinātnes universitāti**. Mērķa sasniegšanai nepieciešams:

- *izcilības atbalsts*, veicinot starptautiski konkurētspējīgu zinātnisko darbību un izglītības programmu īstenošanu, piesaistot labāko akadēmisko personālu un motivētākos studējošos, veidojot modernu studiju un zinātniskā darba vidi un sadarbībā ar sociālajiem partneriem nodrošinot LU darbības atbilstību valsts un tautsaimniecības vajadzībām;
- *jaunrades atbalsts*, attīstot kvalitātes kultūru visā LU darbībā un rūpējoties par inovācijām;

<sup>1</sup> Zinātnes universitāte (*research university, research-intensive university*) ir universitāte, kurai ir šādi pamatuzdevumi:

- 1) nodrošināt starptautiski konkurētspējīgu fundamentālo pētījumu sekmīgu norisi, sasniedzot izcilus rezultātus ciešā sasaistē ar augstākā līmeņa (maģistra un doktora) studiju norisi;
- 2) nodrošināt starptautiski konkurētspējīgas, zinātnē balstītas un uz izcilību orientētas visu līmeņu studijas, taču primāri akcentējot tieši augstākā līmeņa (maģistra un doktora) studiju norisi;
- 3) nodrošināt jauniegūto zināšanu sekmīgu pārnešanu uz sabiedrību un tautsaimniecību, veidojot zinātnes komercializācijas atbalsta struktūras un attīstot sekmīgu sadarbību ar uzņēmējiem.

No informatīvā ziņojuma *Par nepieciešamajām strukturālajām reformām augstākajā izglītībā un zinātnē Latvijas starptautiskās konkurētspējas paaugstināšanai*. Ekonomikas ministrija. Rīga, 2009. gada decembris.

## Introduction

The University of Latvia (UL) is the largest institution of higher education in Latvia; it concentrates the leading study and research potential of the Republic of Latvia in natural sciences, humanities and social sciences. The activities of the UL are based on the interests of Latvia and economic priorities, and it follows the European Union's guidelines and demands for higher education and research. The goal of the UL is to become a **research university** that is internationally recognized and significant on a worldwide scale. The attainment of this goal depends on:

- *support of excellence*, promoting internationally competitive research and the realization of educational programmes, involving the best academic staff and the most motivated students, shaping a modern study and research environment, and in cooperation with social partners ensuring the compliance of the UL activities with the needs of the country and its national economy;
- *support of creativity*, developing quality culture in all aspects of the UL activities and promoting innovation;
- *ensuring openness*, promoting cooperation with partners in Latvia and the world's most excellent centres of higher

education and research, raising the proportion of foreign students, faculty, and researchers among the staff of the UL.

In the mid-term, it is necessary to overcome the negative consequences in the UL's activities caused by the economic recession, setting the orientation toward preserving the academic staff, the support of the excellence in research, the concentration of resources, their effective utilization and the promotion of synergy using the accessible public financing sources, especially the European Union structural funds that are necessary for the development of a research university as a priority.

In order to achieve the goal for the UL to become a research university<sup>1</sup>, the state support is needed.

Firstly, the adoption of the Law on Higher Education and introduction of such legislative norms that would allow increasing the number of study programmes offered in foreign languages, creating a basis for attracting foreign students and faculty must be promoted. Responsible work by the Ministry of Foreign Affairs to facilitate obtaining of visas and residence permits for foreign students, faculty and researchers is also necessary.

Secondly, it is necessary that the state does not decrease, but rather increases funding for research and development (R & D) and for higher education. The state must gradually increase the budget funding for higher education up to 1.2% of the GDP until 2015, and for research and development the funding should reach 1.5% of GDP.

Thirdly, it is essential to achieve state pre-financing and co-financing for research projects sponsored by the European Union or internationally and that are implemented at the UL. The Ministry of Education and Science in collaboration with the Ministry of Culture must find a way to co-finance a continuous online subscription to a centralized research data-base.

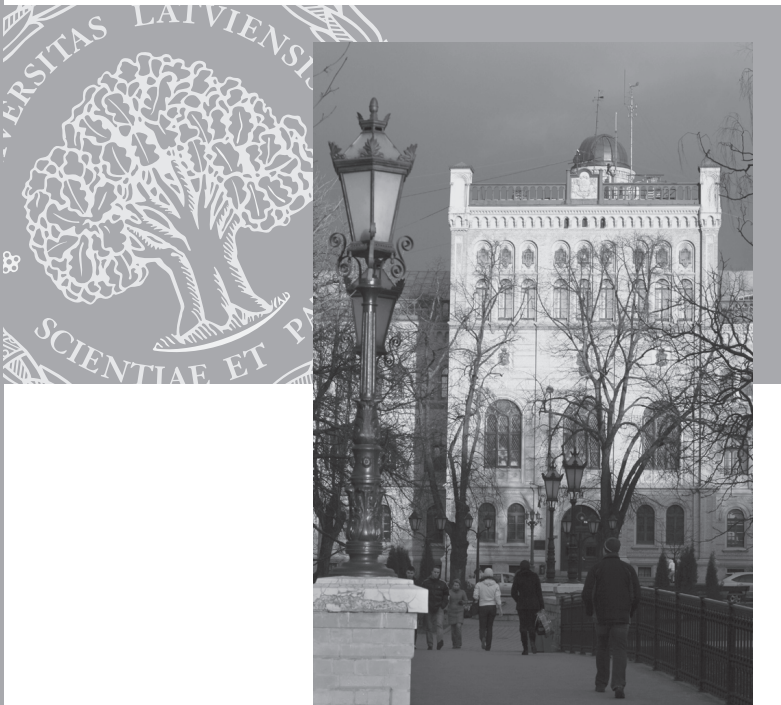
The UL must plan its work to be influenced as little as possible by problems in the state budget.

## Vision

The University of Latvia in the year 2020 is one of the leading research universities in the Baltic region and is well recognized

<sup>1</sup> A research university is a university that has the following key tasks:

- 1) to ensure an internationally competitive fundamental research, achieving excellent results in close connection with the graduate studies;
- 2) to ensure internationally competitive research-based studies on all levels, oriented toward excellence, primarily emphasizing graduate studies (master's and doctoral);
- 3) to ensure the knowledge transfer to society and national economy, forming research support structures for commercialization and developing successful cooperation with entrepreneurs.



## Ievads

### Vizija

Latvijas Universitāte 2020. gadā ir viena no vadošajām zinātnes universitātēm Baltijas reģionā un ieņem atzītu vietu starp Eiropas universitātēm. LU zinātniskais potenciāls dod ieguldījumu Latvijas tautsaimniecībā un sabiedrības ilgtspējīgā attīstībā.



### Misija

LU veicina Latvijas sabiedrības un valsts izaugsmi, garantē studējošajiem iespēju iegūt kvalitatīvu augstāko izglītību un profesionālās prasmes, kā arī attīstīties zinātniskās un mākslinieciskās jaunrades darbā. LU ir starptautiskās akadēmiskās dzīves aktīva dalībiece, tā sekmē kultūru sakarus, zinātnes nozaru sadarbību un zināšanu izmantošanu.

LU panākumus veido darbinieku un studējošo prāts, talants un darbs. LU rūpējas par studējošu un darbinieku profesionālo un radošo spēju izaugsmi, vienojot studijas un pētniecību, klasiskās universitātes tradīcijas un dinamisku attīstību, kalpojot sabiedrībai un nesot Latvijas vārdu pasaulē.

LU sekmē latviešu valodas attīstību un pilnvērtīgu funkcionēšanu visos līmeņos, nodrošina latvisko kultūras tradīciju izpēti un uzturēšanu, rūpējas par terminoloģijas attīstību latviešu valodā.

LU sagatavo mācībspēkus arī citām augstskolām un skolām, kā arī speciālistus valsts pārvaldei un pašvaldībām. LU uztur un veido nacionālas nozīmes kolekcijas.

### Vērtības

**Cilvēki** – LU stratēģija balstās uz motivētāko studējošo, labāko pētnieku un spējīgāko darbinieku piesaisti visās programmās un jomās. LU rūpējas par sava personāla attīstību un labklājību.

**Izcilība** – zinātniskā darbība veido pamatu citiem LU darbības virzieniem, arī studiju attīstībai un zinātnietilpīgu pakalpojumu sniegšanai sabiedrībai, savukārt visi citi LU darbības virzieni sniedz atbalstu zinātniskās darbības attīstībai.

**Akadēmiskā brīvība** – akadēmiskā personāla un studējošo tiesības ir brīvi izvēlēties savas akadēmiskās darbības virzienus, metodes, radīt un publiskot jaunas zināšanas, atklāti diskutēt par to saturu, meklēt iespējas to izmantošanai.

**Akadēmiskā kultūra** – koleģiāla, uz akadēmiskās ētikas principiem balstīta, savstarpējas cieņas, prasīguma, ieinteresētības un atbalsta veidota sadarbības vide.

**Atbildība par savu darbību sabiedrības un valsts priekšā** – kvalitātes vadības sistēma un kvalitātes kultūra visos procesos un ikviena LU saimes pārstāvja darbā.

**Atvērtība un cieņa pret dažādību** (etnisko, dzimuma, fizisko iespēju u. c.), veicinot vienādas iespējas ikvienam LU saimes pārstāvim.



## Introduction

among European universities. The research potential of the UL contributes to the national economy and long-term development of the society of Latvia.

### Mission

The UL promotes the development of the society and state; it guarantees its students the possibility to obtain qualitative higher education and professional skills, as well as to develop through research and artistic creative activities. The UL is an active participant in the international academic life, and it fosters cultural ties, cooperation in research, and the applicability of knowledge.

The achievements of the UL are formed by the minds, talents, and work of its faculty and students. The UL cares for the development of the professional and creative skills of its students and faculty, combining studies with research, classical university traditions with dynamic development, serving the society and carrying Latvia's image in the world.

The UL promotes the development of the Latvian language and its full-fledged functioning at all levels. It studies and maintains the Latvian cultural traditions, and supports the development of terminology in the Latvian language.

The UL prepares teaching staff for other universities and general schools, as well as specialists for the country's administration and municipalities. The UL maintains and shapes collections of national significance.



### Values

**People** – The UL strategy is based on attracting highly motivated students and most capable researchers and faculty in all programmes and fields. The UL cares for the development and welfare of its staff.

**Excellence** – research forms the basis for other UL activities, including the development of studies and providing knowledge intensive services to the society. All UL activities support the development of research.

**Academic freedom** – academic staff and students have the right to choose freely the directions of their academic discipline, methods, to create and make public the new knowledge, to discuss openly its content, and to seek the opportunities for its application.

**Academic culture** – a collegial environment that is based on principles of academic ethics, and embraces mutual respect, interest, support, and yet is demanding.

**Responsibility for one's activity in front of the society and the state** – a quality leadership system and a quality culture in all processes and in the work of every representative of the UL community.

**Openness and respect for diversity** – (ethnic, gender, physical capability, etc.), promoting equal opportunities for every member of the UL community.

## Latvijas Universitātes Stratēģiskais plāns 2010–2020

### Zinātne

#### Virsmērķis

Izveidot LU par zinātnes universitāti, kura sagatavo un piesaista augsta līmeņa zinātniekus. Zināšanu pārnesē sekmē Latvijas tautsaimniecības konkurētspēju un sabiedrības dzīves kvalitātes uzlabošanu. LU radītās zināšanas un tehnoloģijas ir starptautiski augsti novērtētas.

#### Zinātnes un studiju integrācija

##### Mērķis

Nodrošināt zinātnē balstītas studijas, izmantojot modernas un konkurētspējīgas izglītības tehnoloģijas, veicinot augstākā līmeņa studiju attīstību, studējošo un personāla zinātnisko darbību, daudzdisciplināru, tēmas orientētu pieeju.

##### Rezultatīvie rādītāji

- 2020. gadā LU zinātnes projektos ir iesaistīti 80% no Universitātes doktorantiem un 25% no Universitātes maģistrantūras studentiem.
- Aizstāvēto promocijas darbu skaits sasniedz 200 vienības 2013. gadā, 280 vienības 2016. gadā un 300 vienības 2020. gadā.
- Pēcdoktorantūras<sup>2</sup> pētnieku amatos starptautisku konkursu rezultātā ir piesaistīti ne mazāk kā 100 cilvēku.
- Akadēmiskā personāla ar doktora grādu īpatsvars 2013. gadā sasniedz 67%, 2016. gadā – 73% un 2020. gadā – 75%.
- Ārvalstu pilsoņi 2013. gadā veido 3%, 2020. gadā – 15% no LU doktora studiju programmās studējošo skaita.

##### Uzdevumi

- a. Normatīvajos aktos un akadēmiskā darba organizācijā tuvināt zinātniskajam un augstskolu pedagoģiskajam darbam izvīzāmos uzdevumus un prasības.
- b. Izveidot kārtību, kas dod iespējas akadēmiskā personāla darba slodzē periodiski mainīt zinātniskā un augstskolu pedagoģiskā darba nodrošinājuma uzdevumu proporcijas.
- c. Likvidēt administratīvos un organizatoriskos šķēršļus zinātnisko institūtu-aģentūru integrācijai LU.
- d. Modernizēt un piemērot studiju vajadzībām zinātniskā darba vidi.

<sup>2</sup> Pēcdoktorantūra ir akadēmiskais vai pētnieciskais amats (*postdocs*), ko uztic personai ar doktora grādu ne vēlāk kā piecus gadus pēc aizstāvēšanas, un persona šo amatu ieņem ne ilgāk kā divus gadus. Pēcdoktorantūras mērķis ir padziļināt zināšanas, prasmes un metodes izvēlētajā jomā.

- e. Iesaistīt maģistrantūras un doktorantūras studentus zinātnisko un zināšanu pārneses projektu izpildē.
- f. Atbalstīt daudzdisciplināru pētījumu programmu attīstību ar doktorantūras skolu aktivitāšu palīdzību.
- g. Palielināt doktorantūrā uzņemamo studentu skaitu.
- h. Paaugstināt ārvalstu studējošo, pētnieku un mācītspēku īpatsvaru.
- i. Sekmēt studējošo līdzdalību starptautiskās konferencēs un semināros.
- j. Nodrošināt atklātību un objektivitāti akadēmiskā personāla atlases kritērijos ar mērķi piesaistīt starptautiski konkurētspējīgu zinātnisko personālu.
- k. Sekmēt Botāniskā dārza iekļaušanos studiju un zinātniskā darba procesā.
- l. Panākt, lai ikvienai akadēmiskajai struktūrvienībai būtu apstiprināts pētījuma virziens (t. sk. LU pētījumu projektu veidā) un katrs akadēmiskā personāla pārstāvis rezultatīvi piedalītos tā īstenošanā.

#### Starptautiski nozīmīgi zinātnes rezultāti

##### Mērķis

Nodrošināt zinātniskā darba rezultātu plašu publiskošanu starptautiski atzītos izdevumos (t. sk. piesakot starptautiskus patentus un citus intelektuālā īpašuma objektus), tādējādi veicinot atpazīstamību, konkurētspēju, ekonomisko efektivitāti, jaunradi, attīstot kvalitātes kultūru visos LU darbības veidos.

##### Rezultatīvie rādītāji

- Katru gadu palielinās pieteikto Eiropas Savienības un citu starptautisko institūciju tieši finansētu zinātnisko projektu skaits, apstiprināto projektu īpatsvars, kā arī to projektu skaits, kuros LU ir koordinējošā institūcija.
- Publikāciju skaits starptautiski citējamos izdevumos sasniedz 460 vienības 2013. gadā, 550 vienības 2016. gadā un 600 vienības 2020. gadā.
- LU izdotie zinātniskie žurnāli ir reģistrēti starptautiskajās zinātnisko izdevumu datubāzēs (pēc iespējas elektroniski izdoti un pieejami brīvpieejas datubāzēs, t. sk. starptautiski indeksētajās datubāzēs).
- Katrā prioritārajā pētījumu jomā ir vismaz viens starptautiskās sadarbības projekts.
- 2020. gadā LU darbojas vismaz pieci starptautiski atzīti zinātnes centri ar starptautisku zinātnisko konsultatīvo palomī.

## Research

### Goal

To establish the UL as a research university that educates and attracts high level researchers. The knowledge transfer promotes the competitiveness of Latvia's national economy and improves the society's quality of life. The knowledge and technologies created at the UL are highly acknowledged internationally.

### Integration of Research and Studies

#### Aim

To ensure research-based studies, using modern and competitive education technologies, promoting the development of graduate studies, the research activities of students and staff, and a multi-disciplinary, theme-oriented approach.

#### Achievement Indicators

- In the year 2020, 80% of the UL doctoral students and 25% of its master's students are involved in UL research projects.
- The number of defended dissertations reach 200 in 2013, 280 in 2016, and 300 in 2020.
- As a result of international competitions no less than 100 persons are involved in post-doctoral<sup>2</sup> research.
- The percentage of staff with a doctoral degree reaches 67% in 2013, 73% in 2016, and 75% in 2020.
- Foreign nationals make up 3% of the doctoral student body in 2013, and 15% in 2020.

#### Objectives

- a. The tasks and goals set by the legislative documents and management bring nearer to the research and study work.
- b. To create a regulation that periodically allows the staff to change the proportions of its teaching and research work loads.
- c. To abolish administrative and organizational obstacles for the integration of UL institutes and agencies into the University of Latvia.
- d. To modernize and make appropriate the research environment for studies.
- e. To involve graduate students into the implementation of research and knowledge transfer projects.

<sup>2</sup> A post-doctoral position is one that is awarded to a holder of a doctoral degree no later than five years after the graduation, and this position can be held no longer than two years. The goal of the post-doctoral research is to deepen the knowledge, skills, and methods in the chosen field of research.

- f. To support multi-disciplinary research programmes with the support of the activities of the doctoral schools.
- g. To increase the number of enrolled doctoral students.
- h. To raise the proportion of foreign students, researchers, and faculty.
- i. To promote student participation in international conferences and seminars.
- j. To ensure openness and objectivity in the criteria of selecting academic staff with the aim of attracting the internationally competitive research staff.
- k. To promote the involvement of the Botanical Gardens into the study and research process.
- l. To achieve the goal that every academic structural unit has an approved research theme (including UL projects) and that each member of the academic staff actively participates in its implementation.

### Internationally Significant Research Results

#### Aim

To ensure the publication of research results in internationally recognized publications (including obtaining international patents and other objects of intellectual property), thereby promoting recognition, competitiveness, economic effectiveness, creativity, and the development of quality culture in all UL activities.

#### Achievement Indicators

- Every year the number of research projects that are applied for and approved, financed directly by the European Union or other international institutions increases, as well as the number of projects coordinated by the UL increases.
- The number of papers published in journals included in internationally recognized citation and journal databases reaches 460 units in 2013, 550 in 2016, and 600 in 2020.
- The UL published research journals are registered in international research databases (as much as possible in electronically published and included in open access databases and internationally cited databases).
- In each prioritized field of research, there is at least one project with international cooperation.
- In 2020, at least five internationally recognized research centres having an international advisory board operates at the UL.

## Zinātne

### Uzdevumi

- Nodrošināt starptautiski atzīstamu zinātnisko darbību visās LU pārstāvētajās pētniecības jomās un sasniegt izcilību prioritārajās jomās.
- Balstoties uz zinātnes nozaru ietvaros iegūto pieredzi un izcilību, veicināt daudzdisciplināru, tēmas orientētu pētījumu attīstību.
- Panākt plašāku starptautisko atpazīstamību nozarēm, kurās ir specializējušās Latvijas dabas, vēstures, valodas un kultūras izpētē, ņemot vērā šo nozaru specifisko nozīmi kā Latvijas valsts un tautas tēla veidotājam un popularizētājam pasaulē.
- Veicināt starptautiski atpazīstamu, inovatīvu pētniecības jomu attīstību sociālajās un izglītības zinātnēs.
- Palielināt publikāciju skaitu lielākajās starptautiskajās zinātniskās informācijas datubāzēs iekļautajos zinātniskajos žurnālos, it īpaši sociālo, humanitāro, izglītības un mākslas zinātņu jomās.
- Panākt, lai LU zinātniskie izdevumi tiktu iekļauti lielākajās starptautiskajās zinātniskās informācijas datubāzēs.
- Iesaistīties starptautiskās nozaru un zinātniskajās asociācijās un tīklos gan kā individuāliem, gan kā institucionāliem biedriem.

### Zināšanu pārnese un komercializācija

#### Mērķis

Veicināt Latvijas tautsaimniecības un sabiedrības attīstību, sniedzot zinātnietilpīgus pakalpojumus un sekmējot inovācijas.

### Rezultatīvie rādītāji

- Divpusējo pētniecības līgumu skaits ar komersantiem, valsts pārvaldes un pašvaldību institūcijām 2013. gadā sasniedz ne mazāk kā 120, 2016. gadā – ne mazāk kā 160 un 2020. gadā – ne mazāk kā 200.
- Gadā reģistrēto patentu un augu šķirņu skaits 2013. gadā sasniedz 10, 2016. gadā – 15, 2020. gadā – 20.
- LU intelektuālā īpašuma komercializācijas gadījumu skaits 2013. gadā ir 12, 2016. gadā – 20 un 2020. gadā – 25.
- Pētījumu projektu skaits Latvijas sabiedrības attīstības un demokratizācijas nodrošināšanas jomā ik gadu pieaug.

### Uzdevumi

- Piesaistīt zinātniskajai darbībai daudzveidīgus resursus, samazinot atkarību no valsts finansējuma.
- Sadarbībā ar valsti un komersantiem nodrošināt lietišķo pētījumu piedāvājumu Latvijas tautsaimniecības un sabiedrības vajadzībām.
- Zinātniskajā darbā radītos intelektuālā īpašuma objektus komercializēt, attīstot sadarbību ar uzņēmējiem lietišķajos pētījumos, tehnoloģiju pārnēsē u. c. Šai nolūkā patentēt vai citādi aizsargāt intelektuālā īpašuma objektus, kas var tikt komercializēti. Ik gadu palielināt saņemto patentu, reģistrēto jauno šķirņu un intelektuālā īpašuma objektu skaitu.
- Identificēt aktuālas un sabiedrībai nozīmīgas problēmas Latvijas un tās reģionu (īpaši Rīgas) un Baltijas ekonomiskajā, sociālajā un kultūras dzīvē, piesaistīt ārēju finansējumu reģionu izpētei un sniegt zinātniski pamatotus ieteikumus risinājumam.
- Ar sociāliem, ekonomiskiem un starpdisciplināriem pētījumiem iesaistīties teritoriālās un nozaru attīstības plānošanā.
- Atbalstīt Latvijas zinātnisko biedrību un asociāciju darbību.

### Zinātnes popularizācija (komunikācija)

#### Mērķis

Sekmēt zinātniskajā darbībā kopumā un it īpaši LU zinātniskajā darbībā ieinteresētas un labvēlīgas sabiedriskās domas attīstību, skolēnu orientāciju uz akadēmiskās karjeras veidošanu.

### Rezultatīvie rādītāji

- LU atbalstīto zinātnes komunikācijas pasākumu (notikumu, zinātnes kafejnīcu, populārzinātnisko rakstu utt.) kopskaits pieaug katru gadu, LU piedāvātās zinātnes popularizācijas izstādes piesaista ne mazāk kā 100 000 apmeklētāju gadā.





## Research

### Objectives

- To ensure internationally recognized research in all UL research fields and to achieve excellence in priority fields.
- Based on the experience and excellence gained from research, to promote the development of multi-disciplinary, theme-oriented research.
- To gain wider international recognition in those branches that specialize in studying nature, history, language, and culture of Latvia, taking into account the specific meaning of these fields as developers and popularizers of the image of the state and nation in the world.
- To ensure internationally recognizable and innovative research and development in social and education sciences.
- To increase the number of publications in the largest international research databases and journals, especially in the fields of social sciences, education, arts and humanities.
- To ensure that UL research publications are published in the largest international research databases.
- To become involved in international research associations and networks both as individual and institutional members.

### Knowledge Transfer and Commercialization

#### Aim

To promote the development of economy and society of Latvia, providing knowledge intensive services to the society and promoting innovations.

#### Achievement Indicators

- Bilateral research agreements with commercial, state administration and municipal institutions reach no less than 120 in 2013, 160 in 2016, and no less than 200 in 2020.
- The number of registered patents and plant species reaches 10 in 2013, 15 in 2016, and 20 in 2020.
- The number of UL intellectual property commercializations is 12 in 2013, 20 in 2016, and 25 in 2020.
- The number of research projects in the field of development and democratization of the society of Latvia increases every year.

#### Objectives

- To diversify research resources, lessening the dependency on state funding.
- In cooperation with the state and commercial businesses, to ensure the offer of applied studies for the needs of the economy and society of Latvia.



- To commercialize objects of intellectual property created through research, developing cooperation with the business sector in applied studies, technology transfer, etc. To patent or protect otherwise the intellectual property that may be commercialized. To increase the number of patents, registered new species, and objects of intellectual property every year.
- To identify problems that are topical and significant to the public of Latvia, its regions (especially Riga), and in the economic, social, and cultural life of the Baltics, attracting external financing for regional studies and to provide research based recommendations.
- To become involved in planning the territorial and sectoral development on the basis of social, economic, and interdisciplinary research.
- To support the work of local research societies and associations.

### The Popularization (Communication) of Research

#### Aim

To promote the development of interested and favourable public opinion toward research, especially at the UL, as well as the orientation among school pupils to pursue academic careers.

#### Achievement Indicators

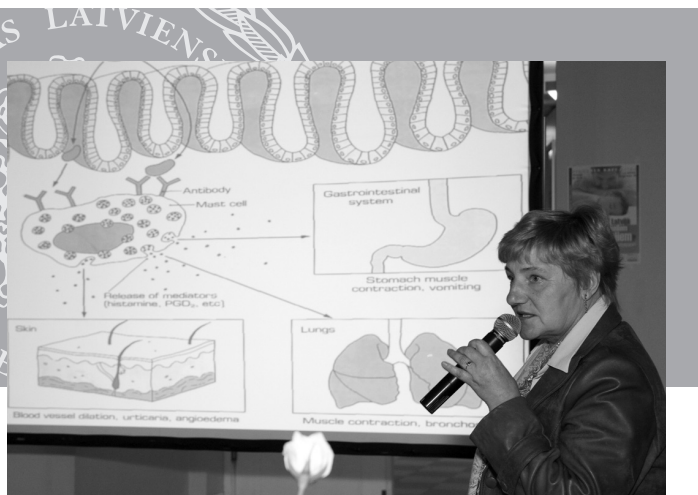
- The number of events supported by the UL regarding the popularization of research (events, research cafes, popular science articles, etc.) increases every year, and UL research exhibitions draw no fewer than 100 000 visitors each year.

## Zinātne

- LU izdod vismaz divus populārzinātnisku izdevumu kompleksus gadā un popularizē tos elektroniski un interaktīvi.
- LU zinātnes popularizācijas aktivitātēs vismaz 50% iesaistīto personu ir skolēni.

### Uzdevumi

- Izveidot vienotu zinātnes popularizācijas sistēmu ar skaidri noteiktiem pienākumiem un atbildībām.
- Veicināt akadēmiskā personāla un studējošo interesi darboties zinātnes popularizācijas pasākumos, iekļaujot šādu sadaļu personāla darba uzdevumos, slodzes uzskaitē un doktorantu studiju plānos.



- Nodrošināt LU personāla zinātnes sasniegumu mārketingu, atbalstīt populārzinātnisku izdevumu publicēšanu (t. sk. e-vidē), attīstot sadarbību ar plašsaziņas līdzekļiem, mērķtiecīgi izvēloties partnerus, lai maksimāli paaugstinātu atdevi no ieguldītajiem resursiem.
- Padarīt daudzveidīgākas zinātnes komunikācijas pasākumu formas, īpaši izmantojot interaktīvu darbību iespējas.
- Atbalstīt LU dalību starptautiskajos zinātnes komunikācijas projektos.

### Zinātniskā darba organizācijas kultūra

#### Mērķis

Nodrošināt zinātniskajai darbībai nepieciešamo tiesisko, administratīvo, organizatorisko un informācijas resursu atbalstu.

### Rezultatīvie rādītāji

- 2012. gadā ir izveidota vienota zinātniskajos projektos iesaistītā personāla darba laika uzskaites un atalgojuma sistēma.
- 2013. gadā LU ir izveidota vienota, vienkārša un caurskatāma zinātniskās darbības projektu pieteikšanas, reģistrācijas, uzskaites un pārskatu sniegšanas sistēma.
- 2015. gadā LU administrācija nodrošina katra zinātniskās darbības projekta tiešo un netiešo izmaksu centralizētu un automatizētu uzskaiti.
- 2015. gadā bibliotēka nodrošina LU personāla zinātniskajai darbībai vismaz 100 000 žurnālu rakstu kopiju lejupielādi no vadošajām pilna teksta datubāzēm (*ScienceDirect*, *Wiley-InterScience*, *SpringerLink*, *JSTORE* u. c.).
- Akadēmiskajās konsultatīvajās komisijās tiek regulāri vērtēti LU īstenoto zinātnisko projektu un programmu rezultāti.
- LU viedoklis tiek pausts visu ar zinātnisko darbību saistīto ārējo normatīvo aktu izstrādes gaitā.

### Uzdevumi

- Vērtēt akadēmiskā personāla un struktūrvienību zinātniskā veikuma kvalitāti pēc noteiktiem kritērijiem (kritēriju saraksts ir pievienots 2. pielikumā).
- Nodrošināt zinātnieku un zinātnes virzienu kvalitatīvu publisko profilu izstrādi, kā arī saturiski pilnīgas LU personāla publikāciju datubāzes izveidi.
- Piedalīties Latvijas normatīvo aktu projektu un politikas plānošanas dokumentu sagatavošanā, valsts pārvaldes un institūciju konsultēšanā; attīstīt lobismu.
- Attīstīt augstas kvalitātes zinātniskās darbības pārvaldību, paaugstinot nodaļu un fakultāšu amatpersonu atbildību par struktūrvienības izaugsmes rezultātiem.
- Pilnveidot atbalsta struktūru, kas palīdz izveidot kvalitatīvus projektu pieteikumus, efektīvi administrē piesaistīto projektu līdzekļus un veido centralizētus finanšu pārskatus.
- Izveidot zinātnisko projektu un programmu pārskata sniegšanas sistēmu, kas dod iespēju tos izvērtēt pēc būtības, t. sk. akadēmiskajās konsultatīvajās komisijās.
- Organizatoriski atbalstīt zinātnisko sadarbību un kopēju projektu īstenošanu ar citām zinātniskajām institūcijām Latvijā un ārvalstīs.
- Nodrošināt iespējami plašu piekļuvi statistisko un citu datu, arhīvu, specializēto bibliotēku pieejamību pētniecības un studiju vajadzībām.

## Research

- The UL publishes at least two popular science publications per year and makes them available electronically and interactively.
- At least 50% of the people involved with UL research popularization activities are school pupils.

### Objectives

- a. To create a unified research popularization system with clearly defined responsibilities.
- b. To promote the interest of the faculty and students to be active in research popularization events, including such activities in staff job descriptions and doctoral students' study plans.
- c. To ensure the marketing of research achievements by UL staff, to support publication of popular scientific material (including in the e-environment), to develop cooperation with mass media, choosing partners purposefully in order to obtain the maximum results from the invested resources.
- d. To make the research communication events more diverse, especially taking the advantage of interactive formats.
- e. To support the participation of the UL in international research communication projects.

### The Culture of Organizing the Research

#### Aim

To ensure the legal, administrative, organizational and information resource support that is necessary for research.

#### Achievement Indicators

- By 2012 a unified system of job descriptions and remuneration of the staff that is involved in research projects is established.
- By 2013 the UL has a unified, simple, and transparent system for proposing, registering, accounting and monitoring research projects.
- By 2015 the UL's administration ensures a centralized and automatic accounting of direct and indirect expenses for every research project.
- By 2015 the library provides the download capacity of at least 100 000 journal articles from the leading full-text research databases (*ScienceDirect*, *Wiley-InterScience*, *SpringerLink*, *JSTORE* and others) for the UL staff.
- Academic advisory commissions regularly evaluate the results of the UL research projects and programmes.
- The opinion of the UL is expressed in the development of all external legislative documents that are related to research.

### Objectives

- a. To evaluate the quality of research achievements of the academic staff and departments according to well-defined criteria (see the list of these criteria in Appendix 2).
- b. To ensure the development of a qualitative public profile of the scientists and the research directions, and to establish a database of the publications produced by UL staff.
- c. To participate in the preparation of legislative documents and political planning of Latvia, in advising the governing bodies and institutions, and to develop lobbying.
- d. To develop high-quality administration of research, raising the responsibility of department and faculty officials for the results of departmental growth.
- e. To improve the support structure that assists in preparing qualitative project proposals, effectively administrates the project funding, and provides centralized financial reports.
- f. To develop a system of providing overviews of research projects and programmes, making it possible to evaluate them by their substance, including in academic advisory commissions.
- g. To support organizationally the research cooperation and the realization of joint projects with other research institutions in Latvia and abroad.
- h. To ensure the accessibility of statistics, other data, archives, and special library material for research and study needs.



## Zinātne



### Zinātniskās darbības prioritāro virzienu noteikšana

#### Mērķis

Vērtējot zinātniskās darbības rezultātus un perspektīvas, noteikt LU misijas izpildei nozīmīgākos attīstības virzienus un jomas, kuros jākoncentrē resursi, kas nepieciešami starptautiski atzīstamas zinātniskās izcilības sasniegšanai.

#### Rezultatīvie rādītāji

- 2012. un 2018. gadā LU zinātniskā darbība saņem kompleksu starptautisku novērtējumu.
- Reizi sešos gados, ņemot vērā LU stratēģijas uzdevumus, tiek noteiktas un pārskatītas zinātniskās darbības virzienu prioritātes.
- Reizi četros gados, ņemot vērā struktūrvienību pašnovērtējumu ziņojumus un starptautiskā novērtējuma rezultātus, tiek noteiktas un pārskatītas zinātniskās darbības virzienu jomu prioritātes.
- Vismaz 80% no LU pārdaļamā zinātniskās darbības budžeta tiek koncentrēti prioritārajos zinātnes virzienos.
- Prioritārajās zinātniskās darbības jomās pieteiktajiem projektiem, kas pretendē uz finansējuma piesaisti ārpus LU, tiek nodrošināts līdzfinansējums no LU koplietošanas budžeta līdzekļiem.

#### Uzdevumi

- a. Noteikt un pārskatīt zinātniskās darbības prioritātes pa darbības virzieniem („horizontālās prioritātes”), ņemot vērā to nozīmību:
  - 1) LU misijas un stratēģijas uzdevumu izpildei;
  - 2) valsts attīstībai un konkurētspējai kopumā;
  - 3) LU personāla politikas īstenošanai;
  - 4) LU institucionālajai attīstībai;
  - 5) LU finansiālās stabilitātes nodrošināšanai.

- b. Noteikt un pārskatīt zinātniskās darbības prioritātes pa darbības jomām („vertikālās prioritātes”), ievērojot struktūrvienību zinātniskā veikuma kvalitātes vērtēšanas kritērijus (sk. 2. pielikumu):
  - 1) nozīmību LU misijas un stratēģijas uzdevumu izpildei;
  - 2) atbilstību Latvijas valsts noteiktajiem prioritārajiem fundamentālo un lietišķo pētījumu virzieniem;
  - 3) LU zinātniskās darbības starptautiskā novērtējuma rezultātus un uzdevumus, gatavojoties kārtējam starptautiskajam novērtējumam;
  - 4) iespējas veidot sinerģiju starp vairāku apakšnozaru un nozaru zinātniekiem, saistību ar LU doktorantūras skolām;
  - 5) iespējas veidot projektus, kas piesaista vairākas struktūrvienības un lielāku zinātnieku skaitu („kritiskās masas” veidošana);
  - 6) iespējas aizņemt oriģinālu zinātniskās darbības nišu virziena veidotāju līderu vidū starptautiskajā akadēmiskajā apritē.
- c. LU prioritāro zinātniskās darbības virzienu identificēšanā un vērtēšanā piesaistīt LU koleģiālās lēmējinstiūcijas, kā arī padomdevējas instiūcijas: LU Zinātnes padomi un LU akadēmiskās konsultatīvās komisijas.
- d. Izmantot zinātniskās darbības prioritāšu noteikšanas rezultātus LU budžeta projektu veidošanā.

### LU zinātniskās darbības virzienu prioritātes

Saskaņā ar LU misiju un stratēģisko mērķi kļūst par zinātnes universitāti laika periodam līdz 2016. gadam tiek noteiktas šādas zinātniskās darbības virzienu prioritātes:

- 1) atbalsts latviešu valodas un kultūras pētījumiem;
- 2) zinātniskās darbības attīstība doktora studiju ietvarā un atbalsts doktorantūras skolām;
- 3) jauno zinātnieku un jauno zinātnisko grupu izveides un darbības atbalsts;
- 4) zinātniskās darbības infrastruktūras attīstība;
- 5) atbalsts zinātniskās darbības rezultātu komercializācijai;
- 6) atbalsts zinātnes komunikācijai.

## Research

### Defining of Research Priorities

#### Aim

In evaluating the results and perspectives of research, to determine the most significant development directions and fields for fulfilling the UL mission in which resources must be concentrated in order to achieve internationally recognized scientific excellence of research.

#### Achievement Indicators

- In 2012 and 2018 the research at the UL receives a complex international evaluation.
- Once every six years the research direction priorities of the UL are redefined and evaluated, taking into account UL strategic objectives.
- Once every four years research direction priorities are redefined and evaluated, taking into account the results of department self-evaluations and international evaluation.
- At least 80% of the UL research budget is directed toward priority research.
- For priority research projects that seek funding from outside the UL, the UL ensures co-financing from its overall budget.

#### Objectives

- a. To determine and reconsider the priorities of research directions („horizontal priorities”), taking into account their significance:
  - 1) for implementing the UL mission and strategic objectives;
  - 2) for the development of the country and overall competitiveness;
  - 3) for implementing the UL staff politics;
  - 4) for the UL institutional development;
  - 5) for ensuring UL financial stability.
- b. To define and reconsider the priorities of research by fields („vertical priorities”) taking into account the quality evaluation criteria for departmental research achievements (see Appendix 2):
  - 1) significance for implementing the UL mission and strategic objectives;
  - 2) conformity with priority fundamental and applied research directions determined by the state of Latvia;
  - 3) international evaluation results and tasks concerning UL research activities in preparation for the regular international evaluation;
  - 4) possibilities for creating synergy between researchers in several fields and sub-fields, and creating links with UL doctoral schools;

- 5) possibilities for creating projects that involve more departments and a larger number of researchers (creating a „critical mass”);
  - 6) opportunities for taking up a niche of original research trend development in the international academic circles.
- c. In identifying and evaluating UL priority research directions, to involve UL collegial legislative and advisory institutions: the UL Scientific Board and the UL Academic Advisory Commissions.
  - d. To use the results of determining research priorities when developing the UL budget projects.



### UL Research Direction Priorities

In compliance with the UL mission and strategic goal to become a research university by the year 2016, the following research direction priorities are established:

- 1) support for research in the Latvian language and culture;
- 2) the development of research in doctoral studies and support for doctoral schools;
- 3) support for young scientists and establishment of new research groups;
- 4) development of research infrastructure;
- 5) support for the commercialization of research results;
- 6) support for communication of research.

## Studijas

### Virsmērķis

Garantēt izglītības ieguves iespējas bakalaura, maģistra, doktora studiju programmās, studējošajiem esot ciešā kontaktā ar izciliem mācībspēkiem, bet maģistrantūras un doktorantūras gadījumā – arī ar aktīviem zinātniekiem un intensīvi praktizējošiem profesionāļiem mūsdienīgas universitātes vidē, izmantojot e-izglītības tehnoloģijas, kas sekmē konkurētspējīgu rezultātu sasniegšanu.

### Rezultatīvie rādītāji

- Līdz studējošo uzņemšanai 2013. gadā ir apstiprināti: izcilības<sup>3</sup> un bāzes programmu saraksts, iestāšanās noteikumi tajās, studiju finansēšanas modeļi. Izcilības programmās uzņemamo studējošo skaits 2016. gadā veido 10%, bet 2020. gadā – 30% no visu studējošo skaita.
- Universitātē 2015. gadā iestājas vismaz puse no skolu absolventiem ar centralizēto eksāmenu A, B un C līmeņiem, izcilo reflektantu skaits ik gadus pieaug.

### Uzdevumi

- a. Studiju programmu veidošanā balstīties uz darba tirgus prognozi Eiropas, Latvijas un Rīgas kontekstā un nodrošināt attiecīgo programmu starptautisku popularizāciju.
- b. Samazināt piedāvāto programmu sadrumstalotību.
- c. Izveidot atsevišķas starpnozaru un starptautiskas izcilības studiju programmas, kas tiek regulāri pārskatītas, izmantojot objektīvus rādītājus.
- d. Veikt Latvijas sabiedrībā nepopulāru LU studiju programmu restrukturizāciju. Nodrošināt, ka zemu vērtētās programmas (pēc neatkarīgas ekspertīzes) tiek slēgtas.
- e. Pakāpeniski trīs gadu laikā noteikt ikvienā programmā sasniedzamos studiju rezultātus un pārveidot programmu struktūru tā, lai nodrošinātu šo rezultātu sasniegšanu.
- f. Celt studiju programmu kvalitāti, izmantojot efektīvu sadarbību un atgriezenisko saikni starp LU izpildes un pārraudzības institūcijām.
- g. Pakāpeniski trīs gadu laikā izveidot mentoru<sup>4</sup> sistēmu bakalaura līmeņa programmās, iesaistot tajā arī visus doktorantus, labākos maģistrantus un institūtu jaunāko zinātnisko personālu.
- h. Izveidot LU vienotu skolotāju izglītības studiju programmu sistēmu un pārraudzīt to darbību ar starpdisciplināru studiju padomi.

### Bakalaura līmeņa studijas

#### Mērķis

Nodrošināt plašu pieejamību zinātnes jaunākajos sasniegumos balstītām bakalaura līmeņa studiju programmām un piedāvāt jaunas starpnozaru vai starptautiskas izcilības programmas īpaši sagatavotiem vai motivētiem studējošajiem.

<sup>3</sup> Izcilības programmas ir studiju programmas, kas piesaista akadēmiski labi sagatavotus un motivētus studentus, nodrošina augsti kvalificētus mācībspēkus un piedāvā diferencētas un individualizētas studiju iespējas ar mērķi stimulēt LU studiju kvalitāti. Atsevišķas izcilības programmas tiek veidotas bakalaura un maģistra studiju līmenī, bet doktorantūrā visas ir izcilības programmas. Izcilības programmas strādā atbilstoši nolikumam.

<sup>4</sup> Mentors ir padomdevējs, uzticības persona, kas palīdz jaunajiem studentiem iekļauties akadēmiskajā vidē.



## Studies

### Goal

To guarantee opportunities for obtaining education in bachelor's, master's and doctoral study programmes, with students maintaining close contact with excellent faculty, and in the case of master's and doctoral students – also with active scientists and intensively practicing professionals within a modern university environment, taking the advantage of e-education technology, which promote the achievement of competitive results.

### Achievement Indicators

- For students enrolled by 2013 the following has been approved: a list of excellence<sup>3</sup> and basic programmes, entrance requirements and models of financing studies. The number of students enrolled in the programmes of excellence comprises 10% of the student body in 2016, and 30% in 2020.
- In 2015, half of the school graduates entering the University will have passed centralized exams at the A, B, and C levels, and the number of excellent applicants increases each year.

### Objectives

- a. To base the development of study programmes on projections of the labour market in the context of Europe, Latvia, and Riga, and to ensure the international popularization of these programmes.
- b. To lessen the fragmented nature of the offered study programmes.
- c. To create separate interdisciplinary and international programmes of excellence that are regularly evaluated using objective indicators.
- d. To perform the restructuring of UL study programmes that are unpopular in the country. To ensure that low-rated programmes (according to independent expertise) are closed.
- e. In three years, to determine gradually the desired achievable learning outcomes in every programme, and to change the structure of the programmes to ensure the attainment of these outcomes.
- f. To raise the quality of study programmes, using effective cooperation and a feedback between UL executive and monitoring institutions.
- g. In a three-year period to gradually introduce a mentoring<sup>4</sup> system in the bachelor's programmes, engaging in it all doctoral students, best master's degree students, and the youngest research staff of the institutes.
- h. To develop a unified system of teacher training programmes within UL and to monitor their activity through the interdisciplinary board of studies.



### Bachelor Level Studies

#### Aim

To ensure far-reaching accessibility to bachelor's level study programmes that are based on the latest achievements in science, and to offer new interdisciplinary or international programmes of excellence for especially well-trained and motivated students.

<sup>3</sup> Programmes of excellence are study programmes that attract well-prepared and highly motivated students, ensure highly qualified faculty, and offer differentiated and individualized study opportunities with the goal of stimulating the quality of the UL. Separate programmes of excellence are to be formed in the bachelor's, master's programmes and doctoral level, all study programmes are programmes of excellence. Programmes of excellence operate according to the statutes.

<sup>4</sup> A mentor is an advisor, a person of confidence that helps new students to join the academic environment.

## Studijas

- i. Izveidot mācībspēku palīgu<sup>5</sup> sistēmu, nodrošinot sistēmas darbību ar personālu un papildu finansēm.
- j. Pilnībā pāriet uz ECTS kredītpunktu sistēmu, tostarp nodrošinot tādu vērtēšanas sistēmu, kas sniedz visā LU salīdzināmus rezultātus.
- k. Stiprināt atbilstošās nozares profesionālo prasmju un atlieksmju veidošanos ar tādām mērķtiecīgām sociālām aktivitātēm un līdzdalību sabiedrības procesos, kas būtu līdzvērtīgas zināšanām izglītības ieguvē.
- l. Nodrošināt ECTS prasībām atbilstošu studējošo patstāvīgā darba apjomu, pilnveidojot studējošo diskusiju, uzstāšanās, eseju un rakstu rakstīšanas prasmes.
- m. Izveidot studējošo un personāla latviešu valodas un svešvalodu kompetenču (tostarp akadēmiskās runas un rakstu valodas) uzlabošanas atbalsta sistēmu.

### Mērķis

Izveidot stabilu starptautisku bāzi izcilības programmām, kas paredzētas īpaši sagatavotiem un motivētiem reflektantiem un studējošajiem.

### Rezultatīvie rādītāji

- Līdz 2016. gadam izcilības programmās ir ne mazāk kā 15% studiju kursu, bet līdz 2020. gadam 50% tiek vadīti svešvalodās.
- Ārvalstu studējošo īpatsvars bakalaura līmeņa programmās 2013. gadā ir vismaz 2%, bet 2020. gadā – 8%.

### Uzdevumi

- a. Atbalstīt studiju kursu sagatavošanu un vadīšanu angļu valodā vai citās plaši lietotās valodās; ierosināt iniciatīvas likumdošanā, kas ļauj paplašināt studiju piedāvājumu svešvalodās.
- b. Uzsākt reflektantu piesaistes kampaņu kaimiņvalstīs.
- c. Maksimāli izmantot studējošo mobilitātes programmas un veicināt labāko studējošo līdzdalību tajās.
- d. Rūpīgi sekot Eiropas augstākās izglītības procesiem un iegūtās atziņas izmantot Universitātes attīstībai.
- e. Veidot kopējas grādu programmas ar ārvalstu universitātēm.
- f. Atbalstīt studējošo praksi ārzemēs kā konkurētspējas nodrošināšanas elementu karjeras veidošanā.

<sup>5</sup> Mācībspēka palīgs ir persona, kas mācībspēkiem sniedz tehnisku un lietisku atbalstu izdales un studiju materiālu sagatavošanā, iesniegto darbu vērtēšanā un praktisko darbu organizēšanā.

## Maģistra līmeņa studijas

### Mērķis

Padarīt maģistra līmeņa studijas zinātņu ietilpīgas un/vai profesionāli augstvērtīgas, piesaistot to īstenošanai zinātnē aktīvi strādājošas personas vai izcilus profesijas pārstāvjus un uzņemot maģistrantūras studijās arī citu augstskolu izcilākos absolventus.

### Rezultatīvie rādītāji

- Līdz 2016. gadam izcilības programmās visus priekšmetus un līdz 2020. gadam visās programmās 75% priekšmetu vada zinātnē aktīvi strādājošas personas vai atzīti profesionāļi.
- Ārvalstu studējošo īpatsvars maģistra līmeņa programmās 2016. gadā ir vismaz 10%, bet 2020. gadā – 15%.

### Uzdevumi

- a. Izveidot tādus maģistrantu uzņemšanas noteikumus, studiju finansēšanas shēmas un programmu saturu, kas motivētu bakalaura līmeņa programmu studentus tiekties pēc nākamā līmeņa studijām.
- b. Nodrošināt maģistrantūras studijas zinātniski piesātinātā un profesionāli augstvērtīgā vidē. Panākt, lai LU maģistrantu individuālajai vadībai, lekciju kursu pasniegšanai un pētījumu organizēšanai tiktu piesaistīts tikai tāds akadēmiskais personāls, kas aktīvi strādā zinātnē.
- c. Rīkot starptautiskus konkursus studijām izcilības maģistrantūras programmās.
- d. Veicināt to, ka studijas izcilības maģistra programmās ir valsts dotētas un labākie, arī ārvalstu studējošie, saņem stipendijas.
- e. Veicināt tādu studiju programmu piedāvājumu, kurā akadēmiskais dziļums nozarē ir līdzsvarots ar starpnozaru perspektīvas redzējumu vai tautsaimniecībā noderīgu risinājumu meklējumiem.
- f. Veicināt maģistrantu līdzdalību doktorantūras skolās.
- g. Panākt maģistra līmeņa programmu studentu iesaistīšanu pētniecībā un zinātnisko publikāciju sagatavošanas procesā vai tautsaimniecisko norišu kritiskā un detalizētā analizē.
- h. Veicināt fakultāšu un Universitātes institūtu sadarbību maģistrantūras programmās. Informēt Universitātes sabiedrību par labas pieredzes piemēriem un nodrošināt efektīvu informācijas apmaiņu starp struktūrvienībām. Izmantot maģistra studijas, lai veicinātu mācībspēku un zinātnē aktīvi strādājošā personāla kopdarbību fakultātēs un institūtos.



## Studies

- i. To create a system of assistants<sup>5</sup> to faculty members ensuring the operation of the system with the staff and additional financing.
- j. To pass over completely to a system of ECTS credit-points, ensuring such a system of evaluation that offers comparable results all over the UL.
- k. To strengthen the development of professional skills and attitudes in appropriate fields with goal-oriented social activity and participation in social processes that would be equal to knowledge gained through education.
- l. To ensure a range of independent study that comply with ECTS requirements, improving the students' discussion and presentation skills, and the skills of paper and essay writing.
- m. To create a support system for the improvement of Latvian and foreign language skills for students and staff (including academic spoken and written language).

### Aim

To create a stable international basis for programmes of excellence that are envisaged for especially well-prepared and motivated applicants and students.

### Achievement Indicators

- By 2016, no less than 15% of courses in programmes of excellence, and by 2020, 50% are delivered in foreign languages.
- The number of foreign students in the bachelor's level programmes is at least 2% by 2013, and 8% by 2020.

### Objectives

- a. To support the preparation and delivering of study programmes in the English language or other widely used languages; to encourage initiatives in legislation that allow broadening the study offer in foreign languages.
- b. To begin a campaign of attracting applicants in neighbouring countries.
- c. To use to a maximum extent students mobility programmes and to promote the participation of the best students in them.
- d. To follow carefully the processes of higher education in Europe and to apply the acquired knowledge in the development of the University.
- e. To create joint degree programmes with foreign universities.

<sup>5</sup> An assistant to a faculty member is a person that offers technical and practical support for preparing the hand-outs and educational materials, evaluating students' work, and organizing practical work.

- f. To support the practice of students abroad as an element of ensuring competitiveness in the formation of one's career.

## Master's Level Studies

### Aim

To make master level studies science-capacious and/or professionally qualitative, attracting persons actively involved in research or excellent representatives of their profession in their implementation, and to enroll in master studies the best graduates of other institutions of higher education.

### Achievement Indicators

- By the year 2016 all subjects in programmes of excellence and by 2020 in all programmes 75% of subjects are delivered by persons actively involved in research or acclaimed professionals.
- The percentage of foreign students in the master's programmes is at least 10% by 2016, and 15% by 2020.

### Objectives

- a. To create such master's student enrolment requirements, student financing schemes and programme content, that would motivate bachelor's students to strive for the next level of education.
- b. To ensure master's studies in a scientifically saturated and professionally high-quality environment. To attain a situation in which only the academic staff actively involved in research is involved in advising individual UL master's degree students, in delivering teaching courses and in organizing research.



## Studijas

- i. Veidot kopīgā un dubultā grāda programmas ar ārvalstu partneruniversitātēm un veicināt studējošo aktīvu iesaistīšanos tajās. Stimulēt maģistra darbu sagatavošanu svešvalodās.
- j. Atbalstīt studējošo praksi ārzemēs kā konkurētspējas nodrošināšanas elementu karjeras izveidošanai.

### Mērķis

Nodrošināt Latvijas tautsaimniecību ar līderiem un vadītājiem valsts pārvaldē, pašvaldībās, privātajā un nevalstiskajā sektorā.

### Rezultatīvie rādītāji

- 2016. gadā 10% no 2012. gada maģistrantūras absolventiem ir sagatavoti tam, lai kļūtu par darba devējiem. Nākamajos 5 gados darba devēju skaits LU absolventu vidū ik gadu pieaug par 1,5%.
- Sabiedrības, darba devēju un absolventu neatkarīgas un objektīvas aptaujas apstiprina nepārtrauktu programmu rezultātu uzlabošanu.

### Uzdevumi

- a. Veicināt tādu maģistrantūras studiju programmu izveidi, kas nodrošina līdera spēju un radošas domāšanas attīstību akadēmiskās vai komercdarbības vajadzībām.

- b. Veicināt procesus, kas nodrošina atbilstošu profesionālu izglītību valsts un pašvaldību pārvaldē strādājošajiem ierēdņiem. Piedāvāt esošajiem ierēdņiem pievilcīgas un kvalifikācijas celšanai un mūžizglībai noderīgas programmas. Veicināt ierēdņu piedalīšanos LU zinātniskajās konferencēs un semināros.
- c. Izmantot Eiropas projektus kopīgā akadēmiskā grāda programmu veidošanai.
- d. Attīstīt maģistrantūras studentos nepieciešamās kompetences un prasmes, lai absolventi vēlētos kļūt un kļūtu par darba devējiem.
- e. Veicināt studējošo uzņēmējdarbības projektus un viņu iesaisti zinātnes un uzņēmējdarbības inkubatoros. Sadarboties ar RTĢas reģionā esošajiem uzņēmumiem un izmantot citus uzņēmējdarbību veicinošus instrumentus un pasākumus.
- f. Palielināt akadēmiskā personāla atbildību par absolventu tālākās karjeras iespējām un viņu prasmju atbilstību Latvijas un Eiropas darba tirgus prasībām.
- g. Veikt absolventu tālākās karjeras monitoringu un analīzi. Informēt studējošos par analīzes rezultātiem.
- h. Ieviest tādas maģistra studiju darba formas, kuras apvieno nozares attīstību ar tautsaimniecībā svarīgu risinājumu un inovatīvu procesu padziļinātu analīzi. Veidot bāzi tādu kolektīvu maģistra darbu izstrādei, kas veltīti sabiedrības un tirgus aktuālajām vajadzībām.

## Doktorantūras studijas

### Mērķis

Pilnveidot doktorantūras studijas, lai nodrošinātu Universitātes, Latvijas augstskolu un zinātnisko institūciju akadēmiskā personāla atjaunošanos, kā arī Latvijas tautsaimniecības pieprasījumu.

### Rezultatīvie rādītāji

- Pakāpeniski tiek palielināts ikgadējo doktora grāda ieguvēju skaits. 2013. gadā sagatavot promocijai 200, 2016. gadā – 280 un 2020. gadā – 300 doktora grāda pretendenti.
- Ik gadu pēcdoktorantūras vietu skaits Universitātē tiek palielināts vismaz par 10%, 2020. gadā sasniedzot 100.

### Uzdevumi

- a. Ieviest vienotu LU doktora darbu (doktora grāda iegūšanas prasību) kvalitātes sistēmu, kas veidota, pamatojoties uz zinātnes attīstības realitātēm un līdzīga līmeņa universitāšu



## Studies

- c. To organize international competitions for master's programmes of excellence.
- d. To promote that studies in master's programmes of excellence are state funded, and that the best students, including foreign students, receive scholarships.
- e. To promote such offer of study programmes in which the academic depth in the field is balanced with interdisciplinary perspective visions or searches for solutions suitable for solving problems of national economy.
- f. To promote the participation of master's students in doctoral schools.
- g. To promote the involvement of master's students in research and preparation of research publications, or in the critical and detailed analysis of economic processes.
- h. To promote cooperation between departments and University institutes in master's programmes. To inform the University community about examples of good practice and to ensure effective exchange of information between departments. To use master's studies in order to promote cooperation between faculty members and the researchers actively working in departments and institutes.
- i. To create joint and double degree programmes with foreign partner universities and to promote students' active involvement in them. To foster the preparation of master papers in foreign languages.
- j. To support students' practice abroad as an element for ensuring competitiveness in the formation of their career.

### Aim

To ensure the economy of Latvia with leaders and managers in the government, municipalities, private and non-governmental sector.

### Achievement Indicators

- By 2016, 10% of master's programme graduates are prepared to become employers. In the next 5 years the number of employers among UL graduates increases by 1.5% per year.
- Independent and objective surveys by society, employers and graduates confirm a continuous improvement in the results of programmes.

### Objectives

- a. To promote the development of such master's study programmes that ensure the development of leadership skills and creative thinking for the needs of academic or commercial work.
- b. To promote processes that ensure appropriate professional education for civil servants employed in government and mu-

nicipalities. To offer attractive and useful programmes for professional development and lifelong learning of civil servants. To promote the participation of civil servants in UL scientific conferences and seminars.

- c. To use European projects for developing joint academic degree programmes.
- d. To develop competencies and skills necessary for master's students so that they would desire to become employers.
- e. To promote student entrepreneurship projects and their involvement in science and business incubators. To cooperate with the existing businesses in Riga region and to take advantage of other instruments and events that promote business activities.
- f. To raise the responsibility of the academic staff for career opportunities of graduates and the appropriateness of their skills to the demands of Latvian and European labour markets.
- g. To conduct monitoring and analysis of careers of alumni. To inform students about the results of the analyses.
- h. To introduce such master's study forms that combine the field development with important economic solutions and in-depth analysis of innovative processes. To create a basis for developing joint master's papers that are devoted to practical needs of the society and markets.

## Doctoral Studies

### Aim

To improve doctoral studies in order to ensure the renewal of academic staff of the University, Latvian higher education institutions and scientific institutions, as well as to satisfy the demands of the national economy of Latvia.

### Achievement Indicators

- The annual number of graduates who are awarded a doctoral degree gradually increases. By 2013, 200 candidates for doctorate are prepared, in 2016 – 280, and in 2020 – 300.
- Each year the number of awards for post-doctoral studies increase at least by 10%, reaching 100 by the year 2020.

### Objectives

- a. To create a unified UL quality system for doctoral dissertations (requirements for awarding the doctoral degree) that is based on the realities of science development and the positive experience of similar universities. To develop unified quality evaluation rules within research field groups for doctoral dissertations.
- b. By the year 2020 to move gradually toward the state-funded doctoral studies.

## Latvijas Universitātes Stratēģiskais plāns 2010–2020

### Studijas

pozitīvo pieredzi. Izstrādāt vienotus doktora darbu kvalitātes vērtēšanas noteikumus nozaru grupu ietvaros.

- b. Līdz 2020. gadam pakāpeniski pāriet uz doktorantūras studijām par valsts dotācijas līdzekļiem.
- c. Piešķirt un regulāri pārskatīt doktorantu vadīšanas tiesības LU atkarībā no objektīvu kritēriju kopuma un rezultātiem.
- d. Pilnveidot doktorantu vietu sadales kritērijus, ietverot Latvijas un Eiropas zinātnes un tautsaimniecības pamatvajadzības un aktualitātes, LU stratēģiskās intereses, kā arī doktorantūras vadītāja aktivitāti zinātnē, zinātniskās skolas līmeni, iepriekšējo darbību doktorantu vadīšanā un bijušo doktorantu sekmības līmeni.
- e. Stimulēt mērķa doktorantūras ieviešanu.
- f. Veidot profesionālas doktora programmas, lai nodrošinātu rūpniecības un tehnoloģiju pārneses vajadzībām nepieciešamos speciālistus.
- g. Nodrošināt akadēmiskos atvaļinājumus, lai veicinātu LU darbinieku un akadēmiskā personāla studijas doktora grāda iegūšanai.
- h. Izstrādāt nolikumu par LU pēcdoktorantūras zinātniskā personāla statusu.
- i. Ieviest starptautisku konkursu pēcdoktorantūras pretendentu atlasei.
- j. Uzlabot doktora studiju kvalitātes vērtēšanu, izstrādājot mērāmus un salīdzināmus kritērijus.

#### Mērķis

Trenēt doktorantus akadēmiskajā darbībā, iesaistot viņus projektu un bakalaura un maģistra līmeņa studiju programmu realizācijā.

#### Rezultatīvie rādītāji

- Līdz 2013. gadam 55% pilna laika klātienes doktorantu un 2020. gadā 90% pilna laika klātienes doktorantu kā mentori un mācībspēku palīgi tiek iesaistīti studiju procesā bakalaura un maģistra programmu īstenošanā, tam veltot līdz 20% no studiju laika.

#### Uzdevumi

- a. Nodrošināt LU doktorantu līdzdalību bakalaura un maģistra studiju programmu realizācijā, kā arī noteikt minimālo un maksimālo doktorantu līdzdalības apjomu.

#### Mērķis

Izveidot LU doktorantūras skolas un izmantot tās par pamatu starpdisciplināritātei un izglītības eksportam. Attīstīt LU doktorantūras starptautisko dimensiju.

#### Rezultatīvie rādītāji

- Līdz 2013. gadam 3%, bet līdz 2020. gadam vismaz 15% doktorantu ir ārvalstu universitāšu absolventi.

#### Uzdevumi

- a. Attīstīt Universitātes doktorantūras skolu darbību pasaules izglītības tirgū. Veidot vērtīgās pieredzes nodošanas sistēmu.
- b. Veicināt ārvalstu universitāšu akadēmiskā personāla piesaisti doktora darbu vadīšanā, atbalstīt divu vai vairāku universitāšu kopīgu akadēmisko grādu ieguvu un darbu izstrādi vairākos zinātniskajos centros.
- c. Iesaistīt LU doktorantūras skolās sadarbības universitāšu akadēmisko personālu.
- d. Uzsākt starptautiski atvērtu doktorantūras konkursu izsludināšanu.
- e. Panākt Latvijā pāreju uz plašāka spektra filozofijas doktora (PhD) grāda piešķiršanu.

### Mūžizglītība un tālākizglītība

#### Mērķis

LU piedāvā Latvijas sabiedrības un uzņēmējdarbības attīstībai atbilstošu kvalitatīvu, pieprasītu un plašu mūžizglītību un tālākizglītību.

#### Rezultatīvie rādītāji

- LU ik gadus iesaista mūžizglītības un tālākizglītības programmās līdz 0,5% no Latvijas ekonomiski aktīvo iedzīvotāju kopskaita.
- Privātā sektora apmaksāto mūžizglītības un tālākizglītības pasākumu īpatsvars ir ne mazāks kā 50%.

#### Uzdevumi

- a. Noteikt skaidrus mērķus mūžizglītības un tālākizglītības pārvaldības sistēmai un regulāri vērtēt mērķu sasniegšanu.
- b. Veicināt profesionālo kursu organizētāju un LU sadarbību.
- c. Izveidot LU efektīvu mūžizglītības un tālākizglītības pārvaldības sistēmu, kas nodrošina vienotu izglītības mārketingu un akadēmisko struktūrvienību ieinteresētību.
- d. Veikt regulārus pētījumus un apkopot datus par darba devēju un Latvijas iedzīvotāju vajadzībām un pieprasījumu mūžizglītībā.
- e. Izmantot pētījumu rezultātus mūžizglītības piedāvājuma sagatavošanā, atbilstošā cenu noteikšanā un mārketinga komunikācijā.

## Studies

- c. To permit and regularly re-examine depending on objective criteria the rights to become an advisor of doctoral students at the UL.
- d. To improve the criteria for distribution of number of admitted doctoral students between UL departments, incorporating in the following criteria, – the actualities of Latvian and European research and economic needs, UL strategic interests, as well as the doctoral advisors' activity in research, the level of the research school, the previous activity in doctoral advising, and the success level of previous doctoral students.
- e. To stimulate the creation of commissioned doctoral studies.
- f. To develop professional doctoral programmes to ensure the necessary specialists for industrial and technological transfer.
- g. To ensure sabbaticals for the UL staff and to promote the doctoral studies of UL staff.
- h. To develop regulations regarding the status of UL post-doctoral research positions.
- i. To introduce an international competition for selecting post-doctoral candidates.
- j. To improve the evaluation of the quality of doctoral studies by developing measureable and comparable criteria.

### Aim

To train doctoral students in academic work, engaging them in the implementation of projects, bachelor's and master's programmes.

### Achievement Indicators

- By 2013 55% of full-time doctoral students and 90% by 2020 are involved as mentors and teaching assistants in bachelor's and master's programmes, devoting up to 20% of their study time for this purpose.

### Objectives

- a. To ensure the participation of doctoral students in the implementation of bachelor's and master's programmes, as well as to determine the minimum and maximum range of participation among doctoral students.

### Aim

To create UL doctoral schools and to use them as a basis for interdisciplinarity and the export of education. To develop the international dimension of the UL doctoral studies.

### Achievement Indicators

- By 2013, 3%, and by 2020, at least 15% of doctoral students are graduates of foreign universities.

### Objectives

- a. To develop the activity of the University's doctoral schools and their recognition in the global educational market. To create a system of transferring valuable experience.
- b. To promote the engagement of foreign university academic staff as doctoral advisors, to support the awarding of joint degrees by two or more universities and working on dissertations in several scientific centres.
- c. To engage the academic staff from partner universities in the UL doctoral schools.
- d. To introduce open international competition for doctoral students.
- e. To achieve in Latvia a transition toward awarding a wider spectrum Ph.D. degree.

## Lifelong Learning and Continuing Education

### Aim

The UL offers appropriate, qualitative, in-demand and far-reaching lifelong learning and continuing education for the development of the society and entrepreneurship in Latvia.

### Achievement Indicators

- Every year the UL engages up to 0.5% of the economically active population of Latvia in lifelong learning and continuing education programmes.
- The proportion of privately funded lifelong learning and continuing education activities is not less than 50%.

### Objectives

- a. To determine clear goals for the management system of lifelong learning and continuing education and to evaluate regularly the attainment of those goals.
- b. To promote the cooperation between organizers of professional courses and the UL.
- c. To create an effective management system for lifelong learning and continuing education at the UL which ensures unified educational marketing and interest of academic departments.
- d. To conduct regular studies and to summarize data regarding the needs and the demand in lifelong learning of employers and population of Latvia.
- e. To use the results of studies for preparing the offer for lifelong learning, determining the appropriate tuition costs, and in marketing communication.

## Studijas



### Kursi, semināri un vasaras skolas

#### Mērķis

Veicināt dažādu izglītības formu (vasaras skolas, specializēti starptautiski kursi, semināri) veidošanos ar mērķi nodrošināt iedzīvotāju tālākizglītības un mūžizglītības vajadzības.

#### Rezultatīvie rādītāji

- Katru gadu palielinās LU organizēto vasaras skolu un starptautisko kursu skaits.
- Katru gadu palielinās to ārzemju studējošo skaits, kuri piedalās vasaras skolās.

#### Uzdevumi

- a. Organizēt vasaras skolas un intensīvas programmas, piesaistot ārzemju viesprofesorus.
- b. Atbalstīt LU studējošo līdzdalību vasaras skolās un semināros ārzemēs.
- c. Piesaistīt ārzemju studējošos.

### Koledžas līmeņa studijas

#### Mērķis

Radīt bāzi plašai Latvijas iedzīvotāju pieejai studijām, arī tālākizglītības un mūžizglītības vajadzībām vai sagatavošanai bakalaura līmeņa studijām.

#### Rezultatīvie rādītāji

- 2014. gadā studijas jaunā koledžā uzsāk pirmie reflektanti, un, sākot no 2020. gada, koledžu absolvē 1000 personu gadā.
- Līdz 2013. gadam tiek izveidota normatīvo dokumentu bāze esošajām LU koledžas līmeņa studiju programmām un notiek to iekļaušana koledžā vai pārveidošana par bakalaura līmeņa programmām.

#### Uzdevumi

- a. Līdz 2013. gadam izstrādāt LU normatīvo dokumentu kopu jaunizveidotās koledžas iekļaušanai Universitātes struktūrā.
- b. Izveidot (nodibināt vai iegādāties) LU koledžu ar trim skolām dabas, sociālajās un humanitārajās zinātnēs.
- c. Izvērtēt esošās LU koledžas programmas, nepieciešamības gadījumā tās iekļaujot jaunizveidotajā koledžā vai pārveidojot par bakalaura līmeņa programmām.
- d. Nodrošināt koledžas absolventu tālāko studiju iespējas Universitātes programmās.



## Studies



### Courses, Seminar, and Summer Schools

#### Aim

To promote the development of various educational forms (summer schools, specialized international courses, seminars) with the aim of ensuring the needs of people's lifelong learning and continuing education.

#### Achievement Indicators

- Every year the number of summer schools and international courses organized by the UL increases.
- Every year the number of foreign students who participate in summer schools increases.

#### Objectives

- To organize summer schools and intensive programmes, attracting foreign visiting professors.
- To support the participation of UL students in summer schools and seminars abroad.
- To engage foreign students.

### College level Studies

#### Aim

To develop a basis for a broad public accessibility to studies, including the needs of lifelong learning and continuing education or preparing for bachelor's level studies.

#### Achievement Indicators

- In 2014, the first applicants begin their studies in the new college, and beginning with 2020, 1000 people graduate from the college annually.
- By 2013, a collection of normative documents for the existing UL college level study programmes is developed, and they are incorporated into the college or transformed into bachelor's level programmes.

#### Objectives

- By 2013 to develop the UL normative documents for incorporating the newly created college into the University.
- To develop (establish or purchase) a UL college with three schools in natural and social sciences, and humanities.
- To evaluate the existing UL college programmes, and in case of necessity to incorporate them into the newly established college or to transform them into bachelor's level programmes.
- To ensure the possibility of college graduates for further studies in the University programmes.



## Sadarbība ar sabiedrību un sociālajiem partneriem Latvijā un ārzemēs

### Virsmērķis

Latvijas valsts un LU ilgtspējīgas attīstības nodrošināšana, aktīvi sadarbojoties ar sabiedrību, valsti un starptautiskajām institūcijām.

### Sadarbība ar sabiedrību un valsti

#### Mērķis

Izveidot aktīvu un dinamisku sadarbību ar Latvijas valsti, Rīgas pilsētu, citām pašvaldībām, Eiropas Savienību, privāto un nevalstisko sektoru, lai apzinātu un apmierinātu valsts, pašvaldību un sabiedrības vajadzības. Panākt, lai LU priekšlikumi tiktu ņemti vērā un ieviesti likumdošanā un tautsaimniecībā.

#### Rezultatīvie rādītāji

- Valsts un pašvaldību pasūtīto līgumdarbu (t.sk. sagatavoto valsts un pašvaldību institūciju īpaši pasūtīto studējošo skaita) apjoms LU ikgadējā budžetā sasniedz 5%.
- Regulāru, neatkarīgu pētījumu dati par uzņēmēju apmierinātību par sadarbību ar LU uzrāda to, ka uzņēmēji ir apmierināti ar LU ieguldījumu.
- Sadarbības aktivitāšu (kopīgu projektu) ar nevalstisko sektoru skaits pieaug katru gadu.
- Pieaug LU personāla dalība valsts pārvaldes un konsultatīvajās institūcijās.

#### Uzdevumi

- a. Veicināt procesus, kas nodrošina valsts lietišķo pētījumu grantu piešķiršanu tikai atbilstoši zinātnes kritērijiem. Panākt, lai tiem, kas lemj par zinātnes naudas pārdali, ir zinātniskā kvalifikācija attiecīgajā nozarē. Iniciēt tiesību aktu grozījumus, kas paredz zinātniskās kvalitātes kritēriju izmantošanu valsts institūciju un pašvaldību pasūtīto pētījumu projektu vērtēšanā un zinātnieku lēmējtiesības par šiem projektiem paredzēto līdzekļu sadali.
- b. Izveidot LU interešu pārstāvības sistēmu Eiropas Savienības, valsts un pašvaldību, it īpaši Rīgas pilsētas, institūcijās, kas nodrošinātu LU stratēģisko mērķu realizāciju.
- c. Noteikt akadēmiskajām struktūrvienībām šādus pienākumus:
  - i. nodrošināt pastāvīgu valsts un pašvaldību pasūtīto projektu apjomu pieaugumu;
  - ii. paplašināt sadarbības programmu skaitu ar nevalstisko sektoru un nodrošināt to īstenošanu.
- d. Regulāri pasūtīt neatkarīgus pētījumus, lai noskaidrotu sabiedrības un uzņēmēju viedokli par LU.

- e. Aicināt Latvijas augstākās amatpersonas, izcilus uzņēmējus, sabiedrisko un kultūras darbiniekus viesoties studentu auditorijā.
- f. Slēgt līgumus ar valsts, pašvaldību un citām institūcijām par LU studējošo praksēm un stažēšanos.
- g. Atbalstīt LU personāla dalību valsts pārvaldes un konsultatīvajās institūcijās.

### Starptautiskā sadarbība

#### Mērķis

Vairot LU starptautisko atpazīstamību un stiprināt Universitātes reputāciju aizrobežu akadēmiskajā vidē.

#### Rezultatīvie rādītāji

- Līgumi ar ārvalstu augstskolām un citām zinātniski pētnieciskajām institūcijām.
- Kopīgo studiju programmu skaits.
- Apmaiņas studējošo skaita pieaugums.

#### Uzdevumi

- a. Veidot un uzturēt aktīvu sadarbību ar Eiropas Savienības institūcijām, aktīvi iesaistoties starptautiskajās universitāšu organizācijās.
- b. Veidot kopīgas studiju programmas Eiropas un Baltijas valstu mērogā.
- c. Aktīvi piedalīties *Erasmus Mundus* un citās studējošo apmaiņas programmās, nodrošinot studiju apjoma atzīšanu.
- d. Veicināt LU zinātnieku iesaistīšanos pēcdoktorantūras studijās ārzemju augstskolās un pētniecības centros, kā arī viņu atgriešanos; nodrošināt labvēlīgus apstākļus pēc atgriešanās LU.
- e. Nodrošināt apmaiņas studējošajiem augstu studiju kvalitāti, panākt efektīvu sadarbību starp fakultātem un atbildīgajiem departamentiem.

### Sadarbība ar skolām

#### Mērķis

LU sadarbojas ar skolām, skolotājiem un skolēniem, lai ieinteresētu, padziļināti sagatavotu un piesaistītu LU studijām talantīgus skolēnus.



## Cooperation with Society and Social Partners in Latvia and Abroad

### Goal

To ensure long-term development of Latvia and the UL, actively cooperating with the society, the state and international institutions.

### Cooperation with the Society and the State

#### Aim

To create active and dynamic cooperation with the state, the city of Riga, other municipalities, the European Union, the private and non-governmental sector in order to study and satisfy the needs of the state, municipalities and society. To achieve that UL suggestions are taken into account and introduced in legislation and in the national economy.

#### Achievement Indicators

- State and municipal contracts (including the number of educated students that were commissioned by the state and municipal institutions) reach 5% of the yearly UL budget.
- Regular, independent survey data about entrepreneurs' satisfaction with cooperation with the UL indicate that the entrepreneurs are satisfied with the UL contribution.
- The number of cooperative activities (joint projects) with the NGO sector grows each year.
- The participation of UL staff in state administrative and advisory institutions increases.

#### Objectives

- a. To promote processes that ensure the allocation of state grants for applied studies only in accordance with the appropriate scientific criteria. To achieve a situation that those who decide on the redistribution of research funding are themselves qualified in the respective research field. To initiate legislative changes that envisage the use of research quality criteria in evaluating the state and municipality commissioned research and the decision making rights of the researchers in allocating the funds for these projects.
- b. To create a representational system of the UL in the European Union, Latvia, municipal and especially Riga city, institutions that would ensure the implementation of UL strategic goals.
- c. To define the following responsibilities for academic departments:
  - i. to ensure a continuous increase in the number of projects commissioned by the state and municipalities;
  - ii. to widen the scope of cooperation programmes with the NGO sector and to ensure its realization.

- d. To commission regularly independent studies in order to find out the opinions of the society and entrepreneurs about the UL.
- e. To invite the highest functionaries, excellent entrepreneurs, public and cultural workers as guests to the UL students.
- f. To sign agreements with state, municipal and other institutions about the UL students' practice placements.
- g. To support the participation of UL staff in state administrative and advisory institutions.

### International Cooperation

#### Aim

To increase the international recognition of the UL and to strengthen its reputation in the academic environment abroad.

#### Achievement Indicators

- Agreements with foreign universities and other research institutions.
- The number of joint study programmes.
- The increase in the number of exchange students.

#### Objectives

- a. To create and maintain active cooperation with the European Union institutions, actively becoming involved in the international university organizations.
- b. To create joint study programmes on a European and Baltic level.
- c. To participate actively in *Erasmus Mundus* and other student exchange programmes, ensuring the recognition of studies abroad.
- d. To promote the engagement of UL researchers in post-doctoral studies in foreign universities and research centres, as well as to promote their return to Latvia, ensuring favourable conditions upon their return to the UL.
- e. To ensure high quality of studies for the exchange students, and to achieve effective cooperation between faculties and departments.

### Cooperation with General Schools

#### Aim

The UL cooperates with general schools, teachers and pupils in order to interest, prepare and attract talented pupils to the UL.

#### Achievement Indicators

- The established full-time or part-time schools for work with pupils in all research fields represented in the UL.

## Sadarbība ar sabiedrību un sociālajiem partneriem Latvijā un ārzemēs

### Rezultatīvie rādītāji

- Izveidotās neklātienas vai klātienes skolas darbam ar skolēniem visās LU pārstāvētajās zinātnes nozarēs.
- LU sagatavotās skolēnu komandas starptautiska līmeņa olimpiādēs un iegūtās atzinības.
- LU nodrošinātā valsts skolēnu mācību priekšmetu olimpiāžu un skolēnu zinātnisko darbu konkursa sekciju metodiskā vadība un vērtēšana.
- LU atbalsts skolēnu olimpiāžu uzvarētāju vasaras nometnēm ar LU mācībspēku un studējošo vadītām nodarbībām.
- Līgumi par prakšu vietām skolās.
- Modernizētas skolu mācību programmas, kas izveidotas sadarbībā ar skolām un citām institūcijām.

### Uzdevumi

- a. Sadarboties ar valsts un citām institūcijām, kas Latvijā veido skolu mācību saturu.
- b. Organizēt mācību priekšmetu olimpiādes un skolēnu zinātnisko darbu konkursus nacionālajā un starptautiskajā līmenī.
- c. Atbalstīt LU personāla darbu ar talantīgiem skolēniem.
- d. Piedalīties augstas kvalitātes skolas mācību grāmatu un metodisko materiālu veidošanā.
- e. Stiprināt saikni starp skolotājiem, skolēniem un LU personālu, lai popularizētu zinātni skolēnu vidū.

### Kultūra un sports

#### Mērķis

Veicināt LU personāla daudzpusīgu un harmonisku attīstību, popularizēt LU vārdu Latvijā un ārzemēs.

#### Rezultatīvie rādītāji

- LU organizētie kultūras dzīves pasākumi un aktivitātes ekspertu vidū tiek vērtēti kā nozīmīgi attiecīgā gada kultūras dzīves notikumi.
- LU mākslinieciskie kolektīvi ir aktīvi Latvijas un Baltijas reģiona kultūras telpā.
- Vadošie kolektīvi gūst panākumus Latvijas un starptautiskos konkursos.
- LU veido un atbalsta kultūras, sporta un citus interešu centrus.
- LU izlases komandas panākumi Latvijā sportā ik gadu pieaug.

### Uzdevumi

- a. Par LU kultūras dzīvi atbildīgajām struktūrām uzdot pastāvīgi palielināt kultūras telpas pieejamību LU saimei, paaugstināt māksliniecisko kvalitāti un piedāvājuma daudzveidību.
- b. Mērķtiecīgi atbalstīt:
  - i. sportošanas iespējas LU saimei;
  - ii. sporta bāzu izveidi;
  - iii. studējošos, kuriem ir atzīstami sasniegumi profesionālajā sportā;
  - iv. sportistu sasniegumu izmantošanu LU mārketingā;
  - v. sadarbību ar izglītības iestādēm un sporta federācijām, jaunatnes un citām valstiskām un nevalstiskām organizācijām.

### Komerčiālie pakalpojumi

#### Mērķis

Izmantot zināšanas un citus LU resursus sabiedrībai nepieciešamu produktu radīšanai, stiprinot LU prestižu un gūstot papildu ienākumus.

#### Rezultatīvie rādītāji

- LU sniegto zinātnietilpīgo komerciālo pakalpojumu ieņēmumu kopapjoms ir ne mazāks kā 5% no LU gada budžeta.
- LU nodrošina tehnoloģiju pārneses pakalpojumus Latvijā.
- LU Akadēmiskais apgāds publicē ne mazāk kā 250 zinātniski nozīmīgu izdevumu gadā.

### Uzdevumi

- a. Izveidot efektīvu strādājošu zinātnietilpīgo komerciālo pakalpojumu sistēmu ar vienotu pārvaldību.
- b. Motivēt LU saimi piedāvāt komerciālos pakalpojumus.
- c. Izveidot zinātnes komercializācijas centru, kas nodrošina tehnoloģiju pārnesi un kompleksas inovācijas.
- d. Nodrošināt LU zinātnisko izdevumu efektīvu vietēju un starptautisku izplatīšanu.
- e. Nodrošināt LU prakšu bāzu, dienesta viesnīcu un citu telpu izīrēšanu periodā, kad tās nav nepieciešamas LU aktivitātēm.
- f. Izmantot LU zīmolus LU mārketingam.
- g. Sadarbībā ar Latvijas Tūrisma aģentūru un Rīgas Tūrisma informācijas centru izmantot LU kultūras objektus, vēsturiskās ēkas, muzejus un LU Botānisko dārzu tūristu piesaistei.
- h. Izmantot LU intelektuālo kapacitāti, piedāvājot konsultāciju pakalpojumus, veicinot uzņēmumu veidošanu un komercpētījumus.

## Cooperation with Society and Social Partners in Latvia and Abroad

- The UL has reached recognition in international school subject Olympiads with the pupil teams it has prepared.
- The UL ensures the methodical leadership and evaluation for the state level school subject Olympiads and pupils' scientific competition sections.
- The UL support of summer camps for the winners of school subject Olympiads with activities led by UL faculty and students.
- The UL makes agreements with the general schools ensuring practice placement for their students in teacher training programmes.
- Modernized school curricula that are developed in cooperation with schools and other institutions.

### Objectives

- To cooperate with state and other organizations that develop the school curriculum in Latvia.
- To organize school subject Olympiads and competitions of pupils' research work on a national and international level.
- To support the work of the UL staff with talented pupils.
- To participate in the developing high quality textbooks and didactic materials.
- To strengthen the links among teachers, pupils and the UL staff in order to popularize research among pupils.

### Culture and Sports

#### Aim

To promote harmonious development of the UL staff, to popularize the UL image in Latvia and abroad.

#### Achievement Indicators

- Cultural events and activities organized by the UL are recognized by experts as noteworthy events in the cultural life of the year.
- UL artistic ensembles are active in the cultural space of Latvia and the Baltic region.
- Leading ensembles are successful in Latvian and international competitions.
- The UL develops and supports cultural, sport and other interest centres.
- The achievements of UL sports teams grow every year.

#### Objectives

- To assign to the structures responsible for the cultural life of the UL the task of continuously increasing the accessibility

of cultural space for the UL community, to raise the artistic quality and diversity of offers.

- To support purposefully:
  - the opportunities to engage in sports for the UL community;
  - the creation of sports bases;
  - students who have recognizable achievements in professional sports;
  - the use of athletes' achievements as a UL marketing tool;
  - cooperation with educational institutions and sports federations, youth and other government and non-governmental organizations.

### Commercial Services

#### Aim

To use the knowledge and other UL resources in order to create products necessary for the society thus strengthening the prestige of the UL and gaining supplementary income.

#### Achievement Indicators

- The income generated by UL knowledge transfer services makes up not less than 5% of the UL annual budget.
- The UL ensures the technology transfer services in Latvia.
- The UL Academic Press publishes no less than 250 significant research publications annually.

#### Objectives

- To create an effectively working knowledge intensive commercial service system with a unified administration.
- To motivate the UL community to offer commercial services.
- To create a research commercialization centre that ensures the technology transfer and complex innovations.
- To ensure effective dissemination of UL research publications locally and internationally.
- To ensure the rental of UL facilities when they are not needed by the UL.
- To use UL logos for UL marketing.
- In cooperation with the Latvian Tourism Agency and Riga Tourist Information Centre, to use UL cultural objects, historical buildings, museums and the UL Botanical Gardens for attracting tourists.
- To use the UL's intellectual capacity by offering consulting services, promoting the creation of businesses and conducting commercial research.

## Personāla attīstība

LU personāls ir nozīmīgākais resurss LU stratēģisko mērķu sasniegšanai un ikviena stratēģiskā uzdevuma izpildei.

### Uzdevumi

- Veidot tādu LU personāla atlases politiku, kas ļauj piesaistīt izglītotu, kompetentu un lojālu akadēmisko un administratīvo personālu.
- Izveidot centralizētu personāla atlases sistēmu, kurā ietilpst LU administrācija, fakultātes un arī neatkarīgi eksperti.
- Veicināt koleģialitāti un cieņpilnas attiecības visu līmeņu un struktūrvienību darbinieku starpā.
- Nodrošināt priekšnoteikumus tiešo darba pienākumu veikšanai un labvēlīgu vidi personības izaugsmei.
- Samazināt ikdienā veicamos administratīvos un birokrātiskos pienākumus personālam, kas neieņem administratīvus amatus vai nepilda administratīvus pienākumus.
- Izveidot optimālu pārskatu sistēmu, izmantojot IT iespējas.
- Nodrošināt optimālu administratīvā personāla apjomu un veicināt tā profesionālo pilnveidi.
- Izveidot atbalsta sistēmu LU mācībspēkiem, augsti vērtējot izcilu mācību darbu.
- Veicināt LU akadēmiskā un administratīvā personāla spēju strādāt atbilstoši starptautiskajiem standartiem (valodas zināšanas, IKT, metodiskās, komunikācijas prasmes un citas prasmes).
- Veidot absolventu sadarbības tīklu, dot iespēju absolventiem piedalīties LU atbalstīšanā un materiāli un informatīvi to veicināt.

### Akadēmiskais personāls

#### Rezultatīvie rādītāji

- 2020. gadā 10% no LU akadēmiskā personāla ir ārvalstnieki.
- 2020. gadā 75% akadēmiskā personāla ir doktora grāds.
- 2020. gadā studējošo un mācībspēku (akadēmiskā personāla) attiecība vidēji LU ir 8:1, ja tiek ievērota Stratēģiskā plāna finanšu sadaļā noteiktā akadēmiskā personāla darba algu fonda proporcija no izglītības ieņēmumiem.
- 2011.–2014. gadā LU izveido mācībspēku atbalsta struktūru jaunākās metodikas, didaktikas un tehnikas apguvei, kā arī labākās pieredzes pārņemšanai.

### Uzdevumi

- LU akadēmisko personālu raksturo:
  - starptautiski nozīmīga zinātniskā darbība, kas var kalpot par bāzi zinātniskai skolai LU;
  - augstas kvalitātes mācību darbs, kas nodrošina plānoto studiju rezultātu sasniegšanu;
  - tāds profesionālais darbs, kas nodrošina pētījumu rezultātu komercializāciju vai sabiedrības labklājības veicināšanu, radošumu un kultūras attīstību.
- LU atlasa akadēmisko personālu starptautiskos konkursos. Konkursu uzskata par notikušu, ja uz izsludinātajām akadēmiskā personāla amata vietām piesakās vismaz divi kvalificēti pretendenti.
- LU izmanto Eiropas programmas akadēmiskā personāla profesionālai pilnveidei.
- LU pārskata un efektīvi izmanto *emeritus* profesora goda nosaukuma sistēmu, paredzot to, ka *emeritus* profesors ir pensionēts bijušais LU profesors vai izcils zinātnieks, kura unikālā pieredze un zināšanas tiek izmantotas studiju un zinātniskā darba kvalitātes vērtēšanā, speciālu uzdevumu izpildē studiju un zinātniskajā darbā, taču viņš netiek pastāvīgi algots no LU pamatbudžeta. LU veido pensionētā personāla sociālā atbalsta programmas.
- LU ievieš privātdocenta nosaukumu, piesaistot praksē strādājošus zinātniekus (ārstus, advokātus, inženierus, ierēdņus) vadīt studiju kursus savā nozarē.
- LU izveido kvantitatīvos datus balstītu akadēmiskā personāla reitingu sistēmu, kas ņem vērā visus trīs LU akadēmiskā personāla karjeras virzienus („zinātnieks”, „skolotājs”, „meistars”<sup>6</sup>) un kas virzīta uz akadēmiskā personāla motivēšanu darbībai stratēģisko mērķu sasniegšanai. Reitingu sistēmas rezultāti ir publiski pieejami.
- LU atbalsta akadēmiskā personāla mobilitāti kā vienu no būtiskiem priekšnosacījumiem tā atjaunošanai un kvalifikācijas celšanai, panākot, ka LU mācībspēki piecu gadu laikā vismaz pusgadu stažējas ārzemēs un 5% no akadēmiskā personāla lasa lekcijas ārvalstu partneraugstskolās.

<sup>6</sup> Meistars ir sabiedrībā augsti vērtēts profesionālis, izcils programmētājs, persona ar „zelta rokām”, iespējams, bez augsta formālas izglītības līmeņa.

## Staff Development

The staff of the UL is the most significant resource for attaining the strategic goals of UL and for fulfilling any strategic task.

### Objectives

- a. To create such a UL staff selection policy as to attract educated, competent and loyal academic and administrative staff.
- b. To create a centralised staff selection system that includes UL administration, departments and independent experts.
- c. To promote collegiality and respect between all members of the staff in all departments and levels.
- d. To ensure prerequisites for the completion of direct work responsibilities and for a favourable environment for the personal development.
- e. To reduce the daily administrative or bureaucratic responsibilities for the staff that are not in administrative positions or who do not fulfill administrative responsibilities.
- f. To create an optimal reporting system, using IT possibilities.
- g. To ensure an optimal number of administrative staff and to promote its professional development.
- h. To create a support system for UL faculty, highly rating excellence in teaching.
- i. To promote the capability of the UL academic and administrative staff to work according to the international standards (knowledge of foreign languages, ICT, didactic, communication and other skills).
- j. To create a network of alumni cooperation, and to provide opportunities for alumni to support the UL financially and informationally.

### Academic Staff

#### Achievement Indicators

- In 2020 10% of the UL academic staff are foreign nationals.
- In 2020 75% of the academic staff have a doctoral degree.
- In 2020 the student/faculty ratio at the UL averages to 8:1, if the proportion for academic staff salaries and the educational income defined in the financial part of the Strategic Plan is observed.
- From 2011 to 2014, the UL creates a support structure for the faculty to acquire the contemporary methods, didactics and technology, as well as for the acquisition of the best experience.

### Objectives

- a. The UL academic staff is characterized by:
  - i. internationally significant research that can serve as a basis for the UL research school;
  - ii. high quality teaching that ensures the achievement of the planned learning outcomes;
  - iii. professional work that ensures the commercialization of research results or the promotion of society's well-being, creativity, and the development of culture.
- b. The UL selects the academic staff in international competitions. A competition is considered effective if at least two qualified candidates have applied for the advertised academic staff vacancy.
- c. The UL uses European programmes for the professional development of the academic staff.
- d. The UL reviews and uses effectively the system of *emeritus* professors, foreseeing that an *emeritus* professor is a retired former UL professor or an excellent scientist, whose unique experience and knowledge are used in the assessment of the studies and research, in implementing special assignments in studies and research, but he/she no longer receives remuneration from the UL budget. The UL creates social support programmes for retired staff.
- e. The UL introduces a private lecturer's position, attracting practicing professionals (doctors, lawyers, engineers, civil servants) into teaching to deliver courses in their fields of specialization.
- f. The UL introduces an academic staff rating system based on quantitative data that takes into account all three career directions of the UL academic staff („scientist”, „teacher”, „master”<sup>6</sup>) and that is directed toward the motivation of academic staff to achieve strategic goals. The results of the rating system are publicly accessible.
- g. The UL supports the mobility of its academic staff as one of its most important prerequisites for its renewal and professional development, accomplishing that UL faculty are employed in foreign countries at least for a semester every five years, and 5% of the academic staff deliver lectures in partner universities abroad.

<sup>6</sup> A master is a highly acknowledged professional in the society, an excellent programmer, a person with „golden hands”, but possibly without a high level of formal education.

## Resursi un nodrošinājums

### Pārvaldība

- LU ir labi vadīta un pārvaldīta organizācija, kas savas akadēmiskās un zinātniskās darbības, efektīvas pārvaldības un sasniegumu dēļ ir pazīstama gan vietējā mērogā, gan starptautiski.
- LU turpina attīstīt vienotu un efektīvu pārvaldības sistēmu, sadarbojoties LU vadībai, Senātam un Padomnieku konventam, sabalansējot LU administratīvo kapacitāti ar stratēģiskajiem uzdevumiem un normatīvajiem dokumentiem.
- LU pastāvīgi strādā pie akadēmisko un administratīvo struktūru optimizācijas un, ja nepieciešams, konsolidē struktūrvienības (t. sk. aģentūras), lai palielinātu pārvaldes efektivitāti un samazinātu birokrātisko slogu.
- LU akadēmiskās struktūras veido uz **LU Stratēģisko plānu 2010.–2020. gadam** balstītu mērķu sasniegšanas plānu no katedras/nodaļas līdz fakultātes līmenim, nosakot atbildīgās amatpersonas un izvērtējot sasniegto pēc pārskata perioda beigām, kā arī paredzot atbildību, ja mērķi netiek sasniegti.
- LU optimizē administratīvās funkcijas un, ja nepieciešams, piesaista ārpalpojumu.

- LU uzlabo ikdienas darba koordināciju un optimizē telpu noslogojumu un tehnikas izmantošanu.
- LU sekmē saimniecības daļas personāla kvalifikācijas paaugstināšanu, lai iekļautu noteikta personāla kategoriju kompetencē arī informācijas darbinieku funkcijas.

### Finanšu plānošana un vadība

- LU pakāpeniski pāriet uz paredzamu un caurskatāmu finanšu stratēģijas veidošanu trīs gadu periodam, nosakot netiešo izdevumu finansēšanas kārtību trīs gadu periodam.
- LU maksimāli nodrošina vienotu studiju maksu pa studiju līmeņiem zinātņu nozaru grupās.
- Paaugstināta pieprasījuma un/vai piedāvātā servisa programmās LU nosaka studiju maksu atbilstoši tirgus situācijai.
- LU stimulē pašu ieņēmumu palielināšanu, dažādo ieņēmumu avotus. Aktivitātēs, kas nav LU darbības pamatprocesī, tiek veidoti peļņas centri<sup>7</sup>.
- LU veicina sociālo partneru finansētu akadēmisko amatu pozīciju veidošanu.
- LU kopējās nekustamā īpašuma infrastruktūras nodrošināšanai paredz amortizācijas atskaitījumus 2% apmērā no nekustamo īpašumu pamatlīdzekļu vērtības.
- Iekārtu attīstīšanai LU katru gadu paredz līdzekļus atbilstoši katras iekārtas amortizācijas izdevumiem.
- Akadēmiskā personāla darba algu fondu par studiju darbu veido ne vairāk kā 50% no studiju ieņēmumiem.
- LU infrastruktūras izdevumi veido ne vairāk kā 15% no LU pamatbudžeta.
- LU piecu gadu laikā pakāpeniski pāriet uz projektu pilno izmaksu finansēšanas modeli. Pirmajā posmā modeli attiecina uz infrastruktūras uzturēšanas izmaksām, otrajā posmā – uz iekārtu uzturēšanas un attīstīšanas izmaksām un trešajā posmā – uz pieskaitāmajām (administratīvajām) izmaksām.
- LU nodrošina infrastruktūras izdevumu caurskatāmību, maksimalizē to piesaisti ieņēmumu avotiem, izveido infrastruktūras izlīdzināšanas fondu.
- Netiešajās izmaksās LU paredz izdevumus kultūras, sporta un citām sociālajām programmām vismaz 1% apjomā no LU pamatbudžeta.



<sup>7</sup> Par peļņas centru kļūst tāda struktūrvienība, kurai 50% un vairāk ieņēmumu ir pašas nopelnīti.

## Resources and Supply

### Management

- The UL is a well managed organization that is recognized locally and internationally due to its academic and research work, its effective management and achievements.
- The UL continues to develop a unified and effective management system in cooperation with the UL administration, the Senate, and the Advisory Board, balancing the UL administrative capacity with strategic objectives and normative documents.
- The UL continuously optimizes the academic and administrative structures, and, if necessary, consolidates structural units (including agencies) in order to increase management effectiveness and to reduce the bureaucratic burden.
- The UL academic structures develop a plan for achieving goals based on the **UL Strategic Plan for 2010–2020** from the department to the faculty level, naming the responsible officials and evaluating the achieved after each reporting period, and foreseeing the responsibility in case goals are not reached.
- The UL optimizes administrative functions and, if necessary, attracts external services.
- The UL improves the coordination of daily work and optimizes the use of facilities and equipment.
- The UL facilitates the professional development of the maintenance staff in order to include within the competency of that staff the functions of information staff.

### Financial Planning and Administration

- The UL gradually makes the transition to a predictable and transparent three-year financial strategy period and defines the way of financing indirect expenses for this period.
- The UL maximally ensures a unified tuition fee according to levels of studies in research fields.
- The UL determines tuition fees according to the market situation in UL service programmes and/or programmes that are in high demand.
- The UL stimulates its own income and various income sources. For activities that are not basic UL activity processes, income centres are established<sup>7</sup>.
- The UL promotes the creation of academic positions that are financed by social partners.

<sup>7</sup> Structural units that generate 50% or more of their own income become income centres.



- The UL envisages depreciation of 2% of the total value of its real estate to ensure the total real estate infrastructure.
- For the development of its equipment, the UL envisages funding according to the depreciation costs of each equipment.
- The academic staff salary fund does not exceed 50% of income from tuition fees.
- The UL infrastructure expenses do not exceed 15% of the basic University budget.
- Over a five-year period the UL gradually moves to a complete financing model of project expenses. During the first stage the model pertains to costs of maintaining infrastructure; in the second stage – maintenance and development of facilities, and in the third stage – overhead cost (administrative costs).
- The UL ensures the transparency of infrastructure expenditures, maximizes their connection to income sources and establishes a fund for infrastructure balancing.
- For indirect costs the UL foresees expenditures for cultural, sports and other social programmes of at least 1% of the UL basic budget.

## Resursi un nodrošinājums

### Infrastruktūra

- LU veido akadēmisku pilsētiņu Rīgā, Torņakalnā, kas apvieno modernu, labāko pasaules zinātnes universitāšu prasībām atbilstošu infrastruktūru (ēkas, iekārtas un aparāturu) studiju un zinātniskā darba vajadzībām. Šīs akadēmiskās pilsētiņas attīstībai tiek izmantoti Eiropas Savienības fondu līdzekļi, piesaistītas privātās un publiskās partnerības un valsts un pašvaldību investīcijas, kā arī LU līdzekļi, kas iegūti no nekustamo īpašumu transformācijas. Atbilstoši Torņakalna apmetnes attīstības plānam<sup>8</sup> attiecīgās struktūrvienības 2020. gadā ir pārceltas uz akadēmisko pilsētiņu Torņakalnā.
- LU piedalās pilsētas plānošanas un pilsētvides attīstības procesos Torņakalnā un tā apkārtnē, nodrošinot, ka LU akadēmiskā pilsētiņa attīstās drošā un tīrā Rīgas rajonā, ar labu transportu un citiem akadēmisko darbību atbalstošiem pilsētas un komerciāliem pakalpojumiem.
- LU nodrošina ikvienu akadēmiskā personāla pārstāvi ar savu darba vietu.

- LU nodrošina labas kvalitātes dizainu, interjerus un vizuālās informācijas kvalitāti LU telpās atbilstoši augstākajiem starptautiskajiem standartiem. LU nodrošina mākslas, zinātnes un vides kvalitātes integrāciju, pēc iespējas izmantojot vietējos resursus, produktus, preces un pakalpojumus.
- LU pakāpeniski uzlabo auditoriju mēbeļu kvalitāti, nodrošinot to plānveida apmaiņu atbilstoši nokalpotajam laikam.
- LU saglabā ēku Rīgā, Raiņa bulvārī 19, kā arī saglabā vai veido zinātniskās darbības centrus (t. sk. zinātnes komercializācijas centrus) ārpus Torņakalna apmetnes, ja tam ir zinātnisks, tehnisks un ekonomisks pamatojums.
- LU nodrošina tās īpašumā esošo valsts nozīmes arhitektūras pieminekļu restaurāciju, to pielāgošanu zinātniskas un populārzinātniskas darbības veikšanai.
- LU sadarbojas ar dienesta viesnīcu apsaimniekotājiem, palielinot kvalitatīvu studentu viesnīcu numuru skaitu.
- LU uzlabo ēdināšanas pakalpojumu kvalitāti visās LU ēkās, atļaujot to reklamēšanu un ārējo klientu piesaisti.

### E-resursi un informācijas tehnoloģijas

- LU personālam akadēmiskās darbības veikšanai tiek nodrošinātas modernās IT metodes un infrastruktūra.
- LU datu pārraides tīkls nodrošina lietotāju un gala staciju mobilitāti un nepārtrauktu pieejamību.
- LU nodrošina lietotāju attālinātu darbu ar e-resursiem, to skaitā ar abonētām bibliotēkām.
- LU izveido integrētu e-izglītības, videokonferenču, tiešraisi un videoservertu modernās un konkurētspējīgās tehnoloģijās balstītu vidi.
- IT atbalsta vienības nodrošina LU Akadēmiskā apgāda veidošanos par mūsdienīgu zinātniskās literatūras izdevniecību, kas pamazām pāriet uz elektronisko publicēšanu.

### Bibliotēka

- Optimizē LU bibliotēku krājumus, resursus un infrastruktūru un koordinē zinātnisko bibliotēku darbību (krājumu kompleksēšanu, digitalizāciju u. c.) ar Latvijas Nacionālo bibliotēku.
- Veido krājumus atbilstoši visu LU studiju un zinātniskās darbības virzieniem, palielinot izdevumu nosaukumu skaitu un ievērojami palielinot elektronisko resursu īpatsvaru.
- Turpina apkopot LU mācībspēku un zinātnieku publikācijas, LU izstrādātās un aizstāvētās disertācijas atsevišķā katalogā, uzkrāj, sistematizē un publisko informāciju par LU akadēmiskās darbības rezultātiem, nodrošina to pieejamību globālajā tīmeklī.

<sup>8</sup> Torņakalna apkaimē LU plāno izveidot modernu infrastruktūru teritorijā ar kopējo platību 150 000 m<sup>2</sup> apmērā. Telpas iespējams funkcionāli grupēt 10–14 ēkās. Kopumā Torņakalna Akadēmiskajā centrā LU līdz 2022. gadam plāno izveidot:

- 1) Dabaszinātņu un datorzinātņu, Humanitāro zinātņu, Sociālo zinātņu, Skolotāju izglītības un Dzīvības zinātņu studiju centrus;
- 2) dienesta viesnīcas;
- 3) sporta halli, trenažieru zāli un stadionu;
- 4) ēdnīcu;
- 5) studiju servisa centru, atpūtas, izklaides centru.





## Resources and Supply

### Infrastructure

- The UL forms an academic campus in Riga, Torņakalns that combines modern infrastructure corresponding to world-class research universities (buildings, facilities and equipment) satisfying the study and research needs. European Union funding is used, private and public partnerships, state and municipal investments are attracted, as well as the UL resources gained from real estate transactions are used for developing the UL academic campus in Torņakalns. According to the Torņakalns campus development plan<sup>8</sup>, the respective structural units are moved to the Torņakalns campus by the year 2020.
- The UL takes part in city planning and urban environmental development processes in Torņakalns and its vicinity, ensuring that the UL academic campus develops in a safe and clean region of Riga, with good transportation and other city and commercial services appropriate for academic activity.
- The UL ensures that every academic staff member has a working space.
- The UL ensures good quality design, quality of interiors and visual information in UL buildings corresponding to the highest international standards. The UL ensures the integration of art, science, and quality of environment, using local resources, products, and services whenever possible.
- The UL gradually improves the quality of furniture in its lecture halls, ensuring its replacement according to the time it has been used.
- The UL retains its building in Riga, Raiņa Blvd. 19, and also retains or creates research centres (including research commercialization centres) outside the Torņakalns campus based on research, technical and economic justification.
- The UL ensures the restoration of architectural monuments of national significance that are part of its property, adjusting them for performing research and popular scientific activities.
- The UL cooperates with the service staff of the dormitories, increasing the number of qualitative dormitory rooms for students.

<sup>8</sup> In the vicinity of Torņakalns, the UL plans to create a modern infrastructure in an area of 150,000 m<sup>2</sup>. It is possible to group functionally premises in 10 to 14 buildings. Altogether the UL plans to create in the Torņakalns Academic Centre:

- 1) Study centres for natural and computer sciences, humanities and social sciences, teacher education and life sciences;
- 2) Dormitories;
- 3) A sports hall, fitness training hall and a stadium;
- 4) A dining hall;
- 5) A study service centre, recreation and entertainment centre.



- The UL improves the quality of food service in all its buildings, allowing for advertising and attracting outside customers.

### E-resources and Information Technology

- For the purpose of conducting academic activity, UL staff is ensured with modern IT methods and infrastructure.
- The UL data transmission network ensures user mobility for transmitting and receiving information and uninterrupted accessibility.
- The UL ensures remote work with e-resources, including subscribed libraries.
- The UL creates an environment that is based on integrated e-education, video conferencing, live broadcasts and modern, technologically competitive videoservers.
- The IT support units ensure that the UL Academic Press becomes a modern publisher of scientific literature that gradually shifts to electronic publishing.

### The Library

- Optimizes the UL library collections, resources and infrastructure, and coordinates the activities of research libraries (compiling collections, digitalization, etc.) with the Latvian National Library.
- Creates collections according to all UL study and research directions, increasing the number of publications and noticeably increasing the proportion of electronic resources.

## Resursi un nodrošinājums



- Nodrošina pieeju zinātniskās literatūras datubāzēm, palielina bibliotēkas tiešsaistes pakalpojumu klāstu: datubāzu attālinātu pieejamību 24 stundas diennaktī; nodrošina bibliotēkas krājuma brīvpieeju un izmantošanu studējošo patstāvīgo studiju īstenošanai.
- Nodrošina brīvpieejas institucionālā repozitārija izveidošanu, LU zinātniskās literatūras arhivēšanu un bezmaksas pieeju plašam interesentu lokam.
- Īsteno un attīsta pētniecības kapacitāti bibliotēkzinātnēs un grāmatzinātnēs.
- Nodrošina LU studējošajiem un personālam atbilstošu darba vidi, veidojot katrai fakultātei pietuvinātu, arhitektoniski un tehnoloģiski atbilstošu bibliotēkas infrastruktūru, kā arī vienu bibliotēkārās apkalpošanas vidi Torņakalna Akadēmiskajā centrā.
- Attīsta nacionālo un starptautisko profesionālo sadarbību, veidojot kopīgus zinātniskās informācijas resursu tīklus, kā arī iesaistoties starptautisko bibliogrāfisko datu apmaiņas organizācijās un sistēmās.
- Veicina LU personāla informācijpratības attīstību, nodrošinot bibliotēkas speciālistu konsultācijas un lekcijas, piedaloties studiju un tālākizglītības programmu realizēšanā, kā arī sagatavojot un realizējot e-studiju kursu informācijas resursu meklēšanai un ieguvei.

## Atbildība par Stratēģiskā plāna ieviešanu

Atbildība par Stratēģiskā plāna ieviešanas nodrošināšanu var tikt paredzēta tikai administratīvās atbildības ietvaros. Atbilstoši likumam atbildību deleģē LU rektors, veidojot konkrētā stratēģiskā plāna vadības struktūru.

Reizi gadā LU rektors ziņo Senātam par Stratēģiskā plāna izpildi. Pēc šī ziņojuma uzklaustīšanas Senāts var lemt par Stratēģiskā plāna precizēšanu, ja tas ir nepieciešams.

Visi LU Stratēģiskā plāna mērķi tiek detalizētāk izstrādāti LU struktūrvienību līmenī, nosakot trīs gadu starpposmus, rezultātos rādītājus un atbildīgās amatpersonas.

LU struktūrvienību stratēģijas apstiprina LU rektors.

## Resources and Supply

- Continues to compile publications prepared by UL faculty and researchers, dissertations developed and defended at the UL in a separate catalog, and collects, systematizes and publishes information about the results of UL academic activities, ensuring its availability in the global network.
- Ensures accessibility to research data bases and increases the scope of the library's on-line services: remote accessibility to data bases 24 hours a day; ensures free access to library collections for independent studies.
- Ensures open access to institutional repositories, archiving of UL research papers and free access for public.
- Implements and develops research capacity in library sciences.
- Ensures UL students and faculty with a suitable working environment, developing an accessible, architectonically and technologically suitable library infrastructure for each department, as well as a unified library service environment at the Torņakalns Academic Centre.
- Develops national and international professional collaboration, developing joint research information resource networks, and joining international bibliographic data exchange organizations and systems.
- Promotes the development of information literacy of the UL staff, ensuring consultations and lectures by library specialists, participation in implementing study and further education programmes, as well as preparing and implementing information of e-study courses for searching the resources.



## Responsibility for the Implementing the Strategic Plan

Responsibility for ensuring the implementation of the strategic plan can be envisaged only within the framework of administrative responsibility. According to legislation, the responsibility is delegated by the rector, forming a management structure of the concrete strategic plan.

Once a year the UL rector informs the Senate about the implementation of the strategic plan. After receiving this information,

the Senate can decide on specifying the strategic plan, if that is necessary.

All the goals of the UL strategic plan are developed in greater detail on the level of UL departments, defining three-year intervals, indicators of results and responsible officials.

The strategies of the UL departments are approved by the rector.

## Pielikumi

## 1. pielikums

## LU darbības rezultāti stratēģisko mērķu sasniegšanai 2010.–2020. gadā

Nr. p.k.	Rezultātu joma	Indikators	Sasniedzamais rezultatīvais rādītājs		
			2013. gadā	2016. gadā	2020. gadā
<b>Zinātne</b>					
1.	Zinātniskās darbības rezultāti	Publikāciju skaits recenzētos starptautiskos izdevumos gadā	460	550	600
2.		Aizstāvēto promocijas darbu skaits gadā	200	280	300
3.		Starptautiski atzīti zinātnes centri ar starptautisku zinātniski konsultatīvo padomi			5
4.	Zinātnes un studiju darba integrācija	LU pētījumos aktīvi nodarbinātu doktorantu īpatsvars	75%	82%	80%
5.		LU pētījumos aktīvi nodarbinātu maģistru īpatsvars			25%
6.		Pēcdoktorantūras ( <i>postdoc</i> ) amatos ievēlēto skaits ( <i>LU jauns amats</i> )	Ik gadus palielina par 10%		100
7.		Pēcdoktorantūras algotu darbinieku (pētnieku amatos) skaits ( <i>MK prasīts rādītājs</i> )	120	190	
8.		Doktorantūras programmās iesaistīto ārzemju studējošo skaits	3%		15%
9.	Atvērtība starptautiskai partnerībai	Divpusējo pētniecības līgumu skaits	120	160	200
10.	Sadarbība ar tautsaimniecību un inovāciju process	Reģistrēto patentu un augu šķirņu skaits gadā	10	15	20
11.		LU intelektuālā īpašuma komercializācijas gadījumu skaits gadā	12	20	25
12.		Valsts un pašvaldību pasūtīto līgumdarbu apjoms	LU ikgadējā budžetā sasniedz 5%		
13.		LU sniegto zinātnietilpīgo komerciālo pakalpojumu ieņēmumu kopapjoms	Ne mazāks kā 5% no LU gada budžeta		
14.		Zinātniski nozīmīgi izdevumi, kas izdoti LU Akadēmiskajā apgādā	Ne mazāk kā 250 izdevumu gadā		
15.		LU izveido un stimulē peļņas centrus	3	3	3
16.	Personāls	Akadēmiskā personāla ar doktora grādu īpatsvars	67%	73%	75%
17.		Studentu un akadēmiskā personāla attiecība	10,4:1	9,8:1	8:1
18.		Akadēmiskā personāla, kas ir ārvalstnieki, īpatsvars			10%
<b>Studijas</b>					
19.	Studentu uzņemšana	Uzņemamo studentu skaits izcilības programmās		10%	30%
20.		Vidusskolu absolventu ar centralizēto eksāmenu A, B un C līmeņiem īpatsvars		50%	
21.	Bakalaura līmeņa studijas	Studiju kursu, kas izcilības bakalaura programmās tiek vadīti svešvalodās, īpatsvars		15%	50%
22.		Ārvalstu studentu īpatsvars bakalaura līmeņa programmās	2%		8%
23.		Ārvalstu studentu īpatsvars maģistra līmeņa programmās		10%	15%
24.	Maģistra līmeņa studijas	LU maģistrantūras absolventu, kas ir darba devēji, īpatsvars		10% no 2012. gada absolventiem	Ik gadus pieaug par 1,5% nākamajos 5 gados
25.	Doktora līmeņa studijas	To pilna laika doktorantu īpatsvars, kas tiek nodarbināti studiju procesā bakalaura un maģistra programmu īstenošanā kā mentori un mācībspēku palīgi, tam veltot līdz 20% no studiju laika	55%		90%
26.	Koledžas līmeņa studijas	Koledžas absolventu skaits			1000
27.	Mūžizglītība	LU piedāvātajās mūžizglītības un tālākizglītības aktivitātēs piedalās	0,5% no Latvijas ekonomiski aktīvajiem iedzīvotājiem katru gadu		
28.		Privātā sektora apmaksāto mūžizglītības un tālākizglītības pasākumu īpatsvars	Ne mazāks kā 50%		

# Appendices

## Appendix 1.

### Results of UL Activities for Achieving Strategic Goals, 2010–2020

Nr.	Field of the result	Indicator	Attainable indicator of results		
			Year 2013	Year 2016	Year 2020
<b>Research</b>					
1.	Results of the research	Number of publications in peer reviewed journals included in internationally recognized citation and journal databases per year	460	550	600
2.		Defended doctoral dissertations per year	200	280	300
3.		Internationally recognized research centres with an international research advisory board			5
4.	Integration of research and studies	Proportion of doctoral students actively engaged in UL research	75%	82%	80%
5.		Proportion of master's students actively engaged in UL research work			25%
6.		Number of post-docs in elected positions ( <i>a new position at the UL</i> )	Increase each year by 10%		100
7.		Number of paid post-doctoral employees for research positions ( <i>indicator required by the Cabinet of Ministers</i> )	120	190	
8.		Number of foreign doctoral students	3%		15%
9.	Openness to international partnership	Number of bilateral research agreements	120	160	200
10.	Cooperation with the economic sector and process of innovation	Number of registered patents and plant species per year	10	15	20
11.		Number of cases of UL intellectual property commercialization per year	12	20	25
12.		Amount of contract work commissioned by the state and municipalities	Reaches 5% of the UL annual budget		
13.		Total income generated by UL knowledge intensive commercial services	No less than 5% of the UL annual budget		
14.		Research publications published by the UL Press	No fewer than 250 per year		
15.		The UL establishes and stimulates centres of income	3	3	3
16.	Staff	Proportion of academic staff holding a doctoral degree	67%	73%	75%
17.		Student/faculty ratio	10,4:1	9,8:1	8:1
18.		Proportion of foreign academic staff			10%
<b>Studies</b>					
19.	Student enrolment	Number of students enrolled in programmes of excellence		10%	30%
20.		Proportion of secondary school graduates who have levels A, B and C in centralized examinations		50%	
21.	Bachelor's level studies	Proportion of study courses in bachelor's programmes of excellence that are taught in foreign languages		15%	50%
22.		Proportion of foreign students in bachelor's level programmes	2%		8%
23.	Master's level studies	Proportion of foreign students in master's level programmes		10%	15%
24.		Proportion of UL master's level graduates who are employers		10% of year 2012 graduates	Increase by 1,5% per year over the next 5 years
25.	Doctoral level studies	The proportion of full-time doctoral students who are engaged in bachelor's and master's study processes as mentors and teaching assistants, devoting up to 20% of their study time to that purpose	55%		90%
26.	College level studies	Number of college graduates			1000
27.	Lifelong learning	Participants in lifelong learning and continuing education activities offered by the UL	0,5% of Latvia's economically active inhabitants each year		
28.		Proportion of lifelong learning and continuing education financed by the private sector	No less than 50%		

## Pielikumi

### 2. pielikums

#### Vērtēšanas kritēriji

LU zinātnisko veikumu vērtē indivīda, struktūrvienības un jomas līmenī.

#### Akadēmiskā personāla zinātniskā veikuma vērtēšanas kritēriji

Akadēmiskā personāla zinātniskā veikuma kvalitātes vērtēšanā izmantot šādus kritērijus:

- 1) no starptautiskiem publiskiem avotiem finansētu projektu vadība vai piedalīšanās tajos;
- 2) starptautiskā zinātniskā sadarbība, arī dalība konferencēs;
- 3) no Latvijas publiskiem avotiem finansētu projektu vadība vai līdzdalība tajos;
- 4) ar uzņēmumiem noslēgtu līgumdarbu vadība vai līdzdalība šādos līgumdarbos;
- 5) starptautiskajā zinātniskajā periodikā publicēto anonīmi recenzēto publikāciju skaits, citētās publikācijas un to citēšanas indekss (Hirša indekss, *Web of Science*);
- 6) Latvijas zinātniskajā periodikā publicēto publikāciju skaits;
- 7) izdoto zinātnisko monogrāfiju skaits;
- 8) starptautisko apstiprināto vai uzturēto patentu, licenču, šķirņu apliecību un zinātnības (*know-how*) daudzums;
- 9) darbība Eiropas un citās starptautiskajās zinātniskajās organizācijās, žurnālu redakcijās un komitejās;
- 10) eksperta kvalifikācija un darbība;
- 11) darbība zinātnes popularizēšanā;
- 12) ar zinātnisko darbību saistītu uzdevumu izpilde valsts institūcijās un nevalstiskajās organizācijās;
- 13) starptautiskās un Latvijā iegūtās prēmijas vai cita veida atzinības apliecinājumi par zinātnisko darbību;
- 14) vadībā izstrādāto un aizstāvēto promocijas darbu skaits;
- 15) vadībā izstrādāto un aizstāvēto maģistra darbu skaits.

#### Struktūrvienības zinātniskā veikuma vērtēšanas kritēriji

Struktūrvienību zinātniskā veikuma kvalitātes vērtēšanā izmantot šādus kritērijus:

- 1) no starptautiskiem publiskiem avotiem finansētu projektu skaits un to ietvaros piesaistītais finansējums (latos);
- 2) starptautiskā zinātniskā sadarbība, līdzdalība zinātniskajos tīklos;
- 3) no Latvijas publiskiem avotiem finansētu projektu skaits un to ietvaros piesaistītais finansējums (latos);
- 4) īstenoto līgumdarbu ar uzņēmumiem skaits un to ietvaros piesaistītais privātais finansējums (latos);
- 5) starptautiskajā zinātniskajā periodikā publicēto anonīmi recenzēto publikāciju skaits, citētās publikācijas un to citēšanas indekss (Hirša indekss, *Web of Science*);
- 6) publikāciju skaits Latvijas zinātniskajā periodikā;
- 7) izdoto zinātnisko monogrāfiju skaits;
- 8) starptautisko apstiprināto vai uzturēto patentu, licenču, šķirņu apliecību un zinātnības (*know-how*) daudzums;
- 9) jauno zinātnieku (līdz 10 gadiem pēc doktora grāda iegūšanas) skaits;
- 10) Eiropas un citās starptautiskajās zinātniskajās organizācijās un komitejās pārstāvēto zinātnieku skaits;
- 11) starptautisko prēmiju laureātu un citāda veida zinātnisko atzinību ieguvušo zinātnieku skaits;
- 12) atbalsts zinātnes popularizēšanai;
- 13) sadarbība ar nozares ministrijām, Latvijas vēstniecībām, Latvijas institūtu, Latvijas Investīciju un attīstības aģentūru un citām valsts institūcijām valsts attīstības stratēģijas un zinātnes politikas izveidē;
- 14) izstrādāto promocijas darbu skaits;
- 15) izstrādāto maģistra darbu skaits.

## Appendices

### Appendix 2.

#### Evaluation Criteria

UL assesses the research achievements at the individual, departmental and field levels.

#### Evaluation Criteria for Research Achievements of the Academic Staff

The following criteria are used to evaluate the quality of academic staff's research achievements:

- 1) management or participation in projects that are funded by international public sources;
- 2) international research cooperation, including participation in conferences;
- 3) management or participation in projects that are funded by Latvian public sources;
- 4) management or participation in projects contracted with businesses;
- 5) the number of published and peer reviewed articles in journals included in internationally recognized citation and journal databases, citations of publications and the index of their citation (Hirsh Index, *Web of Science*);
- 6) the number of publications in research periodicals in Latvia;
- 7) the number of published research monographs;
- 8) the number of internationally registered or retained patents, licenses, certifications of species and quantity of know-how;
- 9) participation in European and other international research organizations, journal editorial boards and committees;
- 10) expert qualification and activity;
- 11) activity in popularizing the science;
- 12) the implementation of tasks that are connected with the research activities in state institutions and NGOs;
- 13) international or Latvian awards or other recognitions received for research work;
- 14) the number of advised students who have completed and defended doctoral dissertations;
- 15) the number of advised students who have completed and defended master's papers.

#### Evaluation Criteria for Research Achievements of the Departments

The following criteria are used to evaluate the quality of research achievements of the departments:

- 1) the number of projects funded by international public sources and the amount of funding received (in lats);
- 2) international research cooperation and participation in research networks;
- 3) the number of projects funded by Latvian public sources and the amount of funding received (in lats);
- 4) the number of completed projects contracted with businesses and the amount of funding received (in lats);
- 5) the number of published and peer reviewed articles in journals included in internationally recognized citation and journal databases, citations of publications and the index of their citation (Hirsh Index, *Web of Science*);
- 6) the number of publications in research periodicals in Latvia;
- 7) the number of published research monographs;
- 8) the number of internationally registered or retained patents, licenses, certifications of species and quantity of know-how;
- 9) the number of young researchers (up to 10 years after obtaining the doctoral degree);
- 10) the number of researchers represented in European and other international scientific organizations and committees;
- 11) the number of recipients of international prizes and awards for research achievements;
- 12) support for popularizing the research;
- 13) cooperation with branch ministries, embassies of Latvia, Institute of Latvia, Latvian Investment and Development Agency and other state institutions in working out the state development strategy and science-related policy;
- 14) the number of completed doctoral dissertations;
- 15) the number of completed master's papers.

## Pielikumi

### LU zinātniskās darbības vērtēšanas jomas

Ņemot vērā 2009. gadā apkopotos LU struktūrvienību zinātniskās darbības pašnovērtējuma rezultātus un to apspriešanu LU Zinātnes padomē un akadēmiskajās konsultatīvajās komisijās, kā arī ievērojot Latvijas Republikas Ministru kabineta 2009. gada 31. augustā (rīkojums Nr. 594) apstiprinātās fundamentālo un lietišķo pētījumu finansēšanas prioritātes, par LU zinātniskās darbības prioritārajām jomām laika periodā līdz 2013. gadam, kurās tiks sagatavoti pašnovērtējuma ziņojumi, gatavojoties 2011./2012. gadā veicamajam LU zinātniskās darbības starptautiskajam vērtējumam, tiek uzskatītas (alfabētiskā secībā):

### LU zinātniskās darbības jomu prioritātes līdz 2013. gadam:

- 1) datorika (informācijas tehnoloģijā, informātikā). Informācijas aprites izpēte, modelēšana un pārvaldība;
- 2) ekonomiskās, sociālās un organizatoriskās inovācijas;
- 3) energoresursu ieguves, izmantošanas un ekonomēšanas tehnoloģijas, šo procesu modelēšana;
- 4) farmācijas un zaļās ķīmijas inovatīvie pētījumi;
- 5) fundamentālie pētījumi magnetohidrodinamikā, kosmoloģijā, cietvielu un atomu fizikā;
- 6) inovatīvas medicīnas tehnoloģijas: reģeneratīvā medicīna, cilmes šūnas, biofotonika, agrīnā diagnostika, molekulāri bioloģiskās riska analīzes metodes;

- 7) izglītības sistēmas kvalitātes un efektivitātes izpēte starptautiskajā kontekstā, inovatīvu un kreatīvu izglītības veidu un tehnoloģiju izstrāde Latvijas izglītības ilgtspējīgas attīstības nodrošināšanai;
- 8) kosmisko sakaru nodrošināšanas un kosmisko objektu novērošanas tehnoloģijas;
- 9) latviešu valoda, literatūra, vēsture un kultūra starptautiskajā kultūrvēsturiskajā kontekstā, mūsdienu Latvijas valodas un kultūras procesu apzināšana un izpēte, radošums un tā nodrošināšana uz nacionālās kultūras vērtību apguves un attīstības pamata;
- 10) Latvijas dabas resursu izmantošanas efektivitātes un saglabāšanas ilgtspējības analīze, arī klimata izmaiņu prognozes kontekstā;
- 11) nanostrukturētie un līdzīgie daudzfunkcionālie un hibrīdie materiāli – to iegūšanas metodes;
- 12) sabiedrības un sabiedriskās telpas attīstība Baltijas valstīs, Austrumeiropā un Ziemeļeiropā, Latvija Eiropas Savienības kontekstā;
- 13) sociālās uzvedības pētījumi;
- 14) starpdisciplināri kognitīvo zinātņu projekti;
- 15) tiesiski ekonomisko un politisko attiecību, kā arī sabiedrības veselības tendenču attīstība postpadomju telpā.

Pēc pašnovērtējuma rezultātiem tiks noteiktas jomu prioritātes laika posmā līdz 2016. gadam.





## Appendices

### Fields for Evaluating the UL Research Activities

Taking into account the self-evaluation results of the research activities of the UL departments compiled in 2009, and their discussion in the UL Scientific Board and in academic advisory commissions, as well as taking into account the fundamental and practical research financing priorities approved by the Cabinet of Ministers, Republic of Latvia, on August 31, 2009 (directive Nr. 594), the following priorities of the UL research in alphabetical order, were determined for the time frame until 2013, in which self-evaluations will be prepared, getting ready for the international evaluation to be done in years 2011/2012:

### Priorities of the UL Research Fields until 2013:

- 1) computer science (information technology, information science). The study of the flow of information, its modeling and management;
- 2) economic, social and organizational innovation;
- 3) technologies for obtaining, utilizing and economizing energy resources and modeling of these processes;
- 4) innovative research in pharmacy and green chemistry;
- 5) fundamental research in magnetic hydrodynamics, cosmology, solid-state and nuclear physics;
- 6) innovative medical technologies: regenerative medicine, descent cells, biophotonics, early diagnosis, methods of molecular biology risk analysis;

- 7) the study of the quality and effectiveness of the educational system in the international context, developing innovative and creative educational forms and technologies for ensuring sustainable development of education in Latvia;
- 8) technologies for ensuring cosmic contacts and observation of cosmic objects;
- 9) Latvian language, literature, history and culture in the context of the international history of culture, the study of the processes of contemporary Latvian language and culture, creativity and ensuring it on the basis of acquiring and developing national cultural values;
- 10) analysis of the sustainability of effective using and preserving of Latvia's natural resources, also in the context of predictions about the climate change;
- 11) nanostructured and similar multi-functional and hybrid materials, and methods of their obtaining;
- 12) the development of society and public space in the Baltic States, Eastern Europe and Northern Europe; Latvia in the context of the European Union;
- 13) studies of social behaviour;
- 14) interdisciplinary cognitive science projects;
- 15) the development of legal economic and political relations, as well as trends in development of public health in the post-soviet space.

Field priorities for the time period until 2016 will be determined in accordance with the results of self-evaluations.



Latvijas Universitātes Akadēmiskais apgāds

Tālrunis: 67034535

E-pasts: [apgads@lu.lv](mailto:apgads@lu.lv)

University of Latvia Press

Phone: 67034535

E-mail: [apgads@lu.lv](mailto:apgads@lu.lv)

Latvijas Universitātes Sabiedrisko attiecību departaments

Tālrunis: 67034329

E-pasts: [info@lu.lv](mailto:info@lu.lv)

Public Relations Department of University of Latvia

Phone: 67034329

E-mail: [info@lu.lv](mailto:info@lu.lv)

Fotogrāfs Toms Grīnbergs

Dizaina māksliniece Linda Liepiņa

Maketētāja Andra Liepiņa

Angļu valodā tulkojis Imants Mežaraups

Angļu valodas teksta redaktore Sandra Kalniņa

Photographer Toms Grīnbergs

Designer Linda Liepiņa

Lay-out Andra Liepiņa

Translator Imants Mežaraups

Editor Sandra Kalniņa