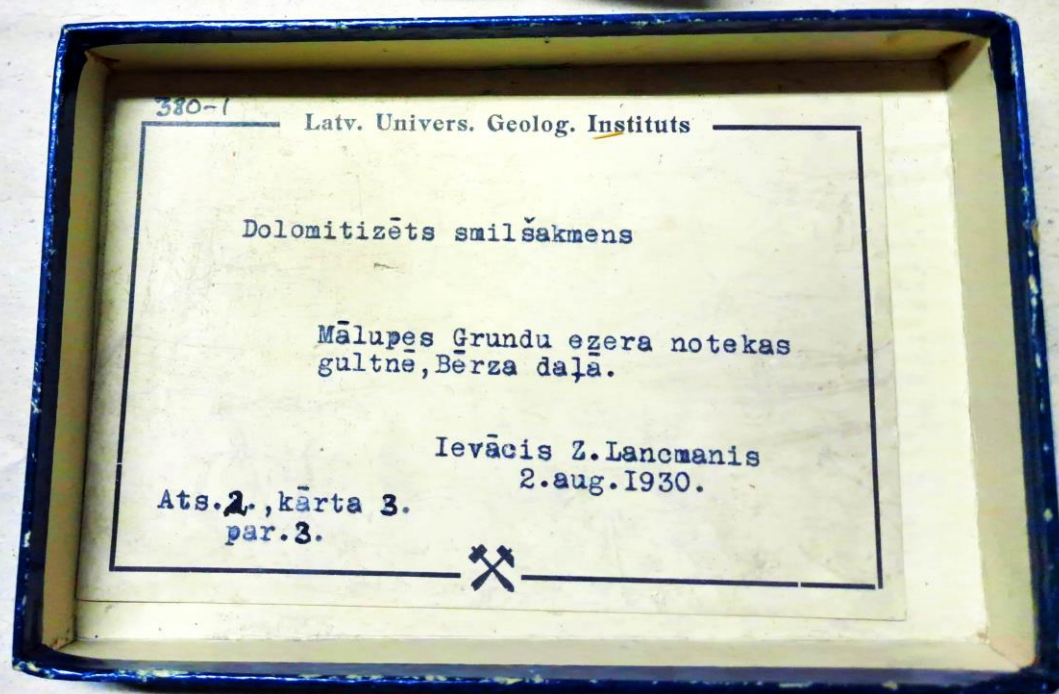
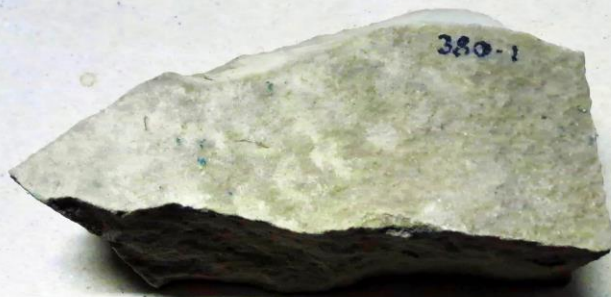


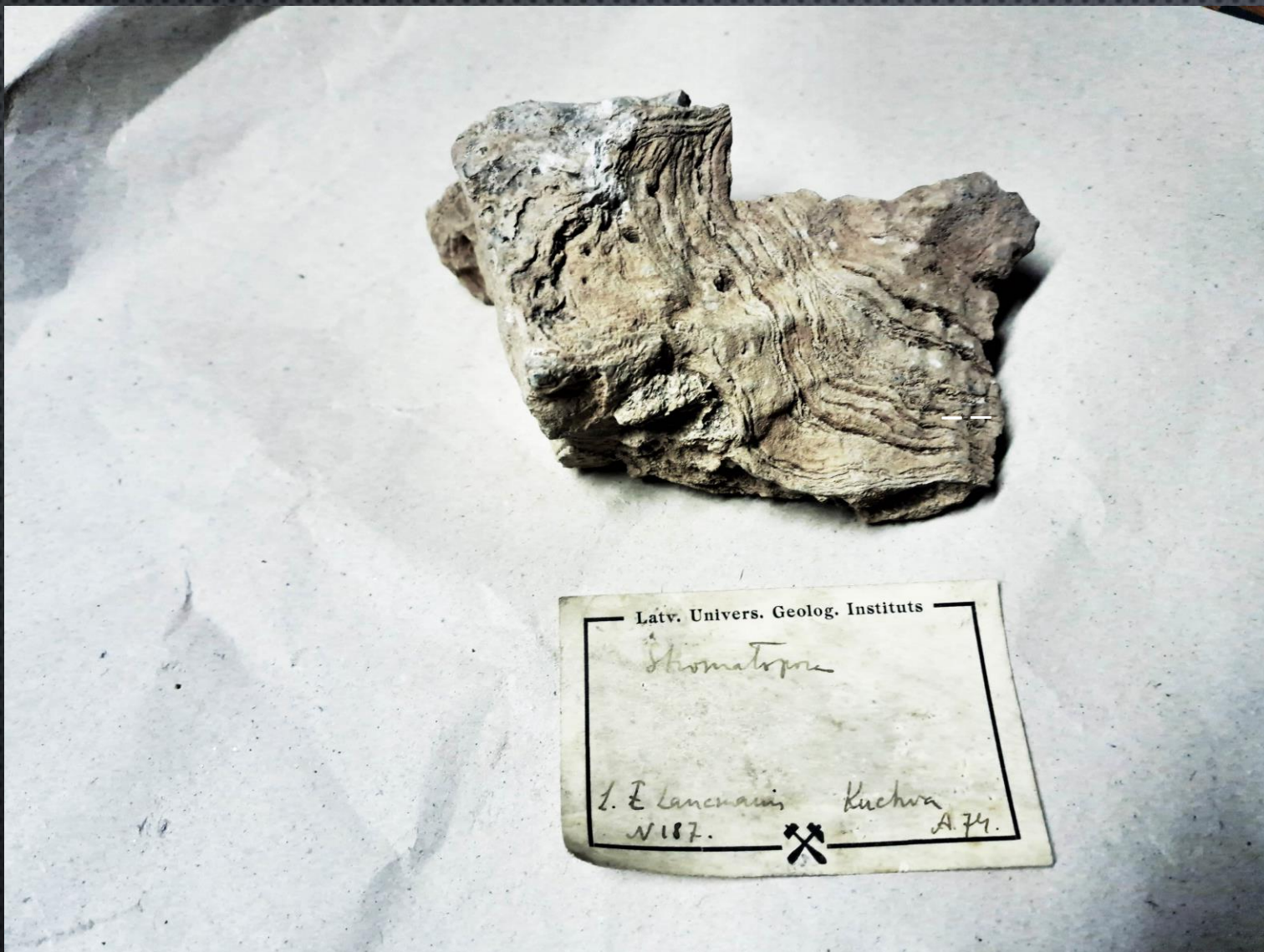
FOTOMIRKĻI.

ZELMĀRAM LANCMANIM – 140.

ZELMĀRS LANCMANIS 1883-1935



Z. LANCMANA
1930. GADĀ
IEVĀKTAIS IEŽA
PARAUGS.



- Z. LANCMANA IEVĀKTĀ FOSILIJA NO ATSEGUMA PIE KŪKOVAS (KUHVAS), AP 1930.G.

Oss Sinoles Dzirzumkalns, Gaujas gals.



Jnv. №395.

B-9

Fot. Z. Lancmanis 192

- OSS SINOLES DZIRZUMKALNS, GAUJAS GALS. Z. LANCMAŅA FOTOGRAFĒTS DIAPOZITĪVS. LU ĢEOLOĢIJAS MĀCĪBU MATERIĀLI. AP 1927.G.
- VIETVĀRDU DATU BĀZĒ
DZIRZUMKALNS NAV ATRODAMS, ŠIS NOSAUKUMS SAGLABĀJIES TIKAI Z. LANCMAŅA MATERIĀLOS.

Ādažu Mazā Baltezera vecais krasts

321



Jhv. Nr 391.

A-1.

Fot. Z. Lāncmanis 1927.

- **ĀDAŽU MAZĀ
BALTEZERA VECĀIS
KRASTS. Z. LANCMANIS
FOTOGRAFĒTS
DIAPOZITĪVS. LU
ĢEOLOĢIJAS MĀCĪBU
MATERIĀLI. AP
1927.G.**

Bagatības, kas guļ Latvijās zemē

Mušu derīgo izrakteņu pehtneka prof. Dr. E. Rozenšteina piemiņai.

Spezialraksts A t p ū t a i.

Ar jaivām leelām darba spēhjam, bagateem pedshivojumeem un iniiziatīvi nelatīš prof. Dr. E. Rozenšteins bija tapis par auto-ritāti mušū derīgo izrakteņu jautajumos. Ša šēi ustizība bija jāee-
gušit ar neatlaidīgu darbu, leezina pedshivojumi konsultanta peenasthūmos. Sasthūmā šahda leelata fabrika, peeaizinajuši nelatīš par konsultantu, maš ustizās, uhdōz tīkai ma-
iat atbildīgus peenasthūmus. Bet wehlat, eepajinūees ar rūspīgo darbu un wīspūšigi apshēdrtēem asthūmeem, uš E. Rozenštei-
na eereikthūmu īfdera mīljonus mašājoskūšus pahrhārttojumus fabrikas mašhīnās, lai ne-
droišōho un zītur wājādīgo šahduhdēnu šakū weetā leetoru wendabīgo zehhshēina šak-
atmenī. Resultātā augshēdrtīgs portlandze-
ments, par šo fabrika paleet weenmehr pa-
teizīga eerošinatajam.

Nevarām šhe nepeeminēt mašu raksturi-
gīgu epīhōdi. Kad E. Rozenšteins pirmo
reizi aīstahda fabrikas direktoram uš īrdeno
šahduhdēnu šakū šahduhdēšanas wājādīhu
īstahdām šemem, tas ar īhgnūmu pašata:
„Nu, tad mušū fabrika jāwēr zēet!” un ne-
maš neklausās uš aīstahdījumu, ka zehhshēi-
na šakhtmens wehš labats par šahduhdēnu
šakūem. Tītai labi wehlat, kad Rīgā eerošas
šahds Danijas īnšēneeris, direktors ar pēh-
dejo brauz Rozenšteīnam līhdī uš Zēezeri,
lai apštatītu zehhshēina šakhtmeņu laūstū-
wes. Kad Danijas īnšēneeris apštīprina, ka
īhdīs šakhtmens ir „šēlts”, direktors paleet
dīrdīgs, un fabrika ušhāht dahīgo fabrikas
pahrhārttošānu.

Mūhštas brīhdīs rodas tomehr arī pēh-
tam: Danijas mašhīnfabrikai, kur gatawos
jauno eerišgi, nohūhā daudhūs maīhūs ar
dahšhāda zētuma šakhtmeņu paraugeem, lai pahr-
hāudītu, wāj pa-
juhītā eerišhe teem derēs.

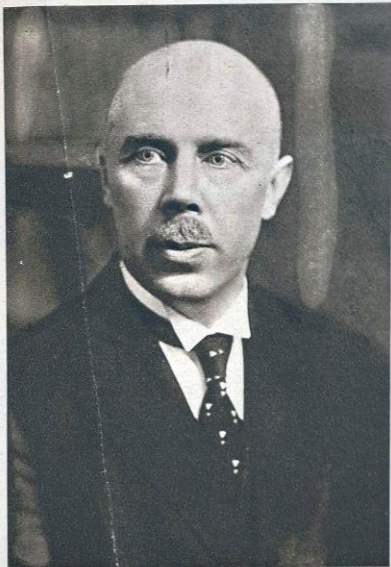
Atbilde ir pozitīwa. Kad eerišhe (bumbu dšir-
nawās) jau ušstah-
dīta, direktzija līhdī ar Danijas fabrikas mašhīnīnšēneeri un E. Ro-
zenšteīnu īšbrauz uš Zēezeri apštatīt šakhtmeņu laūstūwes. Rīmā
weetā šakhtmeņi stiprī kairušēji. Mašhīnīnšēneeris īhāta īhāubās,
wāj ar šahdu materiālu nekāpēs bumbu dšir-
nawās. Šahds no direkt-
toreem pašata E. Rozenšteīnam:
„Was für D... haben Sie uns
angezucht?”

Atbīdīgs brīhdīs! Mīljonī īš-
dōti, un ja nu teeshhām šakhtmeņu
īstahdīnatajas bumbu dšir-
nawās šakp?

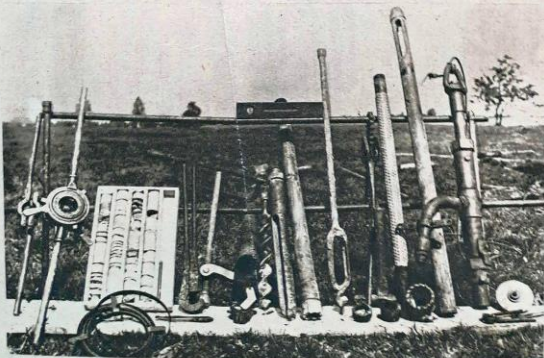
Lai gan Danijas mašhīnīn-
fabrikai arī īhāhdī parauģi nohūhītī
(tā tad atbīdīda kēstū uš fabrikū),
E. Rozenšteins ir droišōs arī bej-
tam, jo jāwos īlgajos laūstūwu un
plahšhālas atadnes pēhījūmos no-
šahdroišs, ta tīkai šhe, tuwu wīr-
īmaš, šakhtmeņi weetam šahduhdēn-
īhī tā putra, bet šahlat tee zēeti,
beesōs šahnos.

Būsdēnas tomehr tānī deenā
nēparhāhojūhās.

Ar labpatīku tōtees nelatīš
atgēerjās brīhdī, kad wairatu



Prof. Dr. E. Rozenšteins.



Instrumenti Latvijas geoloģiskēem pēhījūmeem.

šēemās, waldībās un fabrikas pahrhārttoju šahduhdēnē zementfa-
brīkas direktors īsteizees:

„Mehs tōti patēzāmees Rozenšteīna kungam, ka wīnāš muš
uš Zēezeri (t. i. zehhshēina šakhtmeņem)
nowēda!”

E. Rozenšteīna mīhligais īmaids, bej
šahubām, halstas arī uš tīhru šēdsapšīnu.

Tā šahda gadījūmā, kur E. Rozenštei-
nam nahēes jāwā laboratorijā īmēklet, wāj
šahda leela partija ahrēmju rāshōjūma at-
bīlšt wālīts ušstahdītām normām, wīnam pēh-
dahwata leela šūma, lai šēhshēens buhtū
lahwēhligās, no ka E. Rozenšteīns noteiktī
atteizees.

Mēerīgajos pēhneeka uhdēnos E. Rozen-
shēīns jūtās wīslaimīgākš. Šakhts jauns no-
wehrojūms, jauna doma modīnāja tīf leelu
juhšūnu, ka, no mālas šakhtees, radās ba-
šhās, wāj arī juhšmōshānā nēpatehējas
dahdī energijas, wāj bejātā wehshēba wārēs
īšūret tīf dahdī nēpahrhāwta darba, tīf
dahdī domu un tīf dahdī juhšūnu.

Juhšūna parāstī īšpauhdās arī dahšhās ku-
šībās: šarūnas beedra šwahhku draudhīgā pa-
rauhhshānā, mīhligā pašlapešhānā.

Sewīhāktī pēhdejā tālka, kur gīpša atra-
dnu un šahwāhtu urbūmu parauģu pēhīshō-
na bija radījūši wehshēlu rīndu jautājumu, ka
par jaunu, wehš nēšīnamu minerālu eepēh-
jantū, tā arī par pēemehhrotāku šlāfīstāziju,
juhšūna un mīhliga pašlapešhāna špilgtī bija
wehrojama.

Tomehr arī E. Rozenšteīnam nēbija
šwešhā špēzīlīstū weentūlīkās šahūhā.

Šahds mušū unīwersītatēs īnāneekš
īsteizās: „Dabi, ja wīhā pašaulē arwadīs 10
īhō darbu pilnīgi īšpāst un nowērtēt.”

Bej šhāubām, te laba teeša pahrhāpshējumu, bet nenoleeshjama arī
šēma patēshības dahā.

Sewīhāktī par dīšertāzijas darbu un gīpša šakhtū raksturojumu un
šlāfīstāziju nelatīš reshāmetī īsteizās:

„Šas pēe mums, Latwījā, tōz uš-
manīgi īslāfīs, kas spēšs nowēh-
tēt?” Diplomandu laboratorija bija
gūwūši leelu pēktrīshānu študentu-
kīmīku šarpā, jo E. Rozenšteīns,
pats pēhtīdams Latwījas eeshūs,
prata eemtereseēt tā lezhjās, tā arī
dahdīhājās ešhūstīhājās uš eeshū
rakstūwem un atteezīgām šakhtam
arī šlāfīstāzjus, šawēem dahdī-
šēem diplomandēem ušdewa dīplom-
darbu tematūs Latwījas apshāhtū
pēhtīshānā.

Pā konsultantam un īmēhģina-
jumu laboratorijas wadītājam, wī-
nam bija plahšhā pašhīshānās un
leela autorīatē rūspneeku aprīn-
dās, kadēhī wīnāš dahdšēem abšō-
wenteem apghāwja arī darbu.

Prof. Dr. E. Rozenšteīns mī-
ra 1933. g. 13. februarī ar šēds-
treeku, 46 gadu weģūmā.

• **Z. LANCMAŅA RAKSTS, VĒLTĪTS KOLĒGA EIŽENA ROZENŠTEINA PIEMIŅAI. IZGRIEZUMS NO ŽURNĀLA "ATPŪTA", 1934.G., J. GRESTES KOLEKCIJĀ.**

• **IESPĒJAMS, NE VISI Z. LANCMAŅA PUBLICĒTIE DARBI IR APZINĀTI. Z. LANCMANIS PARAKSTĪJĀS NE VIEN KĀ VISIEM ZINĀMAIS LĪDUMNIEKS, BET ARĪ, PIEM., NOVĒROTĀJS, ARĪ KĀ LEJASCIEMIETS, MŪZEJNIEKS. GRESTES UZSKAITĪTAJOS LANCMAŅA PUBLICĒTAJOS RAKSTOS NAV IEKĻAUTAS, PIEMĒRAM, FOTOGRĀFIJAS LATVIEŠU KONVERSĀCIJAS VĀRDNĪCĀ UN RAKSTU KRĀJUMĀ LATVIJAS ZEME, DABA, TAUTA, LANCMAŅA IZDOTĀS ATKLĀTNES.**



JĀNA GRESTES IEKĀRTOTAIS
EKSPOZĪCIJAS STENDS:
IEVĒROJAMĀKIE LATVIJAS DZĪĻU
PĒTNIEKI - ĢEOLOGI – K. GRĒVINKS,
E. TOLLS, B. DOSS, E. ROZENŠTEINS,
J. KUPCIS, Z. LANCMANIS.
1939. G. OTTO BIRZGAĻA FOTO.

800

ИЗДАТЕЛЬ

ЕДИНСТВЕННЫЙ ЭКЗЕМПЛЯР

Лит.

Гор.

УЧРЕЖДЕНИЕ ИЛИ ПРЕДПРИЯТИЕ

ДЕЛО

от

до

ПРИМЕЧАНИЕ

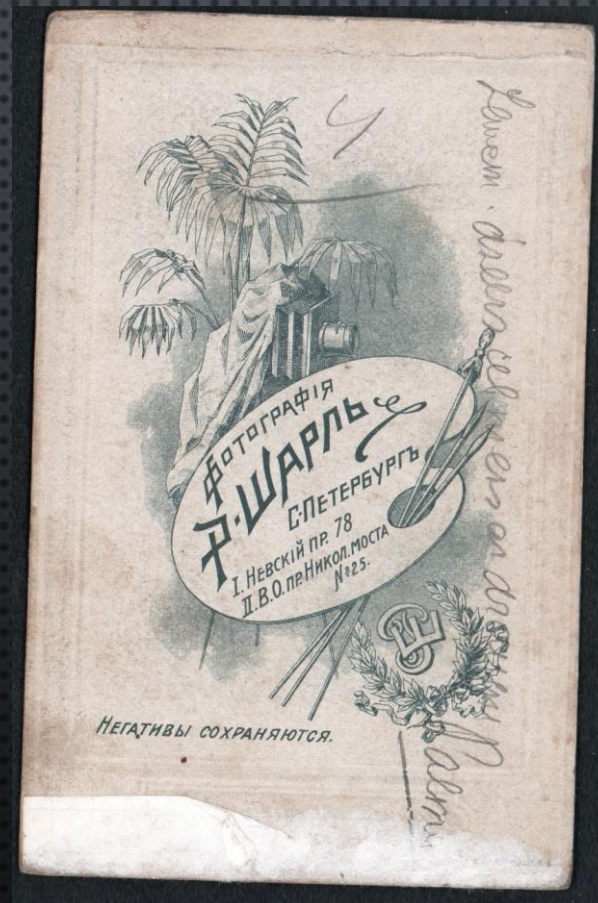
Mūsu dzimtās zemes
pētīšana
Lancmana - Līdumnieku
piemīņai.
(Šo rakstu vajūmi
velti draugi.)

MANUSKRIPTA "Z. LANCMANIS DARBĀ UN DZĪVĒ" APVĀKS
AR ĢEOLOĢIJAS FONDA NUMURU. TĀ TEKSTS UN TAJĀ
IEKĻAUTIE ATTĒLI BŪS PIEEJAMI LU REPOZITORIJĀ.



Z. LANCMANIS – VIENS NO DZELZCEĻNIEKIEM (PIRMAIS NO KREISĀS). 1900. G. FOTOGRĀFIJA – ATKLĀTNE. ATZĪMES AR ZĪMULI NORĀDA, KĀ TĀ REDIĢĒJAMA, IEVIETOJOT IESPIEDDARBĀ.

Z. LANCMANIS – DZELZCEĻNIEKS, AR DRAUGU PALMU PĒTERBURGĀ AP 1917. G. PALMA ROSINĀJA
Z. LANCMANI APGŪT ZINĀŠANAS PAŠMĀCĪBĀ. PĒTERBURGA, A. ŠARLA FOTODARBNĪCA. UZ
FOTOGRĀFIJAS REDZAMAS ZĪMUĻA ATZĪMES – NORĀDES, KĀ REDIĢĒJAMA FOTOGRĀFIJA, TO
IEVIETOJOT IESPIEDDARBĀ.





Рига, Александровская 17
Alexanderstr. 17 * Aleksandra ceļā 17
* Rīga *

16670.

2/3

9

Фотографическое заведение
И. РЪКСТЪ, РИГА

Александровская улица 17
:: Телефонъ 16-64 ::



Fotografiska eestahde
J. REEKSTS, RIGĀ

Aleksandra ceļā № 17
:: Telefons 16-64 ::



Photographisches Atelier
J. REEKST, RIGA

Alexander - Strasse 17
:: Telephon 16-64 ::

*Лансманис и Алвини
29.11.15*

**ZELMĀRS LANCMANIS
AR DZĪVESBIEDRI
MARIJU ALVĪNI,
DZIM. ŠVARCU,
LEJASCIEMĀ, AP
1915. G.
FOTODARBNĪCA: J.
RIEKSTS RĪGĀ.**



ZELMĀRS LANCMANIS AR
DZĪVESBIEDRI MARIJU.
PĒTERBURGA, A. ŠARLA
FOTODARBNĪCA, AP 1917.
G.



**Z. LANCMANIS AR SIEVU MARIJU,
DĒLU OĻĢERTU UN MĀTI EMĪLIJU.
STRAZDUMUIŽĀ 1920. G.**



ZELMĀRS LANCMANIS AR SIEVU
MARIJU UN DĒLU OĻĢERTU.
1923. G.
FOTODARBNĪCA: F. CIELAVS
RĪGĀ



FOTOGRAFĪJAI KLĀT J. GREŠTES RAKSTĪTA ZĪMĪTE: "LANCMAŅA DZĪVES BIEDRE – SKOLOTĀJA MARIJA L., DĒLS OĻĢERTS UN L. MĀTE EMĪLIJA. L. MĀTE MIRA 1936. GADĀ. DĒLS OĻĢERTS – TAGAD JAU KARADIENESTU BEIDZIS, STUDĒ INŽENIERU ZINĀTNES. DOD LABAS CERĪBAS."

OĻĢERTS LANCMANIS INŽENIERZINĀTŅU STUDIJAS LU BEIDZA 1941. GADĀ.

1949. G. IERADĀS KANĀDĀ KOPĀ AR MĀTI.

MIRIS 2003. G.

Lancmaņa dzīves biedre - skolotāja Marija L.,
dēls Oļģerts un ^{viņa} māte Emīlija.
L. māte mira 1936. gadā. Dēls Oļģerts - tagad
jau karadienestu beidzis, studē inženieru zinātnes.
Dod labas cerības.



**RĪGAS STRAZDUMUIŽAS
SKOLĀ – 1933. G.,
VIDŪ Z. LANCMANIS AR
DŽĪVESBIEDRI.**



**STRAZDUMUIŽAS (JUGLAS)
PAMATSKOLA, KUR Z. LANCMANIS
STRĀDĀJA 1919-1935. G.**



FOTOGRĀFIJA - ATKLĀTNE. OTRĀ PUSĒ
ZELMĀRA LANCMAŅA RAKSTĪTS TEKSTS:
"SVĒTAIS UPURU OZOLS VALMIERAS PAG.
PIE SĪMANĒNU MĀJĀM 10 KM NO
VALMIERAS. ZEM OZOLA EKSKURSANTI -
VALMIERAS PILSĒTAS INTELIGENCE AR
SKOLOTĀJU VOL. BALODI (1) — DZEJNIEKA
RIETEKĻA (2) BRĀLI — PRIEKŠGALĀ. 1882.
G. VASARAS SVĒTKOS OZOLA APMĒRS 29
PĒDAS. ŠIS OZOLS NO VIEGLPRĀTĪGIEM VAI
ĻAUNPRĀTĪGIEM CILVĒKIEM TIKA
NODEDZINĀTS 1920. G. VASARAS
SVĒTKOS."

10 cm
CARTE POSTALE 3/4.
Svētais upuru ozols Valmieras pag. pie
Sīmanēnu mājām, 10 km no Valmieras.
Zem ozola ekskursanti - Valmieras pilsētas inteliģence
ar skolotāju Vol. Balodi (1) - dzejnieka Rietekļa (2).
brāli - priekšgalā 1882. g. vasaras svētkos -
Ozola apmērs 29 pēdas. Šis ozols no vieglprātīgiem
vai ļaunprātīgiem cilvēkiem tika nodežināts
1920. g. vasaras svētkos. t/v



**FOTOGRĀFIJA - ATKLĀTNE. OTRĀ PUSĒ
ZELMĀRA LANCMANA RAKSTĪTS TEKSTS:
“SĪMANĒNU SVĒTĀ OZOLA ATLIEKAS. ŠIS
OZOLS NO NEGĒĻIEM 1920. G. VASARAS
SVĒTKU RĪTĀ TICIS NODEDZINĀTS. PIE
CELMA SĒD SIRMAIS DZEJNIEKS RIETEKĻIS
(1).”**



**KŪKOVAS (KUHVAS) KLINTIS.
Z. LANCMAŅA FOTO.
Z. LANCMANIS SĀKA PĒTĪT
KAĻĶAKMENS IZPLATĪBU UN
IEGUVES IESPĒJAS LATVIJAS
AUSTRUMOS. 1930-1935. G.**



**Z. LANCMANIS — (KREISAJĀ MALĀ) — EKSKURSIJAS
VADĪTĀJS. AP 1930. G. OTTO BIRZGAĻA FOTO.**

RĪGAS 1. MEŽA KAPOS.

1935. G. UZ Z. LANCMAŅA KAPA TIKA UZLIKTS PIEMIŅAS AKMENS – GRANĪTA PLĀKSNE NO MINERĀLVIELU PĒTĪŠANAS BIEDRĪBAS. 1938. G. J. GRESTE ZIŅOJA PAR LIELA ŠŪNAKMENS PIEMINEKĻA UZSTĀDĪŠANU. UZ TĀ BIJA UZRAKSTS “MŪSU DABAS UN KULTŪRAS SVĒTUMU SARGAM”.

J. GRESTES SAVĀKTAJOS MATERIĀLOS ATRODAMA ŠĪ FOTOGRĀFIJA, KUR REDZAMA Z. LANCMAŅA DRAUGA UN PĒTĪJUMU BIEDRA EIŽENA ROZENŠTEINA ATDUSAS VIETU. ABU ZINĀTNIĒKU PIEMINEKĻI ZĀĢĒTI NO VIENA BLUĶA – NO KOPĪGI PĒTĪTĀ ALLAŽU ŠŪNAKMENS.

TAGADĒJAIS E. ROZENŠTEINA PIEMINEKLIS PIEMINEKLIS ATŠĶIRAS NO FOTOATTĒLĀ REDZAMĀ (FOTOGRAFĒTS PIRMS 1943. G.), TAS IR PĀRVEIDOTS.

