

Demogrāfijas izaicinājumi un demogrāfiskās politikas aktualitātes

2019.gada 21.novembris

Dr.demogr., M.iur. Līga Āboliņa

Kas ir demogrāfija?

nie uzdevumi - uzlabot x How to take screenshot on HP El x +

https://www.delfi.lv/news/national/politics/latvijas-galvenie-uzdevumi-uzlabot-demografiju-izveidot-efektivu-parvaldi-un-ekonomiku-akcente-murniece.d?id=...

DELFI portālā tiek izmantotas sīkdatnes (angļu val. "cookies"). Turpinot lietot šo portālu, Jūs s uzkrāsim un izmantosim sīkdatnes Jūsu ierīcē.

Uzzināt vairāk Pieņemt u


DELFI > Latvijā > Sabiedrība

18.11.2019 13:29

Latvijas galvenie uzdevumi - uzlabot demogrāfiju, izveidot efektīvu pārvaldi un ekonomiku, akcentē Murniece (159)

LETA

365 f t d u p e i



Monikas intelektuālais romāns ar Q 065 turpinās līdz šim.

PĒRKOT DIVATĀ, OTRS IETVARŠ - BEZ MAKSAS*

BRILLES NO 55€

* pasūtīt brilles ar Fielmann kolekcijas ietvaru

atradīsi savu pāri fielmann



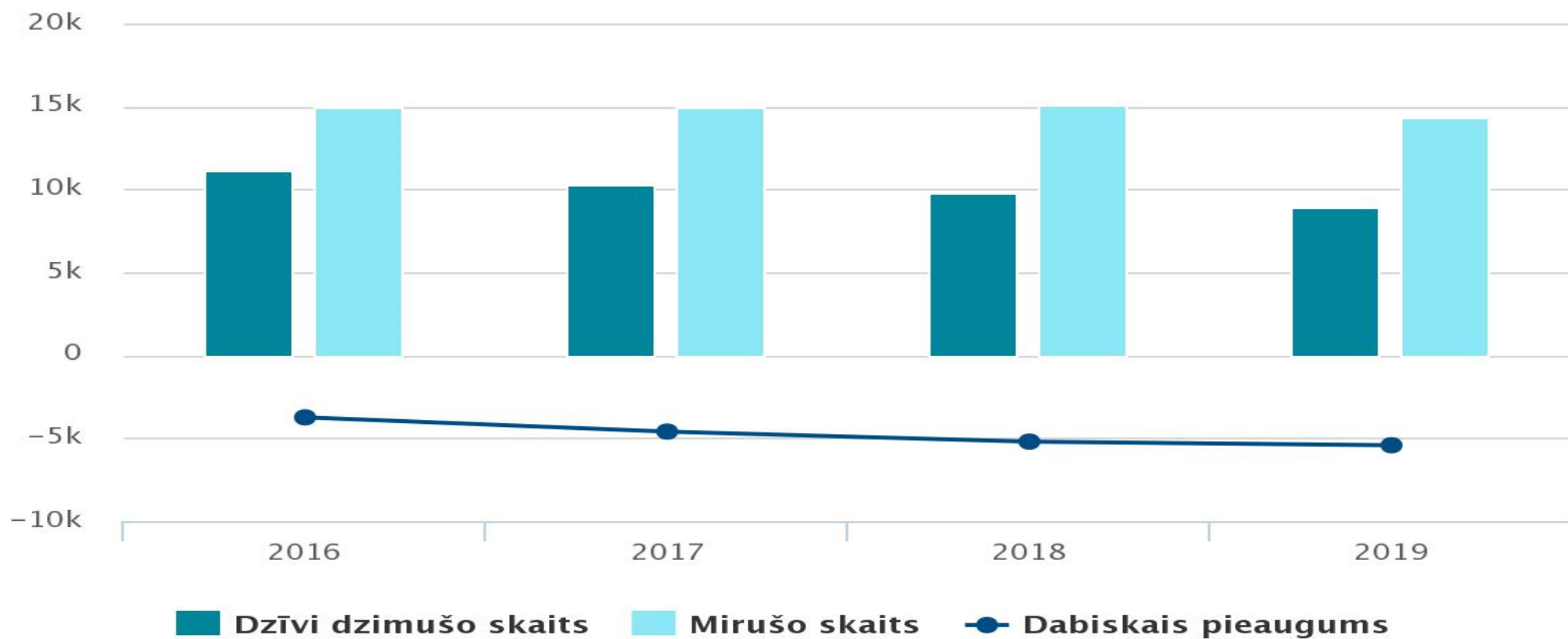
- Termins “demogrāfija” ir radies no diviem grieķu vārdiem “demos” – tauta un “graphō” – aprakstīšana (rakstīšana)
- Tātad demogrāfija ir zinātne par iedzīvotājiem

- Demogrāfiskā situācija – noteikts cilvēku populācijas attīstības stāvoklis, kuru raksturo speciālu rādītāju komplekss
 - **Galvenie demogrāfiskie rādītāji ietver datus par iedzīvotāju skaitu pēc dažādām demogrāfiskajām pazīmēm un galvenajiem demogrāfiskajiem rādītājiem – noslēgto un šķirto laulību skaitu, dzimušo un mirušo skaitu u.c.**

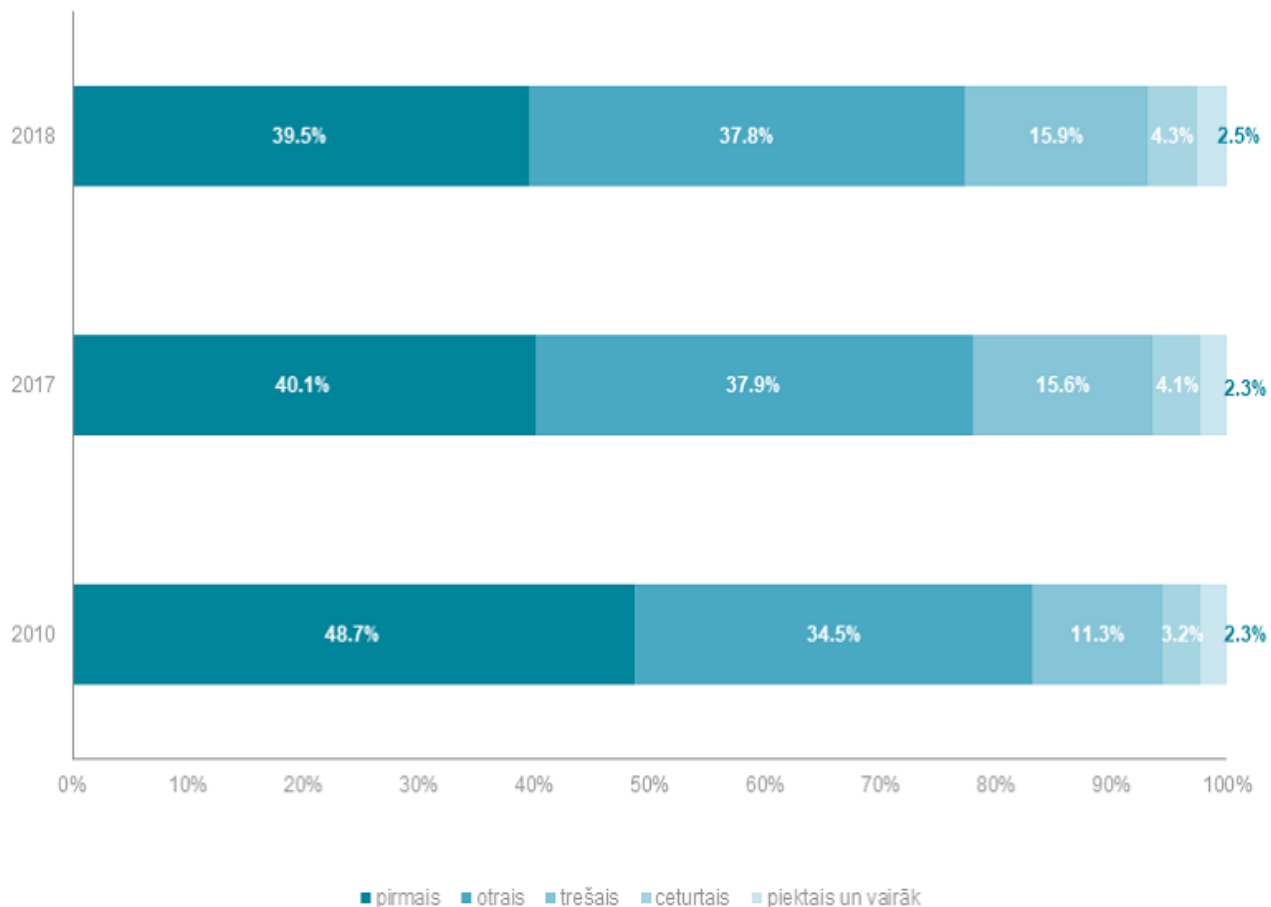
Avoti: Zvidriņš P. Demogrāfija., 2003; Nacionālā enciklopēdija.

Kāda tad ir Latvijas demogrāfiskā situācija?

Galvenie iedzīvotāju dabiskās kustības rādītāji 2016.–2019.
gada pirmajā pusgadā

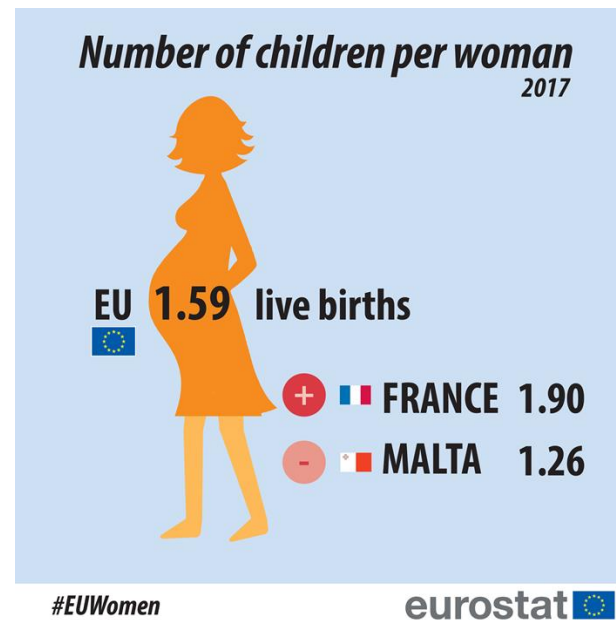
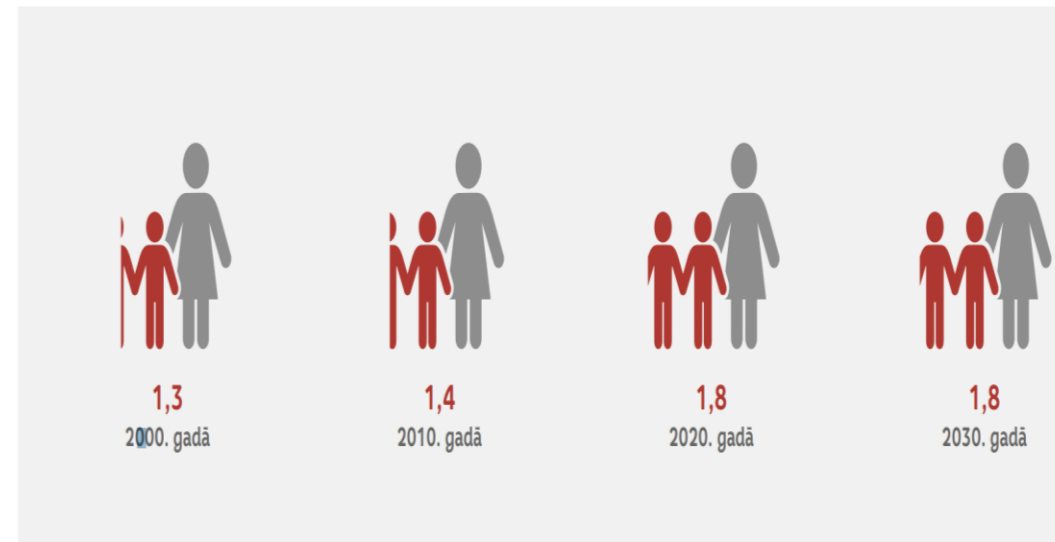


Dzīvi dzimušo bērnu īpatsvars pēc dzimšanas secības 2010., 2017., 2018.gadā (procentos)

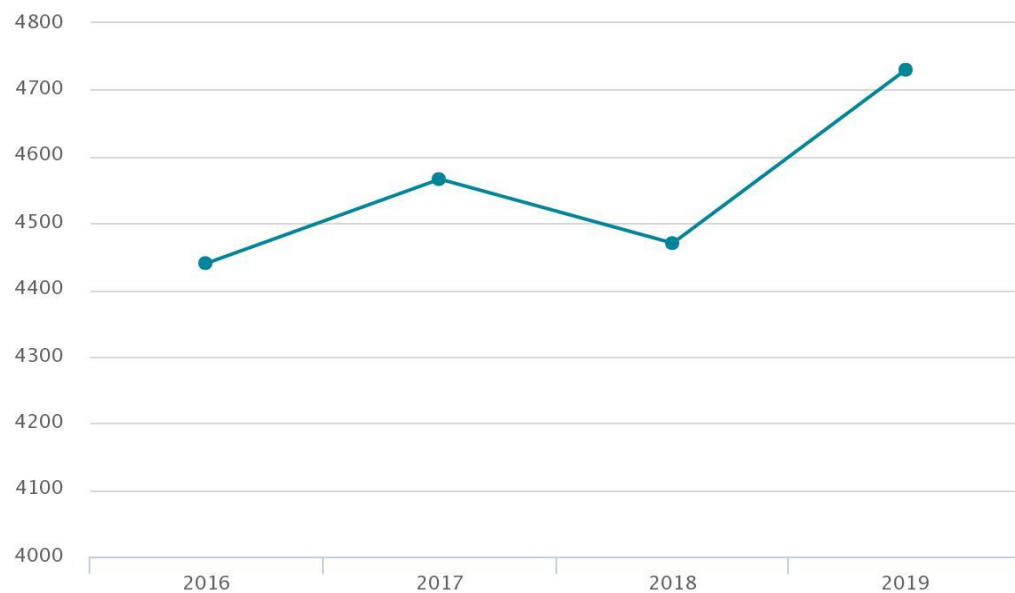


Avoti: CSP; Certus, Latvijas demogrāfiskais portrets šodien... un rīt. Politikas pārskats 3/2017, EUROSTAT.

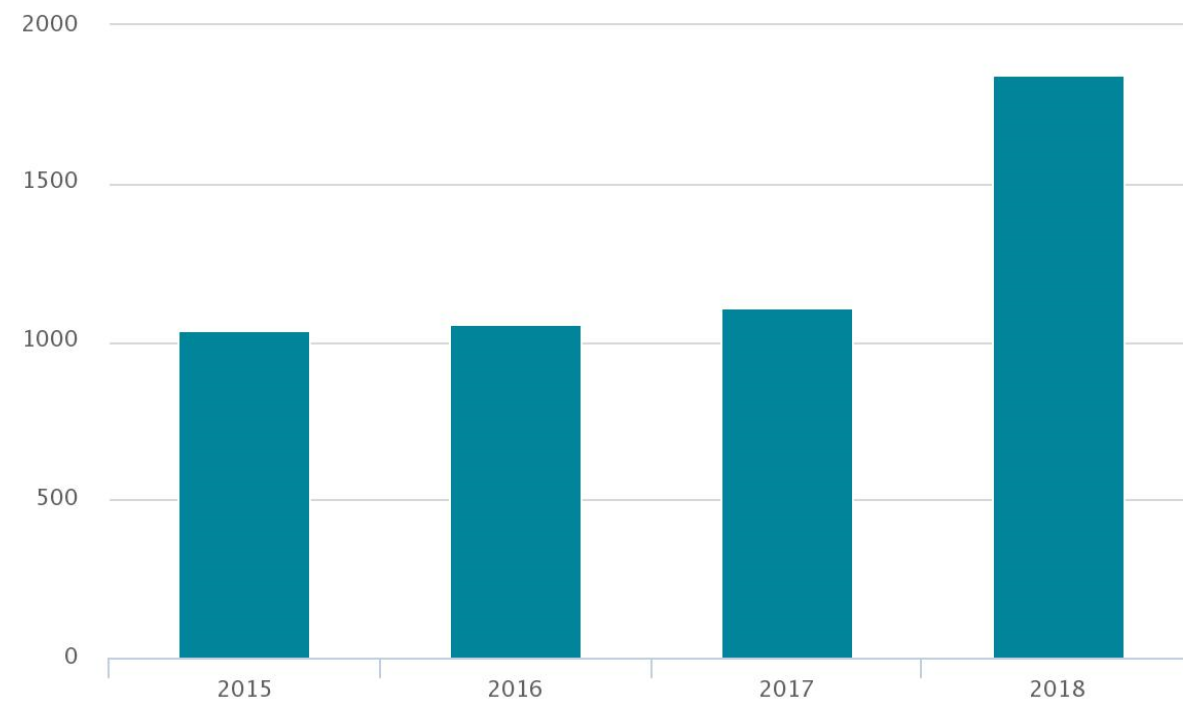
Dzimstības līmenis Latvijā no 2000. līdz 2030. gadam (jaundzimušie uz vienu sievieti) ¹⁶



Noslēgto laulību skaits 2016.-2019. gada pirmajā pusgadā



Laulāto senioru (60+) skaits 2015.-2018. gadā

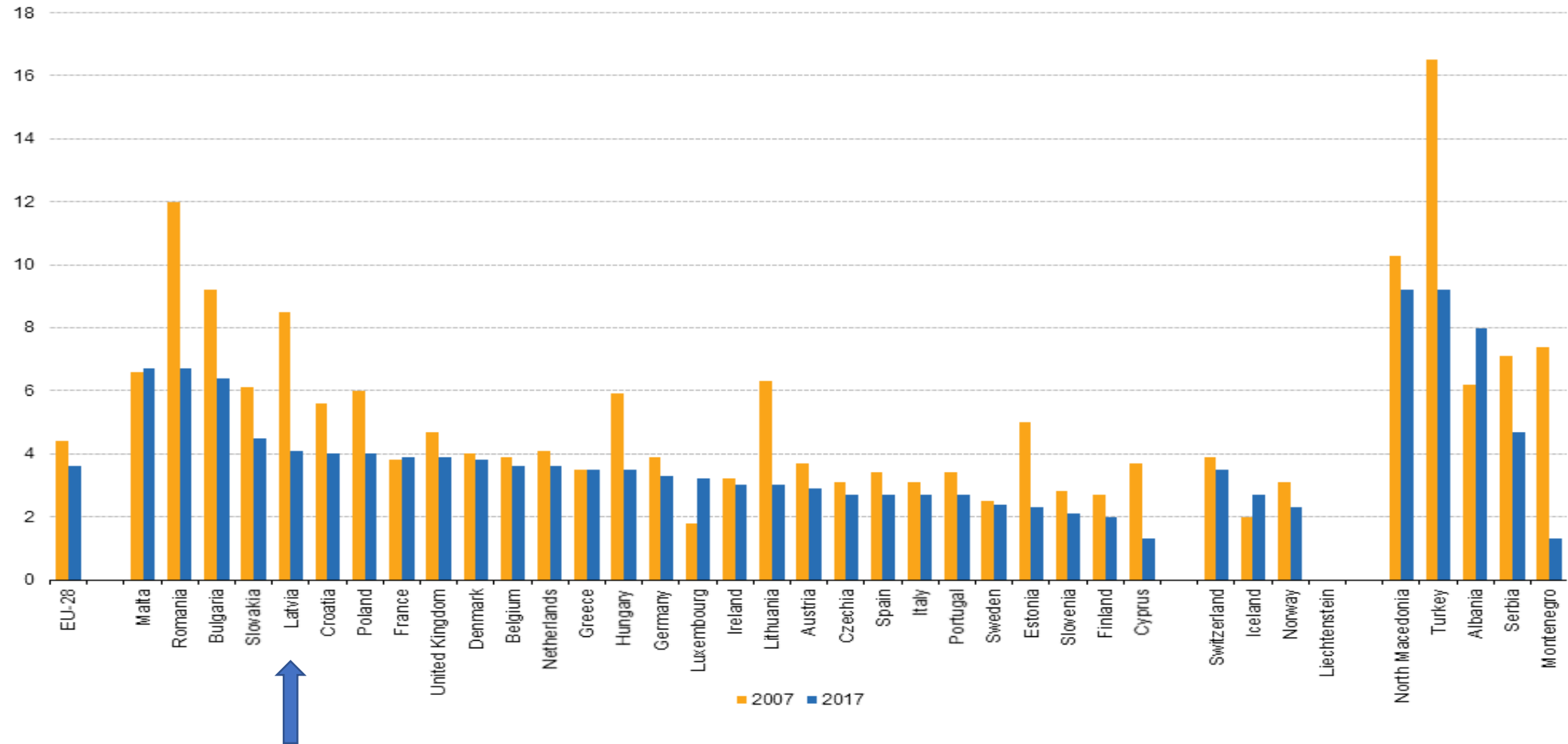


<https://likumi.lv/doc.php?id=38048>

Grozījumi veikti 2018. gada 26. aprīlī. Sākot ar 2019. gadu, mirušā laulātais ir tiesīgs saņemt 50 % no mirušā laulātā pensijas gadu pēc laulātā nāves

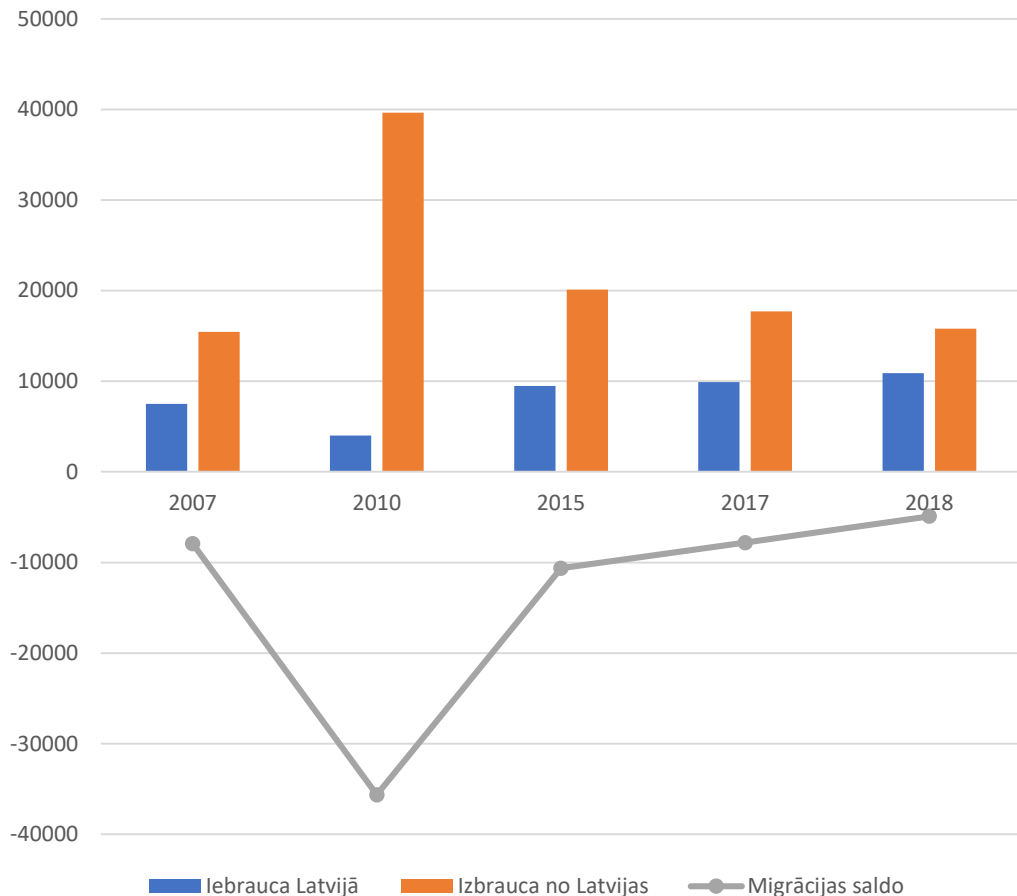
Infant mortality, 2007 and 2017

(deaths per 1 000 live births)



Source: Eurostat (online data code: demo_minfind)

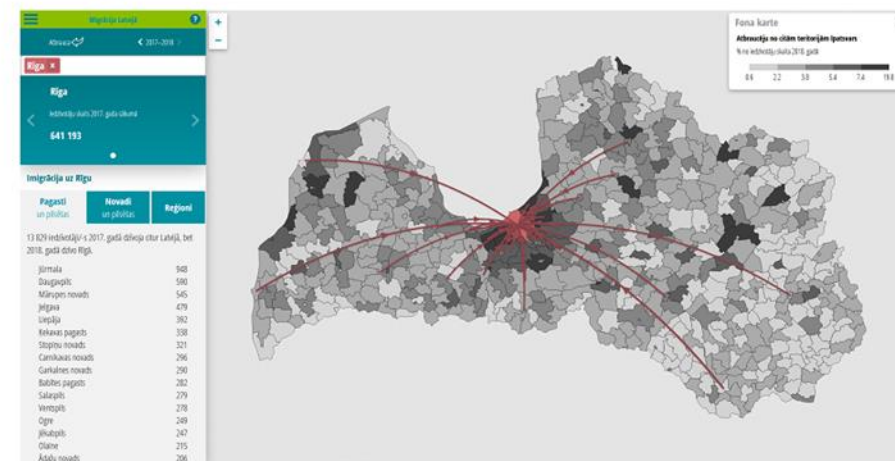
Iedzīvotāju ilgtermiņa migrācija



zivotaji/teritoriala-eksperimentala/meklet-tema/387-migracija-latvija-2018

Infografika

Migrācija Latvijā, 2018



migracija.csb.gov.lv

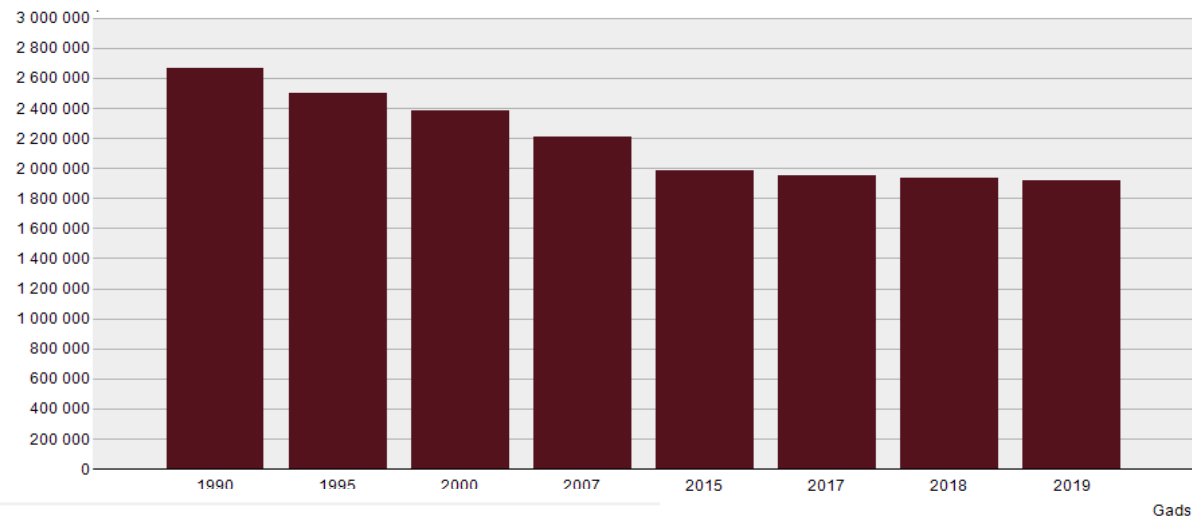
Centrālā statistikas pārvalde (CSP) izveidojusi interaktīvu tīmekļa rīku par Latvijas iedzīvotāju iekšzemes migrāciju, kurā var skatīt iedzīvotāju pārvietošanos Latvijas robežās kopš 2000. gada.

Dati Latvijas kartē skatāmi par statistiskajiem reģioniem, novadiem, pagastiem un pilsētām. Kartē var pārslēgt migrācijas plūsmu virzienu (aizbrauca, atbrauca) un mainīt laika periodu (2000.–2018., 2011.–2018. un 2017.–2018. g.). Var atlasīt top 5, 10 vai 30 teritorijas vai visas teritorijas punktu diagrammu kartes gadījumā, uz kurām aizbrauca izvēlētajā teritorijā iemītnieki vai no kurām izvēlētajā teritorijā iedzīvotāji ieradās.

Vairāk par interaktīvo tīmekļa rīku var lasīt CSP preses ziņojumā "[Vizualizētas iedzīvotāju migrācijas plūsmas Latvijas teritorijā](#)".

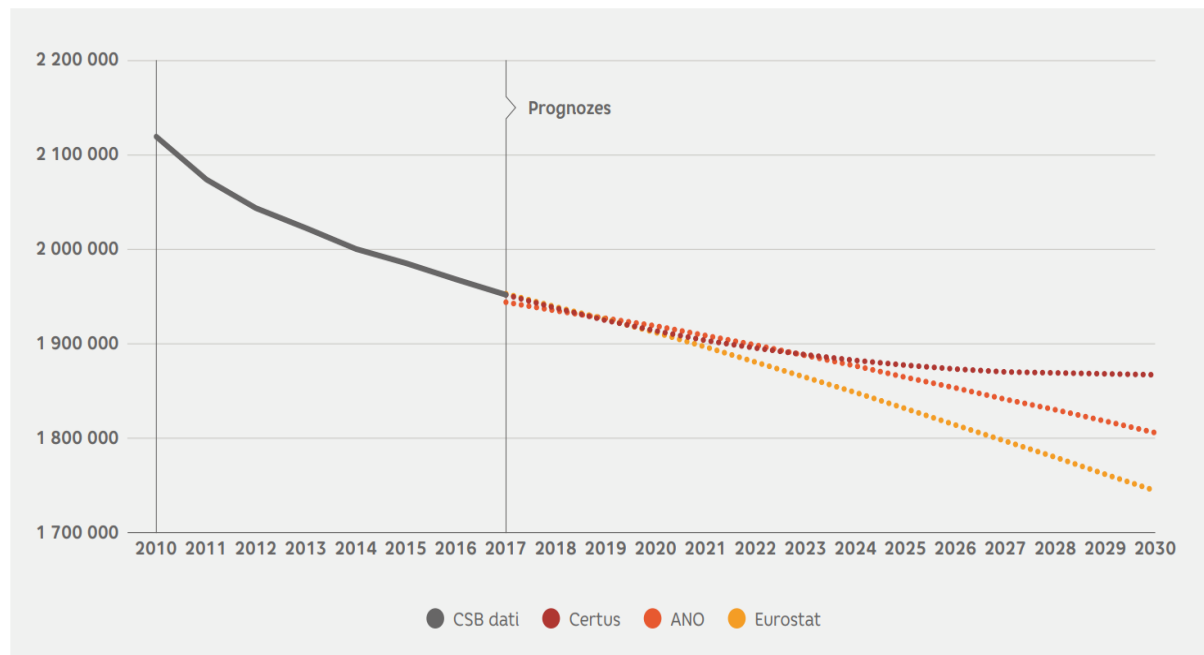
Publicēšanas datums
06.09.2018

Iedzīvotāju skaita izmaiņas un prognozes

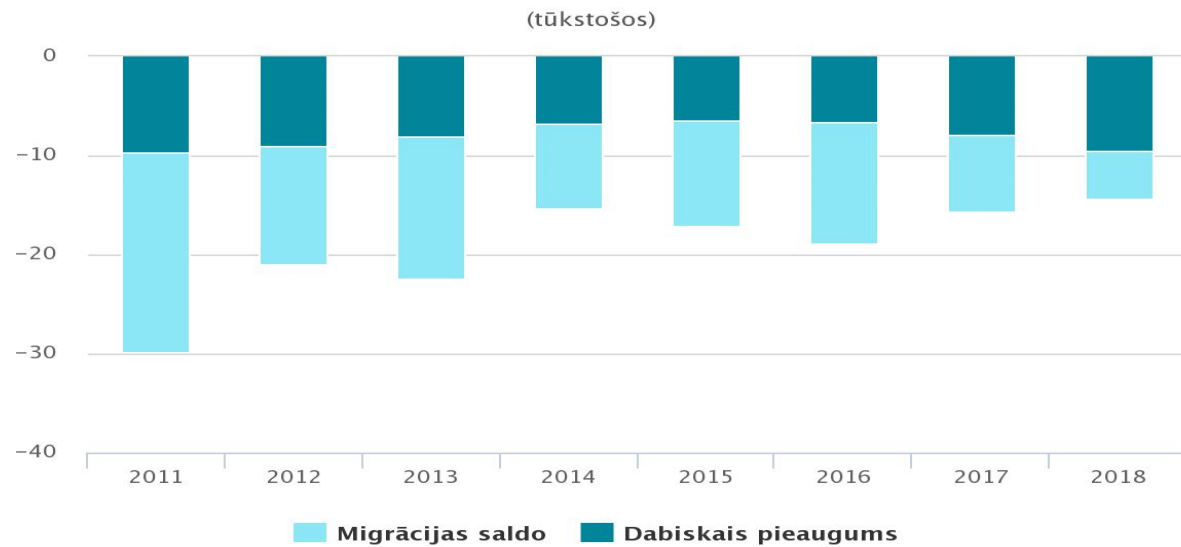


Eurostat, ANO un Certus Latvijas demogrāfiskās prognozes³

2. attēls



Iedzīvotāju skaita izmaiņas Latvijā 2011.–2018. gadā

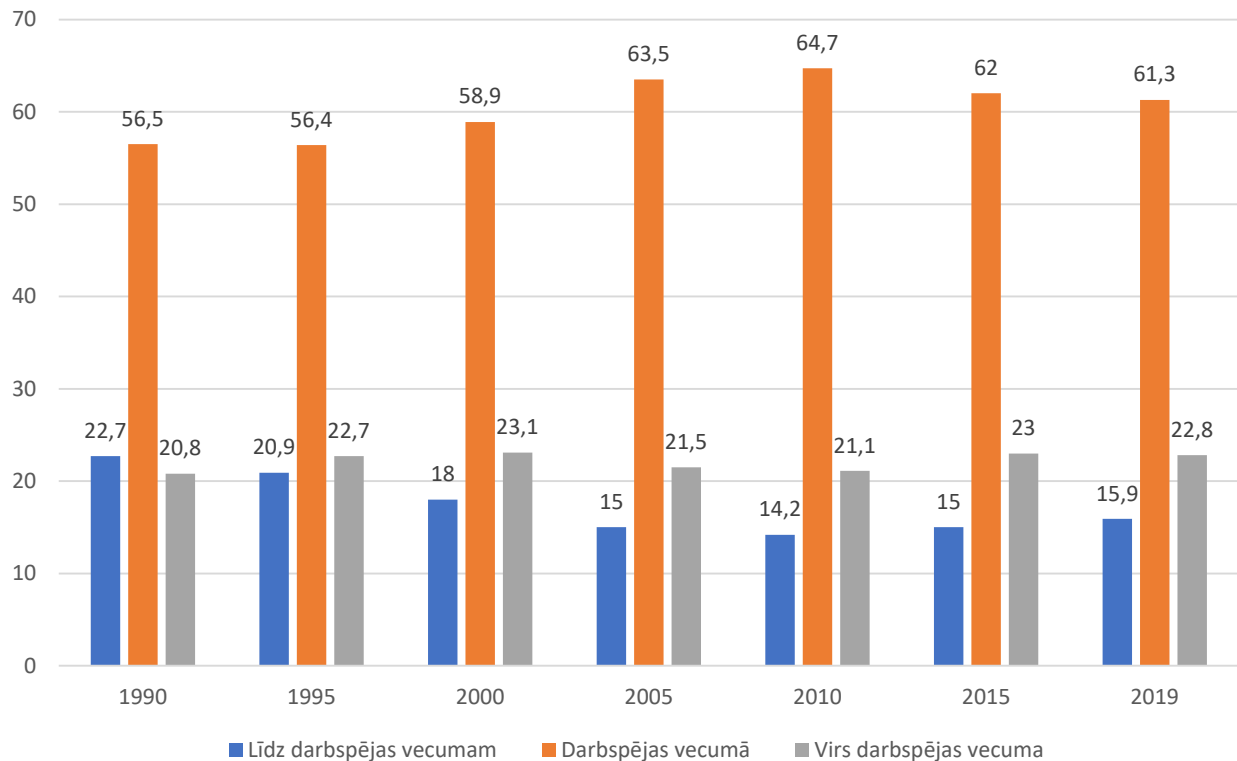


Skatīt CSP datubāzē: ISG020

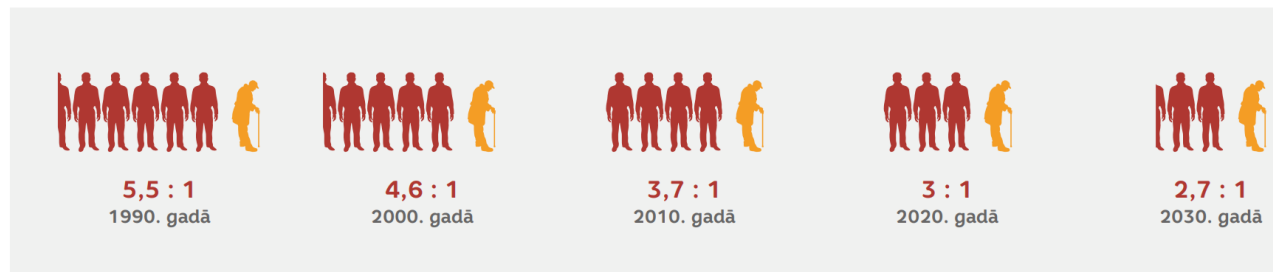
Avoti: CSP; Certus, Latvijas demogrāfiskais portrets šodien... un rīt.

Politikas pārskats 3/2017.

Iedzīvotāju skaits līdz darbības, darbības un virs darbības vecuma grupās (%)

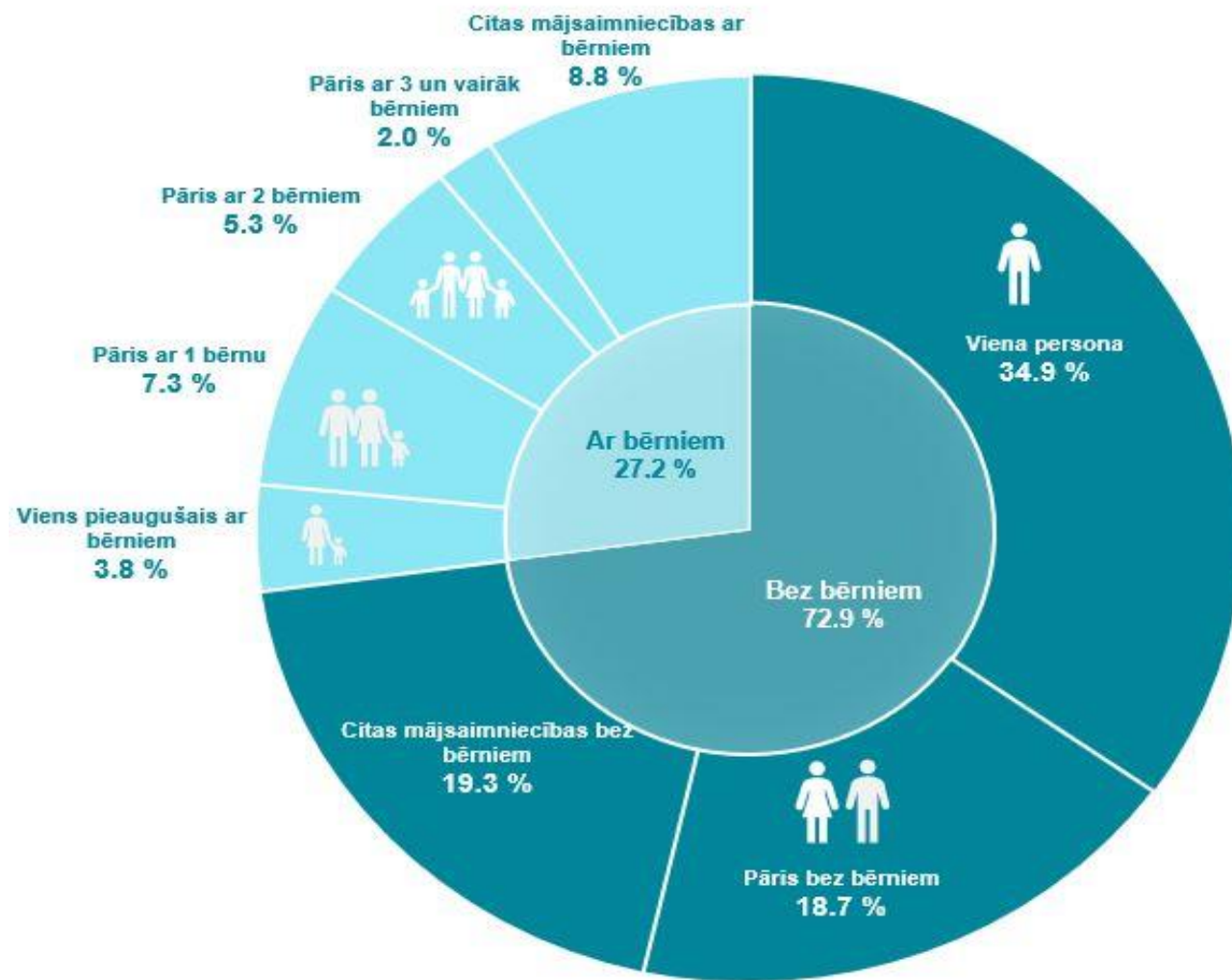


Vecumatkarības rādītājs Latvijā no 1990. līdz 2030. gadam (darbspējīgo iedzīvotāju skaits uz vienu pensionāru) ²⁰

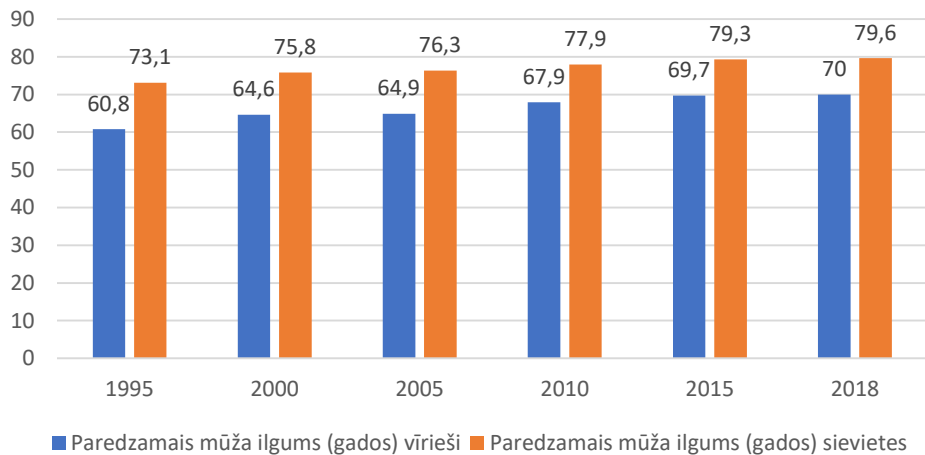


LUO JIE / CHINA DAILY

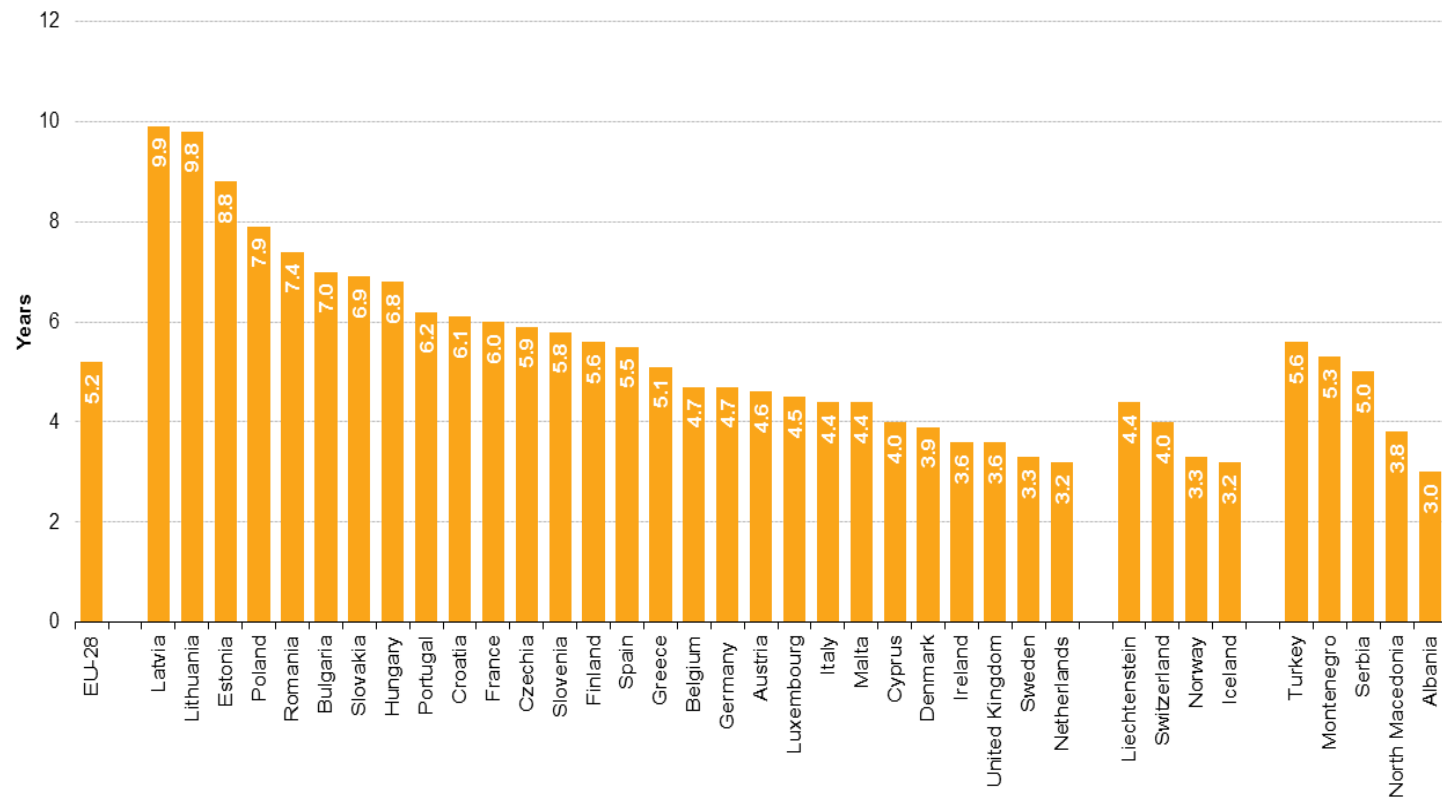
Mājsaimniecību sadalījums pēc demogrāfiskā tipa 2018. gadā
(procentos)



Paredzamais mūža ilgums (gados) un mūža ilguma rādītāji



Life expectancy at birth, gender gap, 2017
(years, female life expectancy - male life expectancy)



Life expectancy at birth, 1980-2017

(years)

	Total							Males							Females						
	1980	1990	2000	2010	2015	2016	2017	1980	1990	2000	2010	2015	2016	2017	1980	1990	2000	2010	2015	2016	2017
EU-28 (*)	:	:	:	79.9	80.6	81.0	80.9	:	:	:	76.9	77.9	78.2	78.3	:	:	:	82.8	83.3	83.6	83.5
Belgium	73.3	76.2	77.9	80.3	81.1	81.5	81.6	69.9	72.7	74.6	77.5	78.7	79.0	79.2	76.7	79.5	81.0	83.0	83.4	84.0	83.9
Bulgaria	71.1	71.2	71.6	73.8	74.7	74.9	74.8	68.4	68.0	68.4	70.3	71.2	71.3	71.4	73.9	74.7	75.0	77.4	78.2	78.5	78.4
Czechia	70.4	71.5	75.1	77.7	78.7	79.1	79.1	66.9	67.6	71.6	74.5	75.7	76.1	76.1	74.0	75.5	78.5	80.9	81.6	82.1	82.0
Denmark	74.2	74.9	76.9	79.3	80.8	80.9	81.1	71.2	72.0	74.5	77.2	78.8	79.0	79.2	77.3	77.8	79.2	81.4	82.7	82.8	83.1
Germany	73.1	75.4	78.3	80.5	80.7	81.0	81.1	69.6	72.0	75.1	78.0	78.3	78.6	78.7	76.2	78.5	81.2	83.0	83.1	83.5	83.4
Estonia (*)	69.5	69.9	71.1	76.0	78.0	78.0	78.4	64.2	64.7	65.6	70.9	73.2	73.3	73.8	74.3	74.9	76.4	80.8	82.2	82.2	82.6
Ireland	:	74.8	76.6	80.8	81.5	81.8	82.2	:	72.1	74.0	78.5	79.6	79.9	80.4	:	77.7	79.2	83.1	83.4	83.6	84.0
Greece	75.3	77.1	78.6	80.6	81.1	81.5	81.4	73.0	74.7	75.9	78.0	78.5	78.9	78.8	77.5	79.5	81.3	83.3	83.7	84.0	83.9
Spain	75.5	76.9	79.3	82.4	83.0	83.5	83.4	72.3	73.3	75.8	79.2	80.1	80.5	80.6	78.5	80.6	82.8	85.5	85.7	86.3	86.1
France	:	:	79.2	81.8	82.4	82.7	82.7	:	:	75.3	78.2	79.2	79.5	79.6	:	:	83.0	85.3	85.6	85.7	85.6
Croatia	:	:	:	76.7	77.5	78.2	78.0	:	:	:	73.4	74.4	75.0	74.9	:	:	:	79.9	80.5	81.3	81.0
Italy	:	77.1	79.9	82.2	82.7	83.4	83.1	:	73.8	76.9	79.5	80.3	81.0	80.8	:	80.3	82.8	84.7	84.9	85.6	85.2
Cyprus	:	:	77.7	81.5	81.8	82.7	82.2	:	:	75.4	79.2	79.9	80.5	80.2	:	:	80.1	83.9	83.7	84.9	84.2
Latvia	:	:	:	73.1	74.8	74.9	74.9	:	:	:	67.9	69.7	69.8	69.8	:	:	:	78.0	79.5	79.6	79.7
Lithuania	70.5	71.5	72.1	73.3	74.6	74.9	75.8	65.4	66.4	66.7	67.6	69.2	69.5	70.7	75.4	76.3	77.4	78.9	79.7	80.1	80.5
Luxembourg (*)	72.8	75.7	78.0	80.8	82.4	82.7	82.1	70.0	72.4	74.6	77.9	80.0	80.1	79.9	75.6	78.7	81.3	83.5	84.7	85.4	84.4
Hungary	69.1	69.4	71.9	74.7	75.7	76.2	76.0	65.5	65.2	67.5	70.7	72.3	72.6	72.5	72.8	73.8	76.2	78.6	79.0	79.7	79.3
Malta	70.4	:	78.5	81.5	82.0	82.6	82.4	68.0	:	76.3	79.3	79.8	80.6	80.2	72.8	:	80.5	83.6	84.1	84.4	84.6
Netherlands	:	77.1	78.2	81.0	81.6	81.7	81.8	:	73.8	75.6	78.9	79.9	80.0	80.2	:	80.2	80.7	83.0	83.2	83.2	83.4
Austria	72.7	75.8	78.3	80.7	81.3	81.8	81.7	69.0	72.3	75.2	77.8	78.8	79.3	79.4	76.1	79.0	81.2	83.5	83.7	84.1	84.0
Poland (*)	:	70.7	73.8	76.4	77.5	78.0	77.8	:	66.3	69.6	72.2	73.5	73.9	73.9	:	75.3	78.0	80.7	81.6	82.0	81.8
Portugal	71.5	74.1	76.8	80.1	81.3	81.3	81.6	67.9	70.6	73.3	76.8	78.1	78.1	78.4	74.9	77.5	80.4	83.2	84.3	84.3	84.6
Romania	69.2	69.9	71.2	73.7	74.9	75.3	75.3	66.6	66.7	67.7	70.0	71.4	71.7	71.7	71.9	73.1	74.8	77.7	78.6	79.1	79.1
Slovenia	:	73.9	76.2	79.8	80.9	81.2	81.2	:	69.8	72.2	76.4	77.8	78.2	78.2	:	77.8	79.9	83.1	83.9	84.3	84.0
Slovakia	70.4	71.1	73.3	75.6	76.7	77.3	77.3	66.7	66.7	69.2	71.8	73.1	73.8	73.8	74.4	75.7	77.5	79.3	80.2	80.7	80.7
Finland	73.7	75.1	77.8	80.2	81.6	81.5	81.7	69.2	71.0	74.2	76.9	78.7	78.6	78.9	78.0	79.0	81.2	83.5	84.4	84.4	84.5
Sweden	75.8	77.7	79.8	81.6	82.2	82.4	82.5	72.8	74.8	77.4	79.6	80.4	80.6	80.8	79.0	80.5	82.0	83.6	84.1	84.1	84.1
United Kingdom	:	:	78.0	80.6	81.0	81.2	81.3	:	:	75.5	78.6	79.2	79.4	79.5	:	:	80.3	82.6	82.8	83.0	83.1
Iceland	76.8	78.1	79.7	81.9	82.5	82.2	82.6	73.5	75.5	77.8	79.8	81.2	80.4	81.1	80.4	80.7	81.6	84.1	83.8	84.1	84.3
Liechtenstein	:	:	77.0	81.8	82.7	82.3	83.7	:	:	73.9	79.5	80.9	80.6	81.6	:	:	79.9	84.3	84.5	84.0	86.0
Norway	75.8	76.6	78.8	81.2	82.4	82.5	82.7	72.4	73.4	76.0	79.0	80.5	80.7	81.0	79.3	79.9	81.5	83.3	84.2	84.2	84.3
Switzerland	75.7	77.5	80.0	82.7	83.0	83.7	83.7	72.3	74.0	77.0	80.3	80.8	81.7	81.6	79.0	80.9	82.8	84.9	85.1	85.6	85.6
Montenegro	:	:	:	76.1	76.5	76.5	76.6	:	:	:	73.6	74.4	74.1	73.9	:	:	:	78.5	78.6	78.9	79.2
North Macedonia	:	:	73.0	75.0	75.5	75.4	76.0	:	:	70.8	72.9	73.5	73.4	74.1	:	:	75.2	77.2	77.4	77.5	77.9
Albania (*)	:	:	:	77.9	78.5	78.5	78.5	:	:	:	76.2	77.1	77.1	77.1	:	:	:	79.7	80.1	80.1	80.1
Serbia	:	:	71.6	74.4	75.3	75.7	75.6	:	:	68.9	71.8	72.8	73.2	73.1	:	:	74.4	77.0	77.9	78.3	78.1
Turkey	:	:	:	76.8	78.2	78.1	78.5	:	:	:	74.2	75.4	75.4	75.7	:	:	:	79.4	81.0	81.0	81.3

(*) 2010, 2015 and 2017: break in series

(*) 2015: break in series

(*) 2017: break in series

(*) 2000 and 2010: break in series.

(*) 2015: estimate

Source: Eurostat (online data code: demo_mlexpec)

Kas ir demogrāfiskā politika?

Valsts varas institūciju un sabiedrisko organizāciju mērķtiecīga rīcība iedzīvotāju kustības procesu regulēšanai, īstenojot sociālus, ekonomiskus, juridiskus u.c. pasākumus

Demogrāfiskā politika ir valsts sociāli ekonomiskās politikas sastāvdaļa. Šaurā nozīmē demogrāfiskā politika skar tikai dzimstības un mirstības līmeņa ietekmēšanu un ar to saistīto reproduktīvo uzvedību, ģimenes politiku, tautas veselības politiku u.tml. Plašākā nozīmē demogrāfiskā politika bez iedzīvotāju dabiskās kustības ietekmes regulējuma ietver arī valsts iekšējās un starptautiskās migrācijas, iedzīvotāju izvietojuma un sastāva izmaiņu ietekmēšanas jautājumus.

[Latvijas Nacionālais attīstības plāns 2014.-2020.gadam](#) (NAP2020) ir galvenais vidēja termiņa valsts attīstības plānošanas dokuments Latvijā

- Tas ir [Latvijas ilgtspējīgas attīstības stratēģijas līdz 2030.gadam](#) (Latvija2030) rīcības plāns un valsts attīstības un lielāko investīciju ceļa karte septiņu gadu garumā.
- Latvija 2030 un NAP2020 ir sabiedrības, ekspertu un valsts kopējais redzējums un attīstības vīzija, kur virzāmies un kā plānojam sasniegt noteiktos mērķus. NAP2020 sasaiste ar valsts budžeta finansējumu un tā uzraudzības mehānisms nodrošina valdības darba pēctecību un kalpo kā vadlīnijas politiķiem un Ministru kabinetam, ikdienā pieņemot lēmumus, kas skar visus Latvijas iedzīvotājus un ietekmē mūsu valsts nākotni.

The image shows two screenshots of the Latvian National Development Plan website. The top screenshot displays the 'Nacionālais attīstības plāns 2014.-2020. gadam' (National Development Plan for 2014-2020) and the 'Latvijas ilgtspējīgas attīstības stratēģija līdz 2030. gadam' (Latvian Sustainable Development Strategy until 2030). It includes a navigation menu with 'ATTĪSTĪBAS PLĀNOŠANA LATVIJĀ' highlighted, and a sidebar with 'LATVIJAS ILGTSPĒJĪGAS ATTĪSTĪBAS STRATĒĢIJA' and 'NACIONĀLAIS ATTĪSTĪBAS PLĀNS'. The main content area is titled 'Kas ir ilgtspējīga attīstība?' (What is sustainable development?) and lists priorities for Latvia 2030, such as 'Ieguldījumi cilvēkkapitālā' (Investments in human capital) and 'Inovativa un eko-efektīva ekonomika' (Innovative and eco-efficient economy).

The bottom screenshot shows the 'Veido savu valsti – izsaki viedokli un rīkojies!' (Build your country – express your opinion and act!) section. It features a red banner for 'NAP2027 1. redakcija' (NAP2027 1st edition) with buttons for 'Skatīt projektu' (View project) and 'Skatīt prezentāciju' (View presentation). A sidebar on the right contains a Twitter feed with a tweet from @LVnakotne and a photo of a meeting.

Ministru kabinets



Demogrāfija

- 95. Veidosim Latviju par ģimenēm ar bērniem draudzīgāku valsti un sabiedrību, tostarp īstenojot sadarbības platformas "Demogrāfisko lietu centrs" izstrādāto visaptverošo ilgtermiņa valsts atbalsta programmu ģimenēm ar bērniem.
- 96. Sekmēsīm ģimeņu sadzīves apstākļu uzlabošanu, izstrādājot un ieviešot motivējošu un plašu ilgtermiņa valsts mājokļa stratēģiju – jaunu mājvietu būvi, mājokļu paplašināšanu un renovāciju, kā arī mājokļa pieejamību ģimenēm atbilstoši Eiropas valstu labākajai praksei.
- 97. Nodrošināsim, lai jaunajām ģimenēm veidojas pozitīva pirmā bērna audzināšanas pieredze, sākot ar pieejamu kvalitatīvu veselības aprūpi un saskarsmi ar valsts institūciju darbu, kas pilnībā vērsts uz labvēlīgu pretimnākšanu, turpinot ar pirmsskolas izglītības iestādes pieejamību dzīvesvietas tuvumā, nodrošinot brīvu vecāku izvēli pirmsskolas vecuma bērnu pieskatīšanai vai izglītošanai, kā arī pilnvērtīgu atbalstu krīzes situācijās.
- 98. Īstenojot atbilstošu politiku, nodrošināsim pienācīgu dzīves kvalitātes līmeni mazāk aizsargātam grupām – koplām ģimenēm un viena vecāka ģimenēm.
- 99. Sekmēsīm koplū ģimeņu veidošanu. Turpināsim *Trešā bērna* politiku, paplašināsim Latvijas Goda ģimenes programmu.
- 100. Atbalstīsim ģimenes, īstenojot mērķtiecīgus valsts atbalsta pasākumus, kā arī sniedzot daudzpusīgus ģimeņu ikdienai atvieglojošus pašvaldību pakalpojumus. Pārskatīsim ģimenes valsts pabalsta sistēmu, lai pabalsta apmērs būtu atkarīgs nevis no tā, kurš pēc kārtas bērns ir ģimenē, bet no aprūpējamo bērnu skaita, būtiski paaugstinot atbalsta intensitāti, sākot ar diviem bērniem ģimenē.
- 101. Nodrošināsim platformu pašvaldību un privāto uzņēmumu labdarīgai sacensībai par iespējami labāko atbalstu ģimenēm.
- 102. Veicināsim ģimenes un darba dzīves saskaņošanu, iedrošinot abus vecākus līdzvērtīgi iesaistīties ģimenes dzīvē un bērnu audzināšanā.
- 103. Mazinot ienākumu nevienlīdzību vecumdiēnās, noteiksim, ka apmaksājāmā bērna kopšanas laikā valsts veic sociālās iemaksas vecāku pensiju kapitālā pilnā apmērā no visa bērnu



Mir
2014.gada

Sabiedrības veselības pamatnostādnes
2014.–2020.gadam

Ģimenes valsts politikas
pamatnostādņu 2011. – 2017.gadam
ex-post novērtējums

Identifikācijas Nr.LRLM2018/28-3-02/08

V3M_pams_260914_5VP_Sabiedrības veselības pamatnostādnes 2014.-2020.gadam

info@gadagimene.lv 80202007

LATVIJAS GODĀ ĢIMENES APLIECĪBA "3+ ĢIMENES KARTE"

Sākums Par karti Aktaizju katalogs Uzņēmējiem Kontakti

Jaunumi

- Latvijas valsts svētku brīvdienas – spēošanas un sirsnīgas. Pasākumu celvedis ģimenēm
- Zināmi konkursa "Ģimenei draudzīgākā pašvaldība 2019" finālisti
- Zināmi konkursa "Ģimenei draudzīgākā pašvaldība 2019" pirmās kārtas laureāti un otrās kārtas izvirzītās pašvaldības

Šī tīmekļa vietne izstrādāta sīkdatņu palīdzībā. Pārskatīt sīkdatņu izmantošanu, tās nodrošinātāja tīmekļa vietnes opcijās darbība. Turpinot vietnes apskati jūs piekrītat, ka izmantojam sīkdatnes. Jūsu vārds: Savu piekrišanu jūs jebkurā laikā varat atsaukt, nodrošinot saglabāšanas sīkdatnes. Sīkta informācija

Reemigrācijas atbalsta pasākumu plāns

Par konceptuālo ziņojumu "Aktīvās novecošanās stratēģija ilgākam un labākam darba mūžam Latvijā"

1. Atbalstīt konceptuālo ziņojumu "Aktīvās novecošanās stratēģija ilgākam un labākam darba mūžam Latvijā" (turpmāk - konceptuālais ziņojums) lektverto risinājuma 1. variantu "Risinājums aktīvās novecošanās situācijas uzlabošanai" (turpmāk - risinājuma 1. variants).
2. Noteikt Labklājības ministriju par atbildīgo institūciju risinājuma 1. varianta īstenošanā. Noteikt Izglītības un zinātnes ministriju, Veselības ministriju, Nodarbinātības valsts aģentūru, Valsts darba inspekciju un Sociālās integrācijas valsts aģentūru par līdzatbildīgajām institūcijām, kas atbilstoši kompetencei nodrošina risinājuma 1. varianta īstenošanu.
3. Labklājības ministrijai sadarbībā ar līdzatbildīgajām institūcijām līdz risinājuma 1. varianta īstenošanas pabeigšanai sagatavot un labklājības ministram līdz 2019. gada 1. aprīlim turpmāk reizi trijos gados iesniegt noteiktā kārtībā Ministru kabinetā informatīvo ziņojumu par konceptuālā ziņojuma īstenošanas progresu.
4. Labklājības ministrijai līdz 2016. gada 30. decembrim izveidot konceptuālā ziņojuma īstenošanas pārraudzības darba grupu, kā arī izstrādāt un līdz 2017. gada 31. martam iesniegt Ministru prezidentam priekšlikumus par to problēmu risināšanu, kuras nenovērš konceptuālā ziņojumā piedāvātie risinājumi, un identificēt nepieciešamos precizējumus un papildinājumus ministriju politikas plānošanā.

Ministru kabineta rīkojums Nr. 507

Rīgā 2016. gada 7. septembrī (prot. Nr. 44 29. §)

Ministru prezidents *Māris Kučinskis*

Labklājības ministra vietā -
satiksmes ministrs *Uldis Augulis*

Paldies par līdzdalību!

